

УТВЕРЖДАЮ
Начальник Управления общего
и дошкольного образования
Администрации города Норильска
А.Г. Колин
2023 г.



**Аналитический отчет
о результатах всероссийских проверочных работ
по русскому языку
в городе Норильске в 2022 году**

г. Норильск, 2023

Всероссийские проверочные работы (далее – ВПР) проводятся в целях осуществления мониторинга результатов перехода на ФГОС и направлены на выявление качества подготовки обучающихся.

Всероссийские проверочные работы основаны на системно-деятельностном, компетентностном и уровневом подходах.

В рамках ВПР наряду с предметными результатами обучения учеников основной школы оцениваются также метапредметные результаты, в том числе уровень сформированности универсальных учебных действий (УУД) и овладения межпредметными понятиями.

Предусмотрена оценка сформированности следующих УУД.

Личностные действия: знание моральных норм и норм этикета, умение выделить нравственный аспект поведения, ориентация в социальных ролях и межличностных отношениях.

Регулятивные действия: целеполагание, планирование, контроль и коррекция, саморегуляция.

Общеучебные универсальные учебные действия: поиск и выделение необходимой информации; структурирование знаний; осознанное и произвольное построение речевого высказывания в письменной форме; выбор наиболее эффективных способов решения задач в зависимости от конкретных условий; рефлексия способов и условий действия, контроль и оценка процесса и результатов деятельности; смысловое чтение как осмысление цели чтения и выбор вида чтения в зависимости от цели; извлечение необходимой информации из прослушанных текстов различных жанров; определение основной и второстепенной информации; моделирование, преобразование модели.

Логические универсальные действия: анализ объектов в целях выделения признаков; синтез, в том числе самостоятельное достраивание с восполнением недостающих компонентов; выбор оснований и критериев для сравнения; подведение под понятие; выведение следствий; установление причинно-следственных связей; построение логической цепи рассуждений; доказательство.

Коммуникативные действия: умение с достаточной полнотой и точностью выражать свои мысли в соответствии с задачами и условиями коммуникации, владение монологической и диалогической формами речи в соответствии с нормами современного русского языка.

Ключевыми особенностями ВПР в основной школе являются:

- соответствие ФГОС;
- соответствие отечественным традициям преподавания учебных предметов;
- учет национально-культурной и языковой специфики многонационального российского общества;
- отбор для контроля наиболее значимых аспектов подготовки как с точки зрения использования результатов обучения в повседневной жизни, так и с точки зрения продолжения образования;
- использование только заданий открытого типа.

Тексты заданий в вариантах ВПР в целом соответствуют формулировкам, принятым в учебниках, включенных в Федеральный перечень учебников, допущенных к использованию при реализации имеющих государственную аккредитацию образовательных программ основного общего образования.

Содержание проверочной работы соответствует Федеральному государственному образовательному стандарту основного общего образования (утвержден приказом Минобрнауки России от 17 декабря 2010 г. № 1897) с учетом Примерной основной образовательной программы основного общего образования (одобрена решением

Федерального учебно-методического объединения по общему образованию (протокол от 08.04.2015 № 1/15 (в редакции протокола № 1/20 от 04.02.2020)) и содержания учебников, включенных в Федеральный перечень на 2021/22 учебный год.

ВПР в общеобразовательных учреждениях города Норильска, реализующих программы начального общего, основного общего и среднего общего образования, проводились в соответствии с нормативно-правовыми актами Министерства просвещения Российской Федерации, Рособнадзора, министерства образования Красноярского края, Управления общего и дошкольного образования администрации г. Норильска в сроки, утвержденные приказами общеобразовательных учреждений, в апреле 2022 года (частично) и сентябре-октябре 2022. Перенос сроков проведения ВПР с весны на **осень 2022 года** осуществлен Рособнадзором по согласованию с Правительством Российской Федерации в целях снижения рисков распространения новой коронавирусной инфекции COVID-19.

Обучающиеся образовательных организаций города Норильска выполняли ВПР в МБ(А)ОУ по месту обучения. В ВПР по русскому языку принял участие 7681 обучающийся 5-8 классов образовательных организаций города Норильска (таблица 1).

Таблица 1

Количественный состав участников ВПР по русскому языку

Класс	Количество обучающихся
5	2020
6	1919
7	1873
8	1869
Итого:	7681

РУССКИЙ ЯЗЫК 5 класс

В ВПР по русскому языку в 5 классе (далее – ВПР 5) приняли участие 2020 обучающихся из 36 МБ(А)ОУ города Норильска.

Обучающиеся МБОУ «СШ № 9», «СШ № 13» и МБОУ «Гимназия № 11» принимали участие в ВПР весной 2022 года.

Результаты выполнения ВПР 5 представлены в таблице 2 и на диаграммах 1, 2, 3, 4.

Таблица 2

Результаты ВПР 5

	Количество обучающихся, выполнивших ВПР	"2"	"3"	"4"	"5"	Средний балл	Успеваемость, %	Качество, %
Весна - 2022								
Норильск	204	18,14	37,75	30,88	13,24	3,4	81,9	44,1
Красноярский край	5111	16,42	41,64	30,53	11,4	3,4	83,6	41,9
РФ	337527	11,82	39,9	33,3	14,98	3,5	88,2	48,3
Осень - 2022								
Норильск	1816	19,5	43,83	28,36	8,26	3,3	80,5	36,6
Красноярский край	24469	18,12	42,35	30,26	9,28	3,3	81,9	39,5
РФ	1038626	13,7	40,1	34,08	12,12	3,4	86,3	46,2

Диаграмма 1

Результаты ВПР 5 по русскому языку (весна 2022)

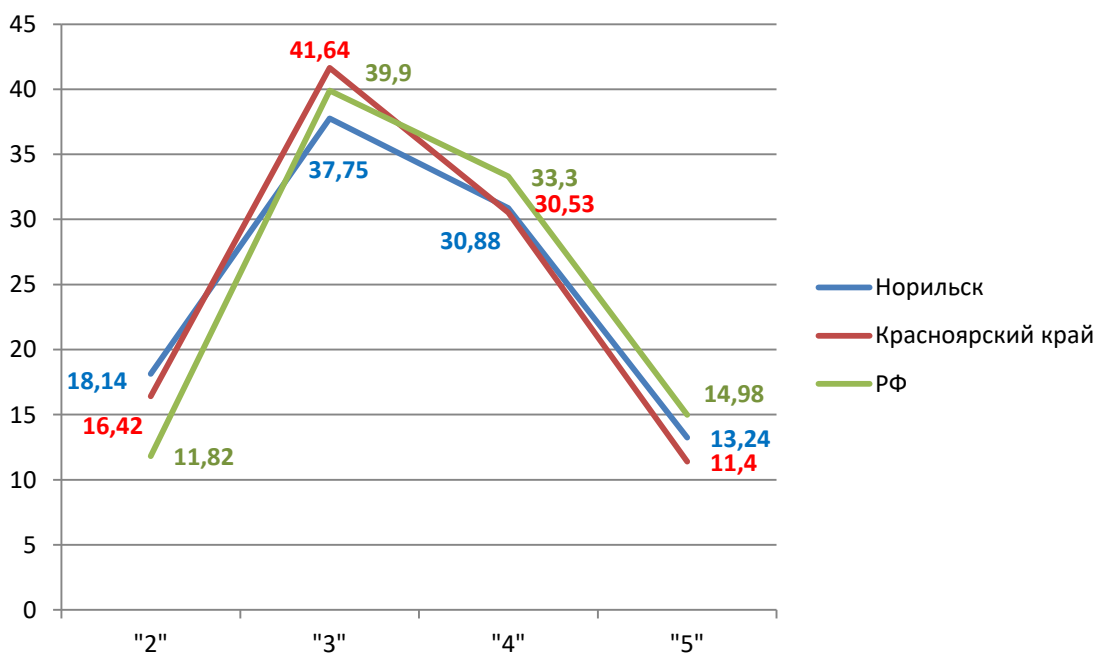


Диаграмма 2

Результаты ВПР 5 по русскому языку (осень 2022)

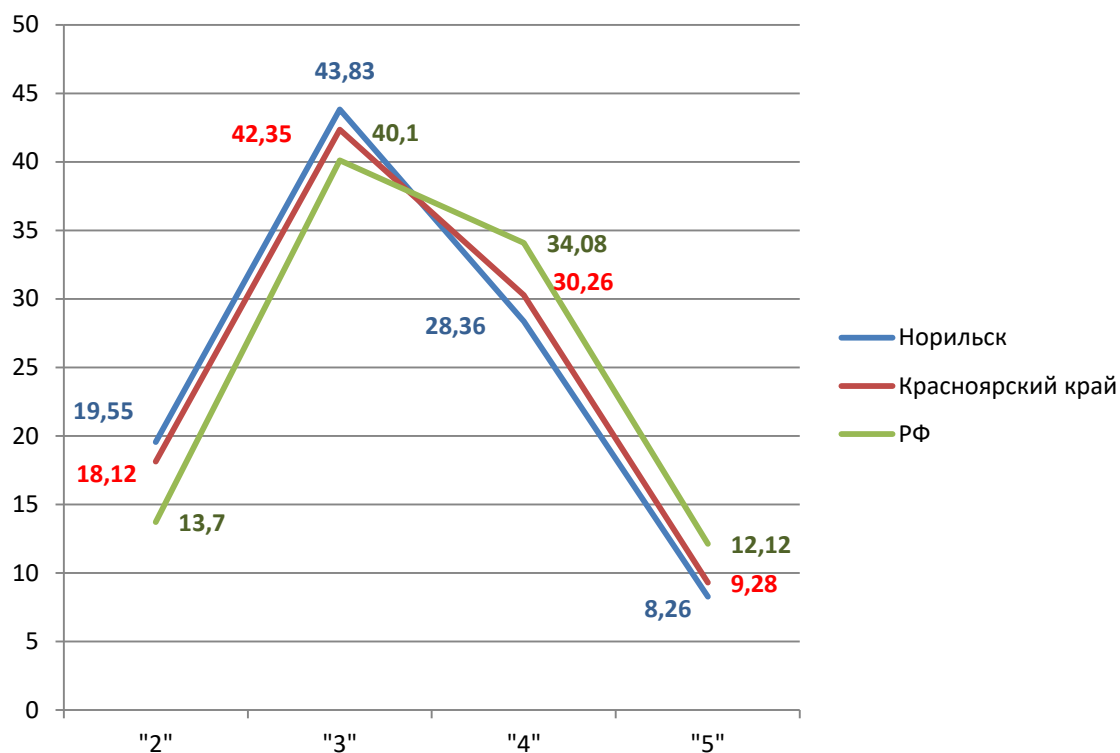
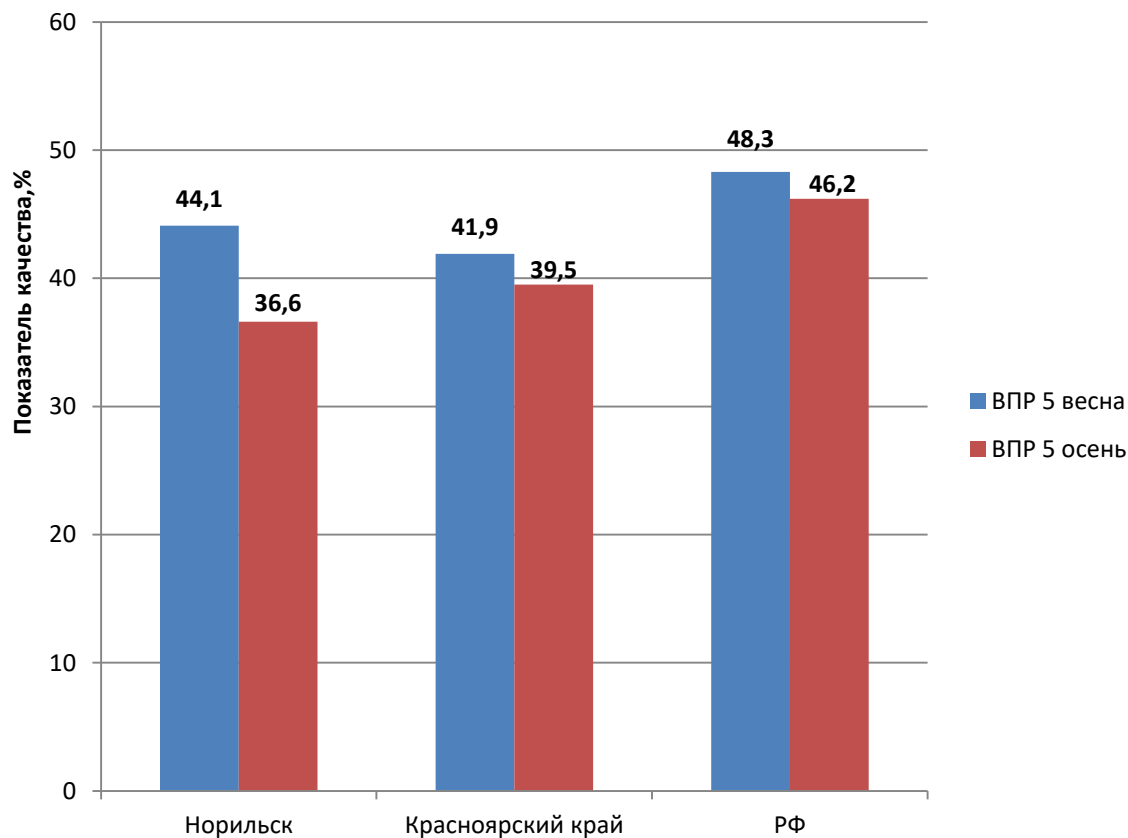
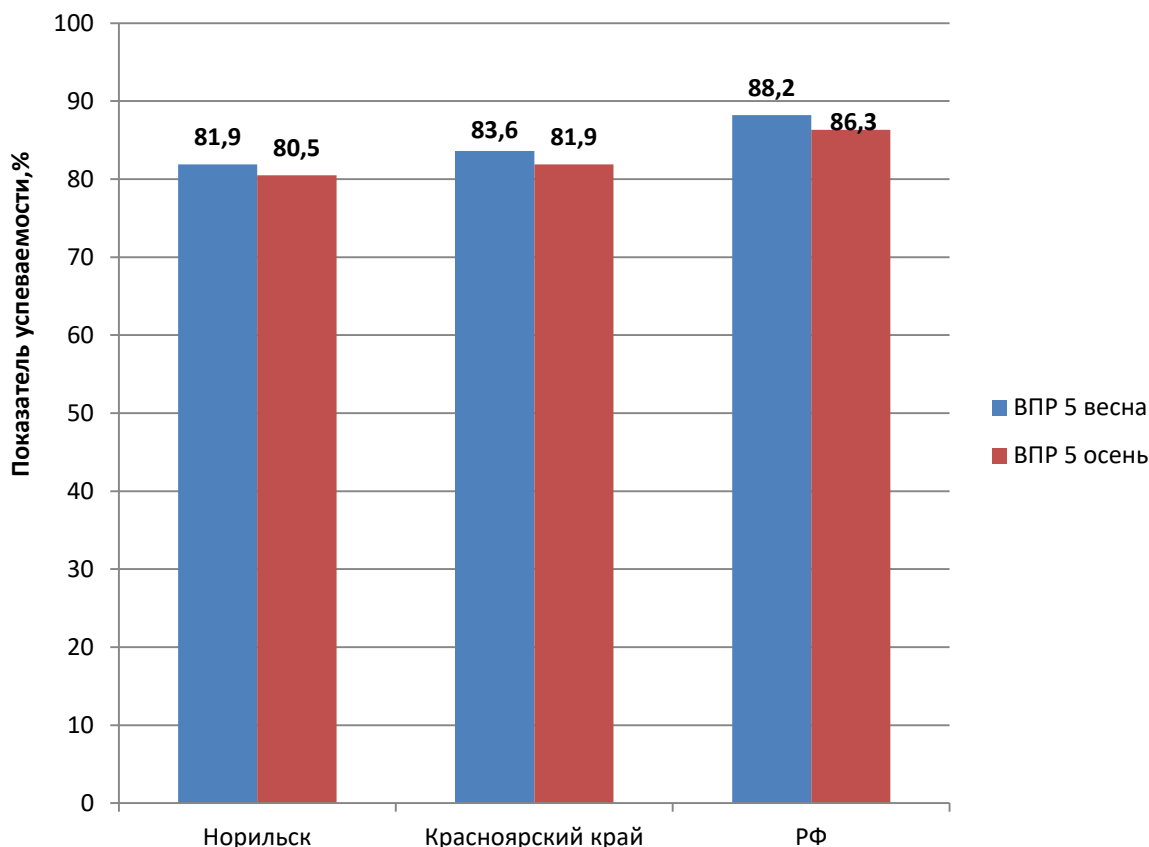


Диаграмма 3

Показатели качества ВПР 5 по русскому языку



Показатели успеваемости ВПР 5 по русскому языку



Таким образом, по итогам проведения ВПР 5 показатель качества составил 36,6%, что ниже муниципального показателя качества ВПР 5 2021 года на 6,3%, ниже регионального показателя на 2,9% и ниже федерального показателя на 9,6%¹.

Не справились с ВПР 5 в 2022 году 19,5% обучающихся 5-х классов. Показатель успеваемости по итогам проведения ВПР 5 составил 80,5%, что ниже муниципального показателя успеваемости ВПР 5 2021 года на 3,3%, ниже регионального показателя на 1,4% и ниже федерального показателя на 5,8%.

Результаты выполнения ВПР 5 обучающимися образовательных организаций города Норильска представлены в таблице 3.

Таблица 3

Результаты выполнения ВПР 5 обучающимися образовательных организаций города Норильска

Предмет		РУССКИЙ ЯЗЫК-2022						
МБ(А)ОУ		5 класс						
МБ(А)ОУ	Количество обучающихся, выполнивших ВПР	"2"	"3"	"4"	"5"	Средний балл	Успеваемость, %	Качество, %
Гимназия № 1	74	10,81	45,95	33,78	9,46	3,4	89,2	43,2
Гимназия № 4	40	2,5	27,5	52,5	17,5	3,9	97,5	70,0

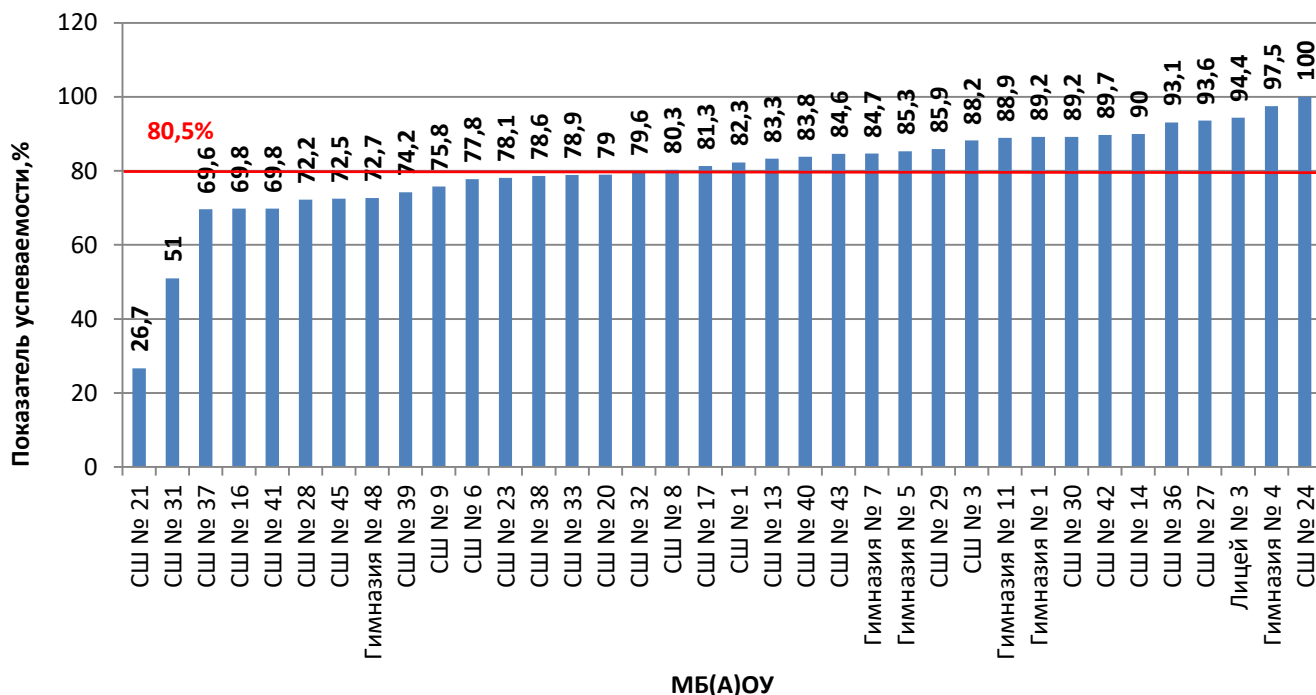
¹По результатам осенних ВПР-2022.

Гимназия № 5	95	14,74	37,89	43,16	4,21	3,4	85,3	47,4
Гимназия № 7	72	15,28	36,11	33,33	15,28	3,5	84,7	48,6
Гимназия № 11	36	11,11	30,56	44,44	13,89	3,6	88,9	58,3
Гимназия № 48	44	27,27	40,91	29,55	2,27	3,1	72,7	31,8
Лицей № 3	72	5,56	30,56	50	13,89	3,7	94,4	63,9
СШ № 1	62	17,74	38,71	24,19	19,35	3,5	82,3	43,5
СШ № 3	51	11,76	39,22	43,14	5,88	3,4	88,2	49,0
СШ № 6	9	22,22	44,44	22,22	11,11	3,2	77,8	33,3
СШ № 8	61	19,67	57,38	19,67	3,28	3,1	80,3	23,0
СШ № 9	66	24,24	36,36	31,82	7,58	3,2	75,8	39,4
СШ № 13	102	16,67	41,18	25,49	16,67	3,4	83,3	42,2
СШ № 14	60	10	36,67	41,67	11,67	3,6	90,0	53,3
СШ № 16	53	30,19	24,53	37,74	7,55	3,2	69,8	45,3
СШ № 17	48	18,75	56,25	14,58	10,42	3,2	81,3	25,0
СШ № 20	81	20,99	39,51	33,33	6,17	3,2	79,0	39,5
СШ № 21	30	73,33	16,67	10	0	2,4	26,7	10,0
СШ № 23	32	21,88	34,38	31,25	12,5	3,3	78,1	43,8
СШ № 24	7	0	28,57	71,43	0	3,7	100,0	71,4
СШ № 27	31	6,45	51,61	22,58	19,35	3,5	93,6	41,9
СШ № 28	115	27,83	33,91	27,83	10,43	3,2	72,2	38,3
СШ № 29	64	14,06	68,75	12,5	4,69	3,1	85,9	17,2
СШ № 30	74	10,81	45,95	25,68	17,57	3,5	89,2	43,3
СШ № 31	51	49,02	27,45	11,76	11,76	2,9	51,0	23,5
СШ № 32	49	20,41	55,1	22,45	2,04	3,1	79,6	24,5
СШ № 33	52	21,15	48,08	26,92	3,85	3,1	78,9	30,8
СШ № 36	58	6,9	56,9	24,14	12,07	3,4	93,1	36,2
СШ № 37	46	30,43	45,65	17,39	6,52	3,0	69,6	23,9
СШ № 38	112	21,43	48,21	25,89	4,46	3,1	78,6	30,4
СШ № 39	62	25,81	40,32	33,87	0	3,1	74,2	33,9
СШ № 40	37	16,22	72,97	10,81	0	2,9	83,8	10,8
СШ № 41	43	30,23	48,84	16,28	4,65	3,0	69,8	20,9
СШ № 42	39	10,26	58,97	20,51	10,26	3,3	89,7	30,8
СШ № 43	52	15,38	61,54	19,23	3,85	3,1	84,6	23,1
СШ № 45	40	27,5	47,5	22,5	2,5	3,0	72,5	25,0

Самый высокий показатель успеваемости (100%) по итогам ВПР 5 в МБОУ «СШ № 24», самый низкий (26,7%) – в МБОУ «СШ № 21». В МБОУ «СШ № 6, 8, 9, 16, 20, 21, 23, 28, 31, 32, 33, 37, 38, 39, 41, 45», МАОУ «Гимназия № 48» показатель успеваемости ниже муниципального (80,5%) (диаграмма 5).

МБОУ «СШ № 6, 16, 20, 23, 37, 39, 41, 45» продемонстрировали показатель успеваемости ВПР 5 ниже муниципального и в 2021 году.

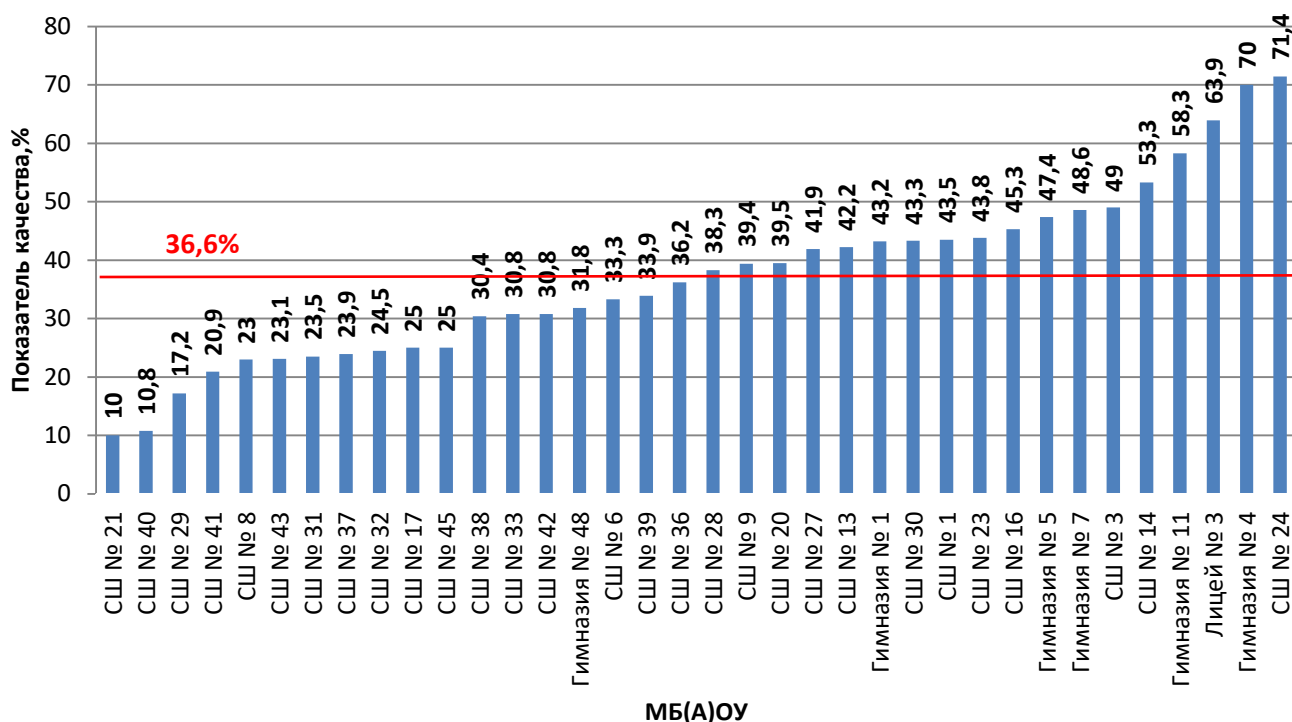
Показатель успеваемости по результатам выполнения ВПР 5 обучающихся МБ(А)ОУ г. Норильска



Самый высокий показатель качества по итогам ВПР 5 в МБОУ «СШ № 24» (71,4%), самый низкий (10%) – в МБОУ «СШ № 6, 8, 17, 21, 29, 31, 32, 33, 36, 37, 38, 39, 40, 41, 42, 43, 45», МАОУ «Гимназия № 48» показатель качества ниже муниципального показателя (36,6%) (диаграмма б).

МБОУ «СШ № 8, 21, 31, 32, 33, 37, 39, 40, 41, 42, 45» продемонстрировали показатель качества ВПР5 ниже муниципального и в 2021 году.

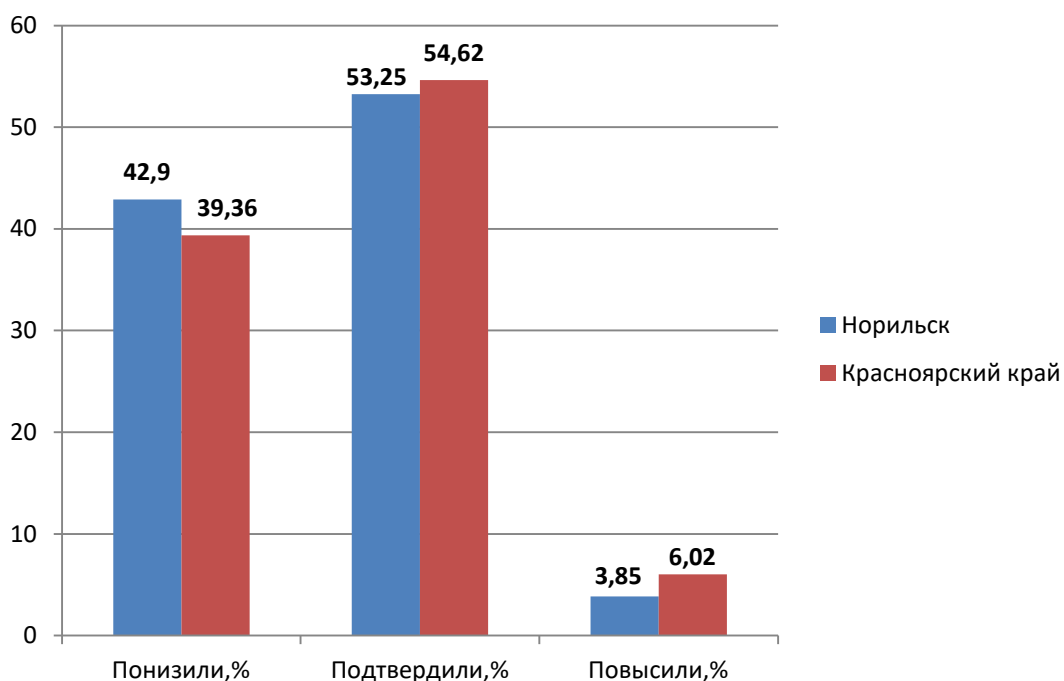
Показатель качества по результатам выполнения ВПР 5 обучающихся МБ(А)ОУ г. Норильска



Наглядно информация о сравнении отметок, полученных обучающимися за выполнение ВПР5, и текущей успеваемости по русскому языку представлена на диаграмме 7.

Диаграмма 7

Сравнение отметок обучающихся по результатам ВПР 5 с отметками по журналу



Только 53,25% обучающихся подтвердили отметки по русскому языку, что на 1,37% ниже регионального показателя; 42,9% обучающихся получили более низкие отметки, что на 3,54% выше регионального показателя; 3,85% получили более высокие отметки по сравнению с текущей успеваемостью по предмету, что на 2,17% ниже регионального показателя.

В таблице 4 представлена информация о достижении планируемых результатов на основании выполнения заданий обучающимися 5-х классов.

Таблица 4

Достижение планируемых результатов по итогам ВПР 5

№	Проверяемые умения	Уровень сложности	РФ	Красноярский край	город Норильск
1К1	Соблюдение орфографических норм.	Б	60,69	56,68	56,21
1К2	Соблюдение пунктуационных норм.	Б	55,03	50,87	50,99
1К3	Правильность списывания текста.	Б	90,42	89,16	87,67
2К1	Выполнение фонетического разбора.	Б	53,92	50,5	50,42
2К2	Выполнение морфемного разбора (по составу).	Б	78,6	76,14	76,28
2К3	Выполнение морфологического разбора.	Б	43,46	38,83	35,04
2К4	Выполнение синтаксического разбора предложения.	Б	51,57	45,98	42,77

3	Постановка ударения в словах.	Б	72,17	70,89	71,42
4.1	Указание части речи над каждым словом в предложении.	Б	72,73	68,74	68,78
4.2	Указание отсутствующих в предложении частей речи.	Б	51,16	46,27	43,25
5.1.	Распознавание предложения с прямой речью и расстановка знаков препинания в нём.	Б	54,67	49,71	44,91
5.2	Составление схемы предложения с прямой речью.	Б	41,98	37,35	33,87
6.1	Распознавание предложения, в котором необходимо поставить запятую, постановка знаков препинания в предложении (предложение с обращением).	Б	58,7	54,84	54,3
6.2	Объяснение основания выбора предложения, в котором необходимо поставить запятую/запяты (предложение с обращением).	Б	49,15	45,38	41,41
7.1	Распознавание предложения, в котором необходимо поставить запятую, постановка знаков препинания в предложении (сложное предложение).	Б	55,95	51,59	49,83
7.2	Объяснение основания выбора предложения, в котором необходимо поставить запятую/запяты (сложное предложение).	Б	45,34	41,36	37,67
8	Определение основной мысли текста.	Б	48,54	44	42,81
9	Нахождение в тексте требуемой информации, оформление речевого высказывания с соблюдением правописных норм, норм построения предложения и словоупотребления.	Б	51,56	49,62	49,09
10	Определение типа речи.	Б	50,83	47,79	44,22
11	Распознавание конкретного слова по его лексическому значению с опорой на указанный в задании контекст.	Б	68,84	66,26	63,11

12	Нахождение к слову антонима с опорой на указанный в задании контекст	Б	81,21	79,09	78,14
<p>Всего заданий – 12, из них Б – 12. Максимальный балл – 45. Время выполнения проверочной работы – 60 минут.</p>					

В целом по муниципалитету результаты выполнения пятиклассниками ВПР 5 по русскому языку низкие. При этом все задания проверочной работы относятся к базовому уровню сложности.

Следует обратить особое внимание на муниципальные показатели выполнения заданий ВПР 5, которые составляют менее 60% (выделены зеленым цветом в таблице 4), а также на муниципальные показатели, которые меньше федеральных и региональных показателей. По всем блокам проверяемого содержания ВПР 5 показатели выполнения заданий обучающимися МБ(А)ОУ города Норильска ниже федеральных показателей.

Хуже всего (менее 40% правильных решений) обучающиеся справились с выполнением заданий **2К3** (выполнение морфологического разбора), **5.2** (составление схемы предложения с прямой речью), **7.2** (объяснение основания выбора сложного предложения, в котором необходимо поставить запятую/запяты).

Анализ результатов ВПР по русскому языку в 5 классах выявил низкий уровень (41% – 56%) владения учащимися правописными нормами современного русского литературного языка (орфографическими и пунктуационными), аналитическими навыками фонетического и синтаксического разборов, умениями называть отсутствующие в предложении части речи, умениями распознавать предложения с прямой речью, обращением, сложные предложения и расставлять знаки препинания в них.

У пятиклассников возникли затруднения в заданиях, направленных на определение основной мысли текста, нахождение в тексте требуемой информации, оформление речевого высказывания с соблюдением правописных норм, норм построения предложения и словоупотребления, определение типа речи. Процент выполнения заданий составляет лишь 42% – 44%.

С целью преодоления предметных дефицитов обучающихся учителям русского языка, учителям начальной школы при разработке механизмов обеспечения преемственности рекомендуется:

- систематизировать работу по формированию у обучающихся навыков правописания: работать над правописанием проверяемых и непроверяемых безударных гласных, непроизносимых согласных в корне слова, безударных гласных в окончаниях существительных, прилагательных, личных глаголов, повторять правила расстановки знаков препинания в предложениях с однородными членами, обращениями, прямой речью, в сложном предложении;

- особое внимание уделить следующим темам: «Предложение как единица синтаксиса»; «Простые и сложные предложения», «Предложения с прямой речью», «Простое осложнённое предложение», «Сложное предложение», «Части речи как лексико-грамматические разряды слов», «Фонетический разбор слов», «Морфологический разбор слов разных частей речи», «Синтаксический разбор простого и сложного предложения», «Текст и главная мысль текста», «Типы речи»;

- выстроить работу на уроках развития речи по определению главной мысли текста, а также формированию умения определять типы текста.

РУССКИЙ ЯЗЫК 6 класс

В ВПР по русскому языку в 6 классе (далее – ВПР 6) приняли участие 1919 обучающихся из 36 МБ(А)ОУ города Норильска.

Обучающиеся МБОУ «Гимназия № 11» принимали участие в ВПР весной 2022 года.

Результаты выполнения ВПР 6 представлены в таблице 5 и на диаграммах 8, 9, 10, 11.

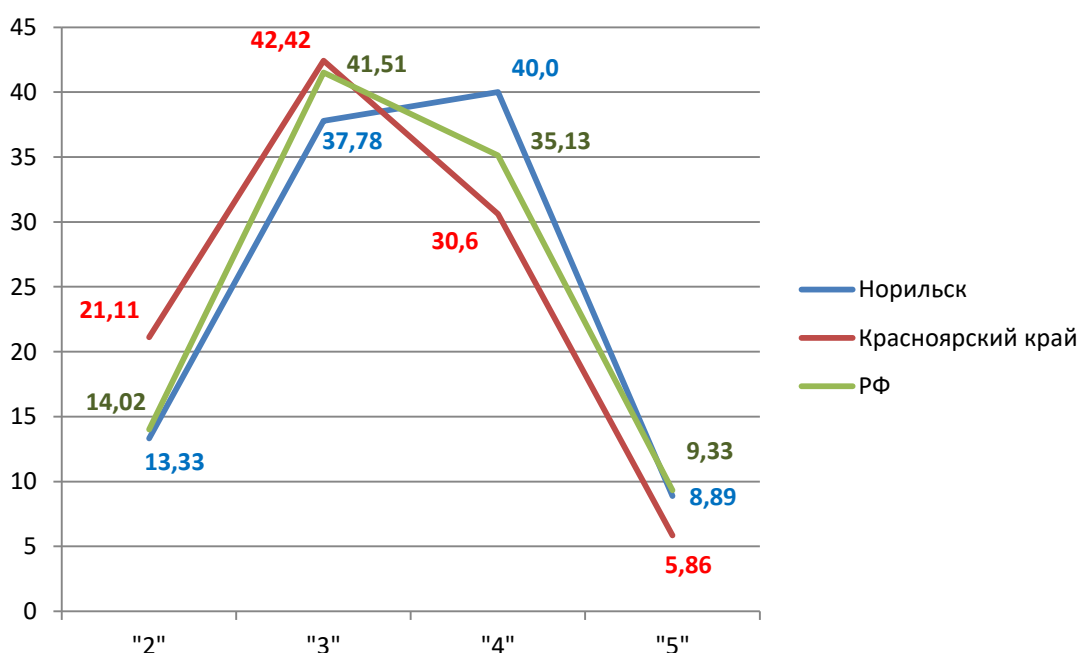
Таблица 5

Результаты ВПР 6

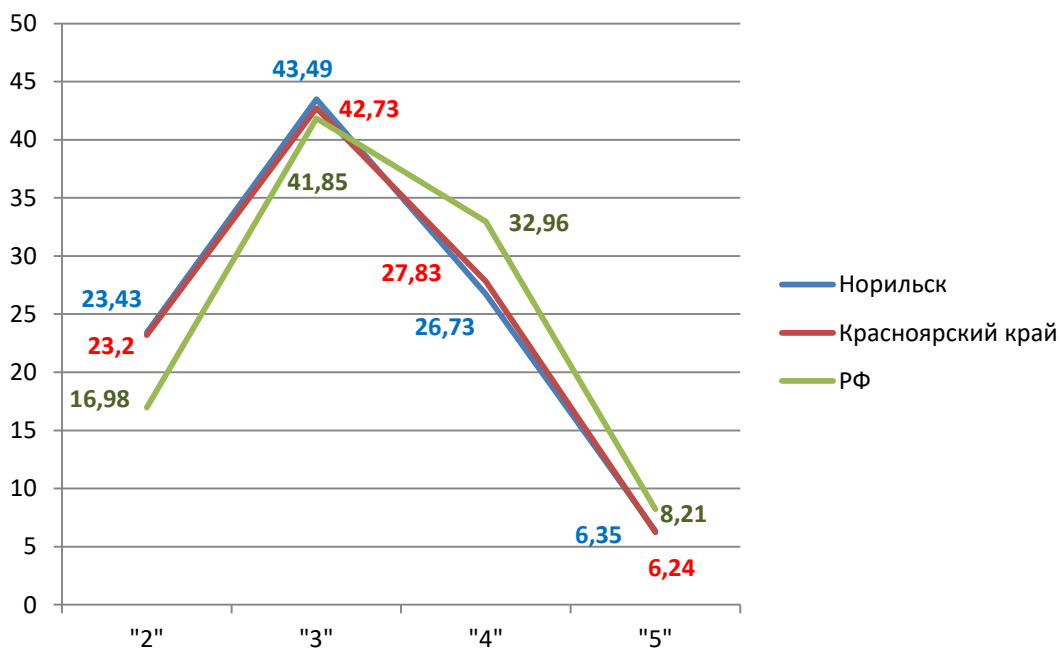
	Количество обучающихся, выполнивших ВПР	"2"	"3"	"4"	"5"	Средний балл	Успеваемость, %	Качество, %
Весна - 2022								
Норильск	45	13,33	37,78	40	8,89	3,4	86,7	48,9
Красноярский край	5222	21,11	42,42	30,6	5,86	3,2	78,9	36,5
РФ	258405	14,02	41,51	35,13	9,33	3,4	86,0	44,5
Осень - 2022								
Норильск	1874	23,43	43,49	26,73	6,35	3,2	76,6	33,1
Красноярский край	24255	23,2	42,73	27,83	6,24	3,2	76,8	34,1
РФ	1072386	16,98	41,85	32,96	8,21	3,3	83,0	41,2

Диаграмма 8

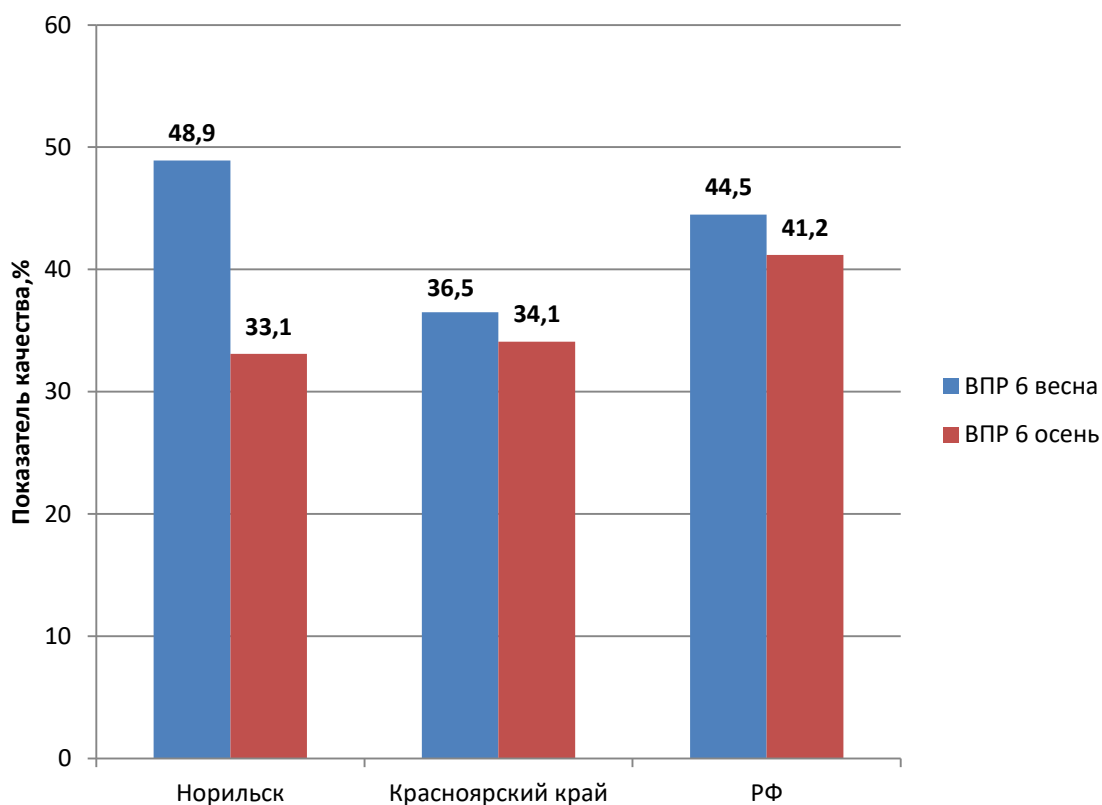
Результаты ВПР 6 по русскому языку (весна 2022)



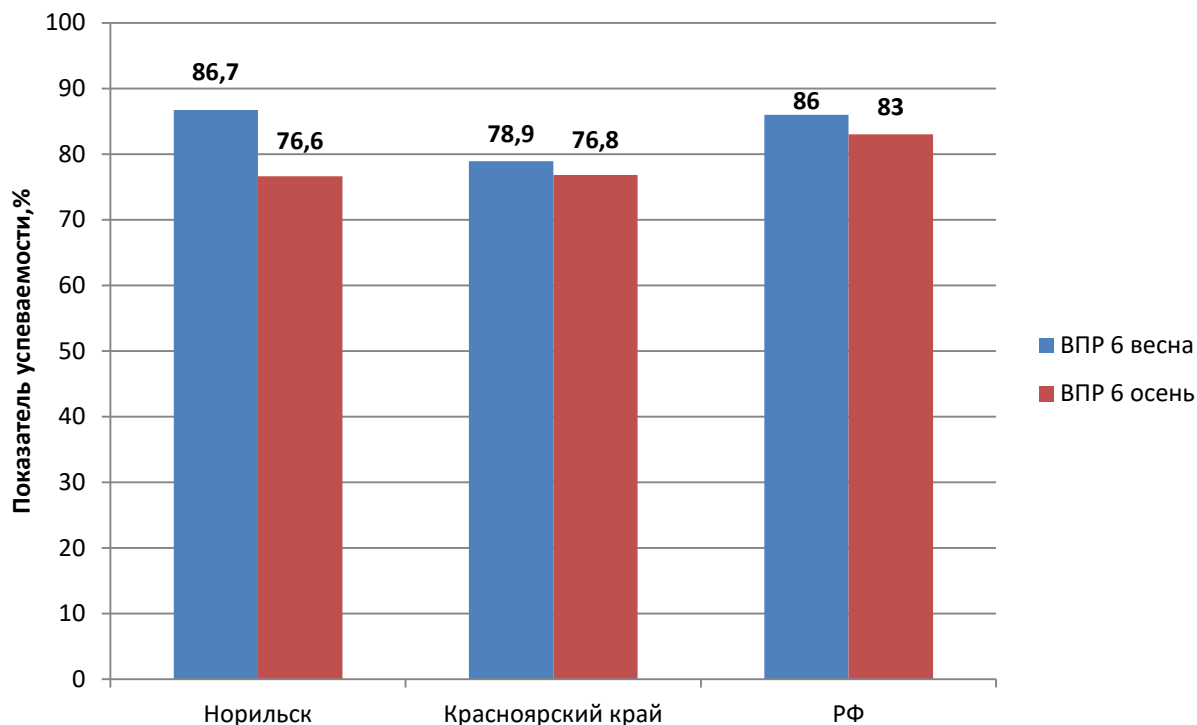
Результаты ВПР 6 по русскому языку (осень 2022)



Показатели качества ВПР 6 по русскому языку



Показатели успеваемости ВПР 6 по русскому языку



Таким образом, по итогам проведения ВПР 6 показатель качества составил 33,1%, что ниже муниципального показателя качества ВПР 6 2021 года на 5,2%, ниже регионального показателя на 1% и ниже федерального показателя на 8,1%².

Не справились с ВПР 6 в 2022 году 23,4% обучающихся 6-х классов. Показатель успеваемости по итогам проведения ВПР 6 составил 76,6%, что ниже муниципального показателя успеваемости ВПР 6 2021 года на 6%, ниже регионального показателя на 0,2% и ниже федерального показателя на 6,4%.

Результаты выполнения ВПР 6 обучающимися образовательных организаций города Норильска представлены в таблице 6.

Таблица 6

Результаты выполнения ВПР 6 обучающимися образовательных организаций города Норильска

<i>Предмет</i>	РУССКИЙ ЯЗЫК-2022							
МБ(А)ОУ	6 класс							
МБ(А)ОУ	Количество обучающихся, выполнивших ВПР	"2"	"3"	"4"	"5"	Средний балл	Успеваемость, %	Качество, %
Гимназия № 1	102	14,71	47,06	24,51	13,73	3,4	85,3	38,2
Гимназия № 4	56	8,93	26,79	46,43	17,86	3,7	91,1	64,3

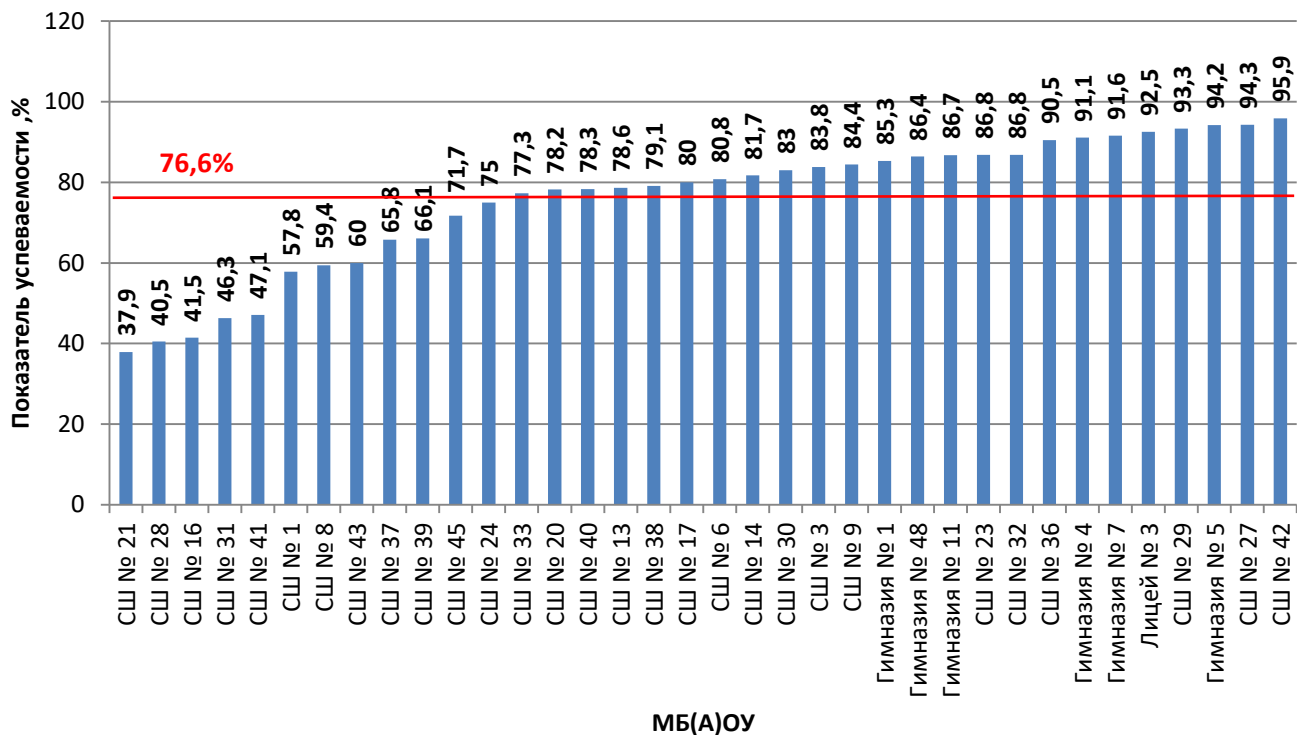
²По результатам осенних ВПР-2022.

Гимназия № 5	86	5,81	40,7	45,35	8,14	3,6	94,2	53,5
Гимназия № 7	71	8,45	39,44	39,44	12,68	3,6	91,6	52,1
Гимназия № 11	45	13,33	37,78	40	8,89	3,4	86,7	48,9
Гимназия № 48	59	13,56	40,68	35,59	10,17	3,4	86,4	45,8
Лицей № 3	53	7,55	28,3	35,85	28,3	3,8	92,5	64,2
СШ № 1	45	42,22	24,44	22,22	11,11	3,0	57,8	33,3
СШ № 3	37	16,22	43,24	32,43	8,11	3,3	83,8	40,5
СШ № 6	99	19,19	44,44	34,34	2,02	3,2	80,8	36,4
СШ № 8	64	40,63	45,31	14,06	0	2,7	59,4	14,1
СШ № 9	45	15,56	37,78	46,67	0	3,3	84,4	46,7
СШ № 13	70	21,43	47,14	28,57	2,86	3,1	78,6	31,4
СШ № 14	60	18,33	58,33	20	3,33	3,1	81,7	23,3
СШ № 16	41	58,54	34,15	7,32	0	2,5	41,5	7,3
СШ № 17	40	20	57,5	12,5	10	3,1	80,0	22,5
СШ № 20	55	21,82	50,91	21,82	5,45	3,1	78,2	27,3
СШ № 21	29	62,07	37,93	0	0	2,4	37,9	0,0
СШ № 23	53	13,21	33,96	39,62	13,21	3,5	86,8	52,8
СШ № 24	12	25	16,67	41,67	16,67	3,5	75,0	58,3
СШ № 27	35	5,71	48,57	45,71	0	3,4	94,3	45,7
СШ № 28	84	59,52	27,38	9,52	3,57	2,6	40,5	13,1
СШ № 29	45	6,67	57,78	26,67	8,89	3,4	93,3	35,6
СШ № 30	47	17,02	48,94	27,66	6,38	3,2	83,0	34,0
СШ № 31	54	53,7	27,78	12,96	5,56	2,7	46,3	18,5
СШ № 32	38	13,16	73,68	13,16	0	3,0	86,8	13,2
СШ № 33	44	22,73	47,73	22,73	6,82	3,1	77,3	29,6
СШ № 36	63	9,52	57,14	30,16	3,17	3,3	90,5	33,3
СШ № 37	38	34,21	39,47	23,68	2,63	2,9	65,8	26,3
СШ № 38	86	20,93	37,21	37,21	4,65	3,3	79,1	41,9
СШ № 39	56	33,93	55,36	10,71	0	2,8	66,1	10,7
СШ № 40	46	21,74	52,17	23,91	2,17	3,1	78,3	26,1
СШ № 41	51	52,94	25,49	19,61	1,96	2,7	47,1	21,6
СШ № 42	49	4,08	65,31	26,53	4,08	3,3	95,9	30,6
СШ № 43	15	40	46,67	13,33	0	2,7	60,0	13,3
СШ № 45	46	28,26	56,52	13,04	2,17	2,9	71,7	15,2

Ни в одном МБ(А)ОУ показатель успеваемости не составил 100%. Самый высокий показатель успеваемости (95,9%) по итогам ВПР 6 в МБОУ «СШ № 42», самый низкий (37,9%) – в МБОУ «СШ № 21». В МБОУ «СШ № 1, 8, 16, 21, 24, 28, 31, 37, 39, 41, 43, 45» показатель успеваемости ниже муниципального (76,6%) (диаграмма 12).

МБОУ «СШ № 8, 24, 28, 31, 37, 45» продемонстрировали показатель успеваемости ВПР 6 ниже муниципального и в 2021 году.

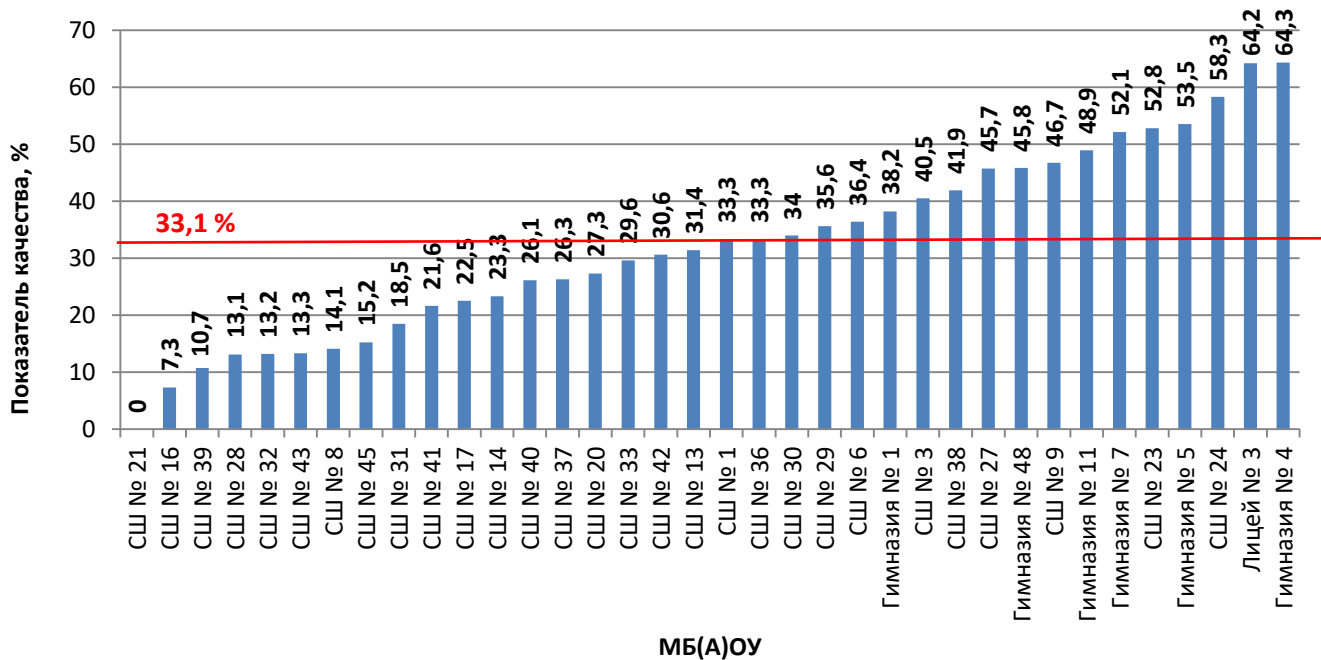
Показатель успеваемости по результатам выполнения ВПР 6 обучающимися МБ(А)ОУ г. Норильска



Самый высокий показатель качества по итогам ВПР 6 в МАОУ «Гимназия № 4» (64,3%), самый низкий (0%) – в МБОУ «СШ № 21». В МБОУ «СШ № 8, 13, 14, 16, 17, 20, 21, 28, 31, 32, 33, 37, 39, 41, 40, 42, 43, 45» показатель качества ниже муниципального показателя (33,1%) (диаграмма 13).

МБОУ «СШ № 8, 13, 16, 20, 28, 32, 37, 39, 40, 43, 45» продемонстрировали показатель качества ВПР 6 ниже муниципального и в 2021 году.

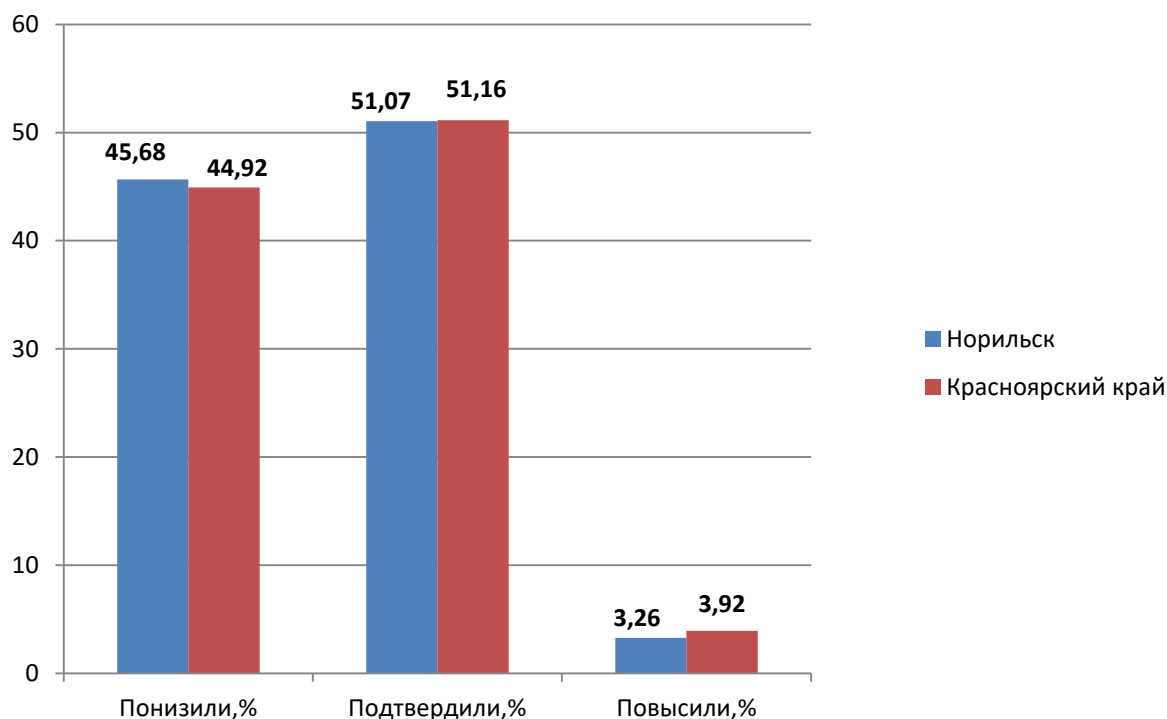
Показатель качества по результатам выполнения ВПР 6 обучающимися МБ(А)ОУ г. Норильска



Наглядно информация о сравнении отметок, полученных обучающимися за выполнение ВПР 6, и текущей успеваемости по русскому языку представлена на диаграмме 14.

Диаграмма 14

Сравнение отметок обучающихся по результатам ВПР 6 с отметками по журналу



Только 51,07% обучающихся подтвердили отметки по русскому языку, что на 0,09% ниже регионального показателя; 45,68% обучающихся получили более низкие отметки, что на 0,76% выше регионального показателя; 3,26% получили более высокие отметки по сравнению с текущей успеваемостью по предмету, что на 0,66% ниже регионального показателя.

В таблице 7 представлена информация о достижении планируемых результатов на основании выполнения заданий обучающимися 6-х классов.

Таблица 7

Достижение планируемых результатов по итогам ВПР 6

№	Проверяемые умения	Уровень сложности	РФ	Красноярский край	город Норильск
1К1	Соблюдение орфографических норм.	Б	58,43	54,45	52,72
1К2	Соблюдение пунктуационных норм.	Б	61,42	56,66	58,09
1К3	Правильность списывания текста.	Б	92,29	91,03	88,02
2К1	Выполнение морфемного разбора.	Б	85,4	83,13	84,12

2К2	Выполнение словообразовательного разбора.	Б	60,72	56,1	57,86
2К3	Выполнение морфологического разбора.	Б	43,49	38,62	37,67
2К4	Выполнение синтаксического разбора предложения.	Б	57,51	51,05	52,31
3.1	Нахождение слова, в котором не совпадает количество букв и звуков.	Б	74,67	71,67	70,54
3.2	Объяснение причины несовпадения количества букв и звуков в слове.	Б	62,33	59,29	59,45
4	Постановка ударения в словах.	Б	70,48	68,05	71,88
5	Указание части речи над каждым словом в предложении.	Б	66,32	62,26	64,12
6	Нахождение ошибки в образовании формы слова, запись правильного варианта формы слова.	Б	54,11	50,43	52,24
7.1	Распознавание предложения с подлежащим и сказуемым, выраженными существительными в именительном падеже.	Б	81,58	78,25	78,66
7.2	Обоснование выбора предложения, в котором необходимо поставить тире (предложения с подлежащим и сказуемым, выраженными существительными в именительном падеже).	Б	47,58	42,56	48,61
8.1	Распознавание предложения с обращением, однородными членами, двумя грамматическими основами.	Б	60,81	56,18	59,45
8.2	Обоснование выбора предложения, в котором необходимо поставить запятые (предложения с обращениями, однородными членами, сложное предложение).	Б	55,02	50,65	52,24
9	Определение основной мысли текста.	Б	50,82	45,93	41,68
10	Составление плана текста.	Б	59,93	57,09	50,05

11	Нахождение в тексте требуемой информации, оформление речевого высказывания с соблюдением правописных норм, норм построения предложения и словоупотребления.	Б	62,57	59,76	58,86
12.1	Распознавание лексического значения слова в данном контексте.	Б	62,61	60,29	55,55
12.2	Составление предложения, в контексте которого данное многозначное слово употребляется в другом значении.	Б	44,23	40,9	37,59
13.1	Распознавание стилистической окраски слова.	Б	44,91	40,65	41,52
13.2	Подбор синонима к слову.	Б	57,85	54,52	53,79
14.1	Объяснение значения фразеологизма.	Б	57,14	55,78	50,64
14.2	Описание ситуации, в которой будет уместно употребление данного фразеологизма.	Б	43,97	43,37	38,85
<p>Всего заданий – 14, из них Б – 14. Время выполнения проверочной работы – 90 минут. Максимальный балл – 51.</p>					

В целом по муниципалитету результаты выполнения шестиклассниками ВПР 6 по русскому языку низкие. Только по шести блокам (1К3, 2К1, 3.1, 4, 5, 7.1) обучающиеся продемонстрировали процент выполнения заданий выше 60%. При этом все задания проверочной работы относятся к базовому уровню сложности.

Следует обратить особое внимание на муниципальные показатели выполнения заданий ВПР 6, которые составляют менее 60% (выделены зеленым цветом в таблице 7), а также на муниципальные показатели, которые меньше федеральных и региональных показателей. Почти по всем блокам проверяемого содержания ВПР 6 показатели выполнения заданий обучающимися МБ(А)ОУ города Норильска ниже федеральных показателей.

Хуже всего (менее 40% правильных решений) обучающиеся справились с выполнением заданий **2К3** (выполнение морфологического разбора), **12.2** (составление предложения, в контексте которого данное многозначное слово употребляется в другом значении), **14.2** (описание ситуации, в которой будет уместно употребление данного фразеологизма).

Анализ результатов ВПР по русскому языку в 6 классах выявил низкий уровень (41,5% – 59%) владения учащимися правописными нормами современного русского литературного языка (орфографическими и пунктуационными), аналитическими навыками словообразовательного и синтаксического разборов, умениями объяснять причины несовпадения количества букв и звуков в слове, находить ошибки в образовании формы

слова, распознавать предложения с обращением, однородными членами, двумя грамматическими основами и расставлять знаки препинания в этих предложениях, обосновывать постановку тире в предложении с подлежащим и сказуемым, выраженными существительными в именительном падеже.

У шестиклассников возникли затруднения в заданиях, направленных на определение основной мысли текста, составление плана текста, нахождение в тексте требуемой информации, оформление речевого высказывания с соблюдением правописных норм, норм построения предложения и словоупотребления, распознавание лексического значения слова в данном контексте, распознавание стилистической окраски слова, подбор синонима к слову, объяснение значения фразеологизма.

С целью преодоления предметных дефицитов обучающихся учителям русского языка рекомендуется:

- систематизировать работу по формированию у обучающихся навыков правописания: работать над правописанием проверяемых и непроверяемых безударных гласных, непроизносимых согласных в корне слова, безударных гласных в окончаниях существительных, прилагательных, личных глаголов, повторять правила расстановки знаков препинания в предложениях с однородными членами, обращениями, в сложном предложении;

- при выполнении классных и домашних работ постоянно проводить пунктуационный разбор предложений, уделять внимание фонетическому, словообразовательному, морфологическому и синтаксическому разборам;

- на уроках развития речи работать над определением главной мысли текста, нахождением в контексте требуемой информации; составлением плана текста, анализом текста с точки зрения его принадлежности к функционально-смысловому типу речи и функциональной разновидности языка, распознаванием стилистической окраски слова, объяснением значения слов и фразеологизмов, подбором синонимов к словам;

- формировать умение распознавать случаи нарушения грамматических норм русского литературного языка и исправлять эти нарушения;

- усилить работу, направленную на формирование умений объяснять языковые факты, явления, процессы, аргументировать собственную позицию;

- выработать алгоритм выполнения заданий с учебными дефицитами, так как многие из них повторяются в ВПР следующего класса

РУССКИЙ ЯЗЫК 7 класс

В ВПР по русскому языку в 7 классе (далее – ВПР 7) приняли участие 1873 обучающихся из 36 МБ(А)ОУ города Норильска.

Обучающиеся МБОУ «Гимназия № 11» принимали участие в ВПР весной 2022 года.

Результаты выполнения ВПР 7 представлены в таблице 8 и на диаграммах 15, 16, 17, 18.

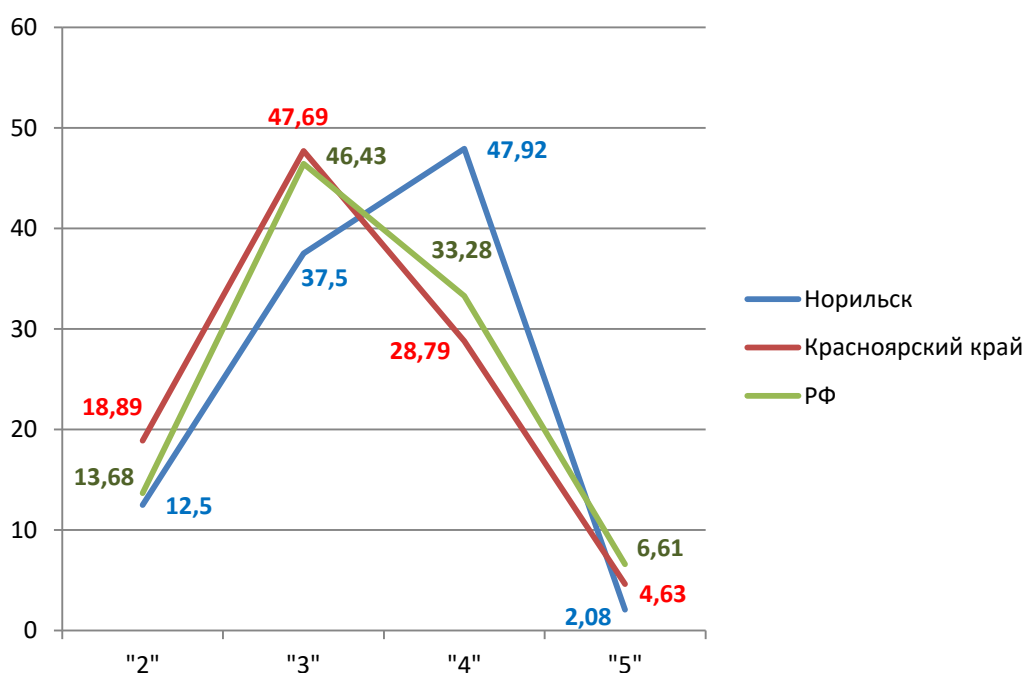
Таблица 8

Результаты ВПР 7

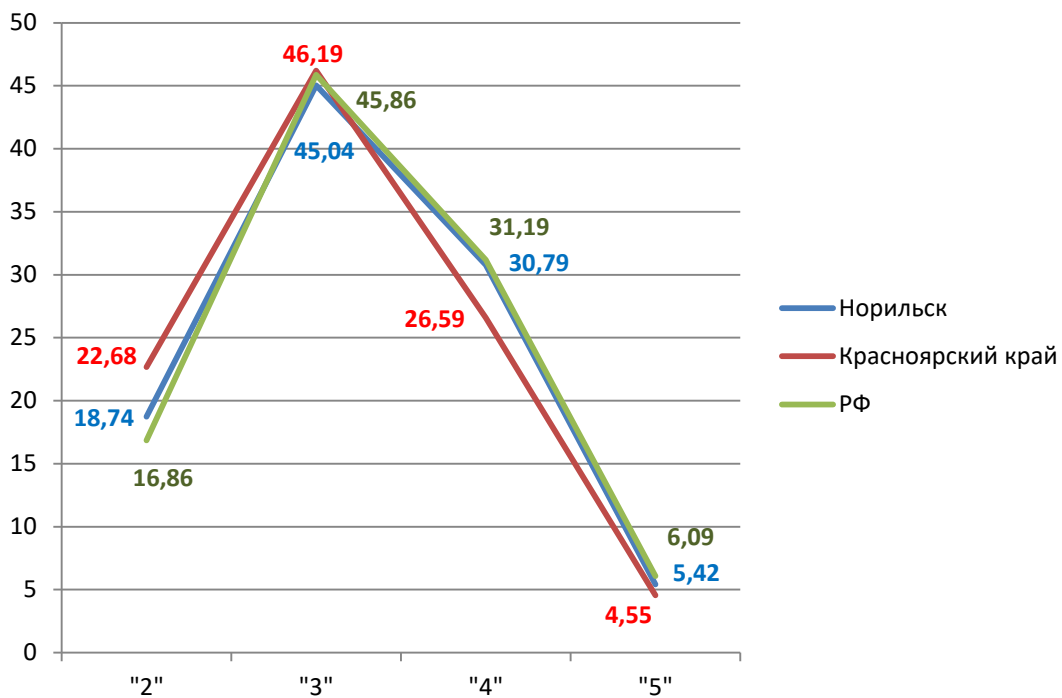
	Количество обучающихся, выполнивших ВПР	"2"	"3"	"4"	"5"	Средний балл	Успеваемость, %	Качество, %
Весна - 2022								
Норильск	48	12,5	37,5	47,92	2,08	3,4	87,5	50,0
Красноярский край	3643	18,89	47,69	28,79	4,63	3,2	81,1	33,4
РФ	228192	13,68	46,43	33,28	6,61	3,3	86,3	39,9
Осень - 2022								
Норильск	1825	18,74	45,04	30,79	5,42	3,2	81,3	36,2
Красноярский край	24596	22,68	46,19	26,59	4,55	3,1	77,3	31,1
РФ	1048247	16,86	45,86	31,19	6,09	3,3	83,1	37,3

Диаграмма 15

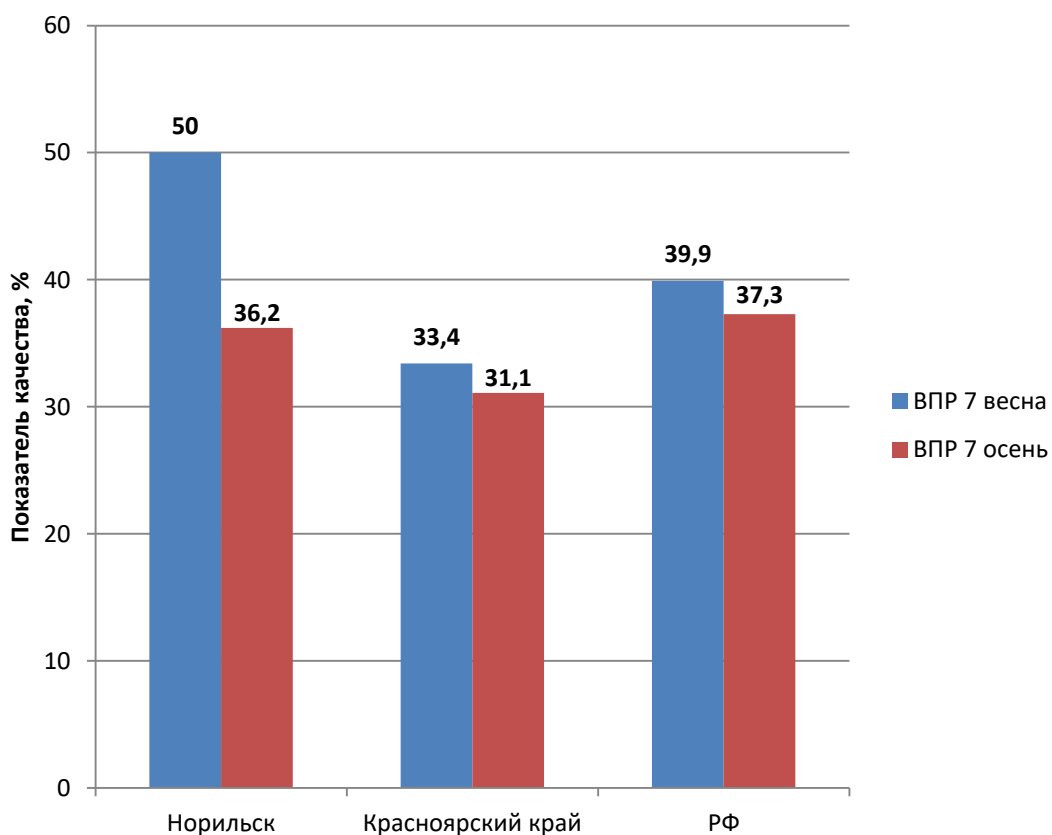
Результаты ВПР 7 по русскому языку (весна 2022)



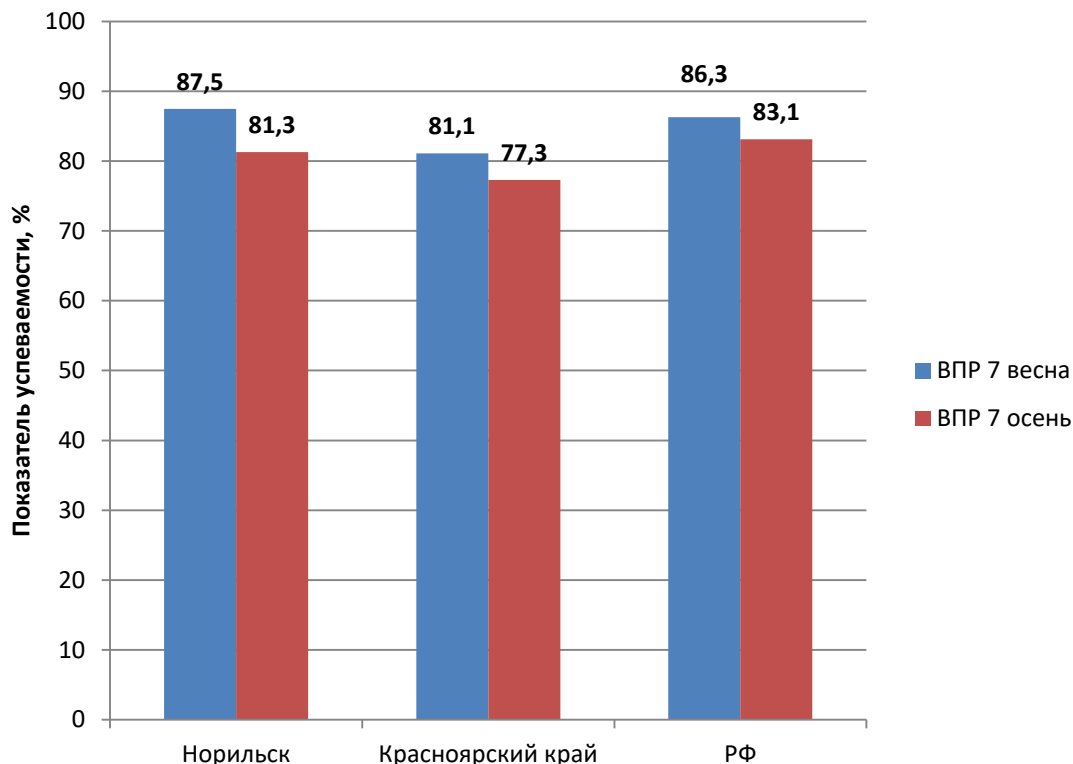
Результаты ВПР 7 по русскому языку (осень 2022)



Показатели качества ВПР 7 по русскому языку



Показатели успеваемости ВПР 7 по русскому языку



Таким образом, по итогам проведения ВПР 7 показатель качества составил 36,2%, что выше муниципального показателя качества ВПР 7 2021 года на 1,4%, выше регионального показателя на 5,1% и ниже федерального показателя на 1,1%³.

Не справились с ВПР 7 в 2022 году 18,7% обучающихся 7-х классов. Показатель успеваемости по итогам проведения ВПР 7 составил 81,3%, что выше муниципального показателя успеваемости ВПР 7 2021 года на 0,2%, выше регионального показателя на 4% и ниже федерального показателя на 1,8%.

Результаты выполнения ВПР 7 обучающимися образовательных организаций города Норильска представлены в таблице 9.

Таблица 9

Результаты выполнения ВПР 7 обучающимися образовательных организаций города Норильска

<i>Предмет</i>	РУССКИЙ ЯЗЫК-2022							
МБ(А)ОУ	7 класс							
МБ(А)ОУ	Количество обучающихся, выполнивших ВПР	"2"	"3"	"4"	"5"	Средний балл	Успеваемость, %	Качество, %
Гимназия № 1	71	12,68	39,44	36,62	11,27	3,5	87,3	47,9
Гимназия № 4	35	20	28,57	48,57	2,86	3,3	80,0	51,4

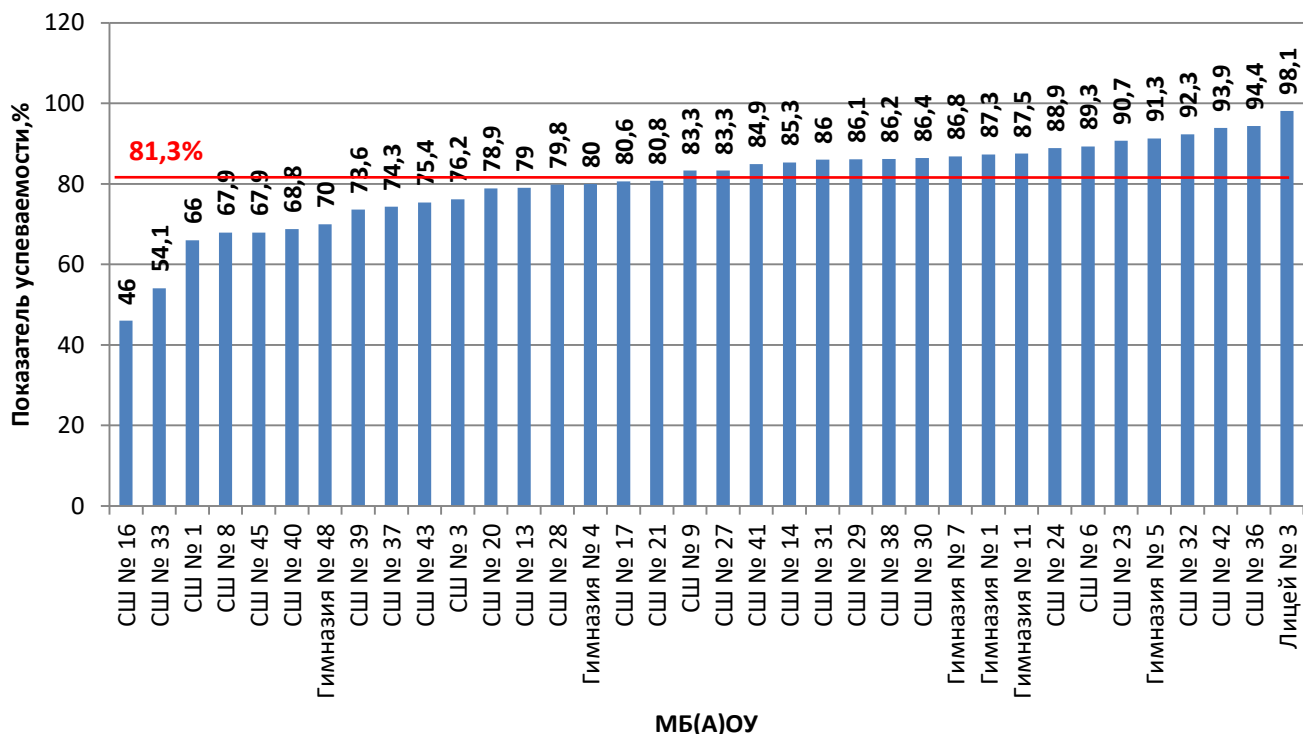
³По результатам осенних ВПР-2022.

Гимназия № 5	80	8,75	63,75	25	2,5	3,2	91,3	27,5
Гимназия № 7	68	13,24	33,82	44,12	8,82	3,5	86,8	52,9
Гимназия № 11	48	12,5	37,5	47,92	2,08	3,4	87,5	50,0
Гимназия № 48	40	30	47,5	20	2,5	3,0	70,0	22,5
Лицей № 3	52	1,92	26,92	61,54	9,62	3,8	98,1	71,2
СШ № 1	47	34,04	34,04	25,53	6,38	3,0	66,0	31,9
СШ № 3	42	23,81	45,24	28,57	2,38	3,1	76,2	31,0
СШ № 6	84	10,71	38,1	42,86	8,33	3,5	89,3	51,2
СШ № 8	53	32,08	43,4	24,53	0	2,9	67,9	24,5
СШ № 9	54	16,67	42,59	33,33	7,41	3,3	83,3	40,7
СШ № 13	62	20,97	46,77	27,42	4,84	3,2	79,0	32,3
СШ № 14	61	14,75	52,46	31,15	1,64	3,2	85,3	32,8
СШ № 16	37	54,05	37,84	8,11	0	2,5	46,0	8,1
СШ № 17	36	19,44	61,11	19,44	0	3,0	80,6	19,4
СШ № 20	71	21,13	57,75	19,72	1,41	3,0	78,9	21,1
СШ № 21	52	19,23	59,62	21,15	0	3,0	80,8	21,2
СШ № 23	54	9,26	50	29,63	11,11	3,4	90,7	40,7
СШ № 24	9	11,11	44,44	33,33	11,11	3,4	88,9	44,4
СШ № 27	30	16,67	33,33	30	20	3,5	83,3	50,0
СШ № 28	89	20,22	34,83	30,34	14,61	3,4	79,8	45,0
СШ № 29	43	13,95	69,77	16,28	0	3,0	86,1	16,3
СШ № 30	59	13,56	28,81	47,46	10,17	3,5	86,4	57,6
СШ № 31	57	14,04	42,11	38,6	5,26	3,4	86,0	43,9
СШ № 32	52	7,69	65,38	26,92	0	3,2	92,3	26,9
СШ № 33	37	45,95	37,84	16,22	0	2,7	54,1	16,2
СШ № 36	18	5,56	66,67	27,78	0	3,2	94,4	27,8
СШ № 37	35	25,71	40	31,43	2,86	3,1	74,3	34,3
СШ № 38	87	13,79	50,57	27,59	8,05	3,3	86,2	35,6
СШ № 39	53	26,42	43,4	30,19	0	3,0	73,6	30,2
СШ № 40	32	31,25	50	18,75	0	2,9	68,8	18,8
СШ № 41	66	15,15	43,94	34,85	6,06	3,3	84,9	40,9
СШ № 42	49	6,12	36,73	38,78	18,37	3,7	93,9	57,2
СШ № 43	57	24,56	36,84	38,6	0	3,1	75,4	38,6
СШ № 45	53	32,08	50,94	16,98	0	2,8	67,9	17,0

Ни в одном МБ(А)ОУ показатель успеваемости не составил 100%. Самый высокий показатель успеваемости (98,1%) по итогам ВПР 7 в МБОУ «Лицей № 3», самый низкий (46%) – в МБОУ «СШ № 16». В МБОУ «СШ № 1, 3, 8, 13, 16, 17, 20, 21, 28, 33, 37, 39, 40, 43, 45», МАОУ «Гимназия № 4, 48» показатель успеваемости ниже муниципального (81,3%) (диаграмма 19).

МБОУ «СШ № 1, 8, 13, 37, 40, 45» продемонстрировали показатель успеваемости ВПР 7 ниже муниципального и в 2021 году.

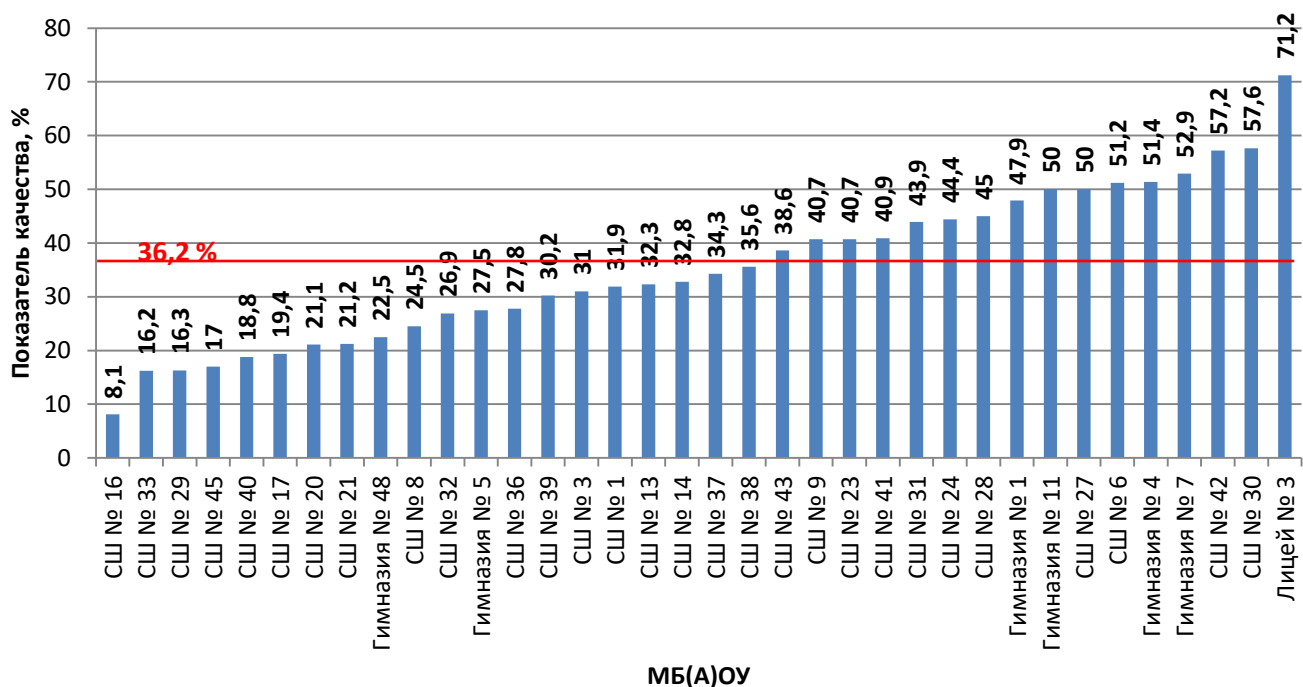
Показатель успеваемости по результатам выполнения ВПР 7 обучающимися МБ(А)ОУ г. Норильска



Самый высокий показатель качества по итогам ВПР 7 в МБОУ «Лицей № 3» (71,2%), самый низкий (8,1%) – в МБОУ «СШ № 16». В МБОУ «СШ № 1, 3, 8,13, 14, 16,29, 32, 33, 36, 37, 38, 39, 40, 45», МБ(А)ОУ «Гимназия № 5, 48» показатель качества ниже муниципального показателя (36,2%) (диаграмма 20).

МБОУ «СШ №1, 3, 8, 13, 14, 29, 37, 40, 45» продемонстрировали показатель качества ВПР 7 ниже муниципального и в 2021 году.

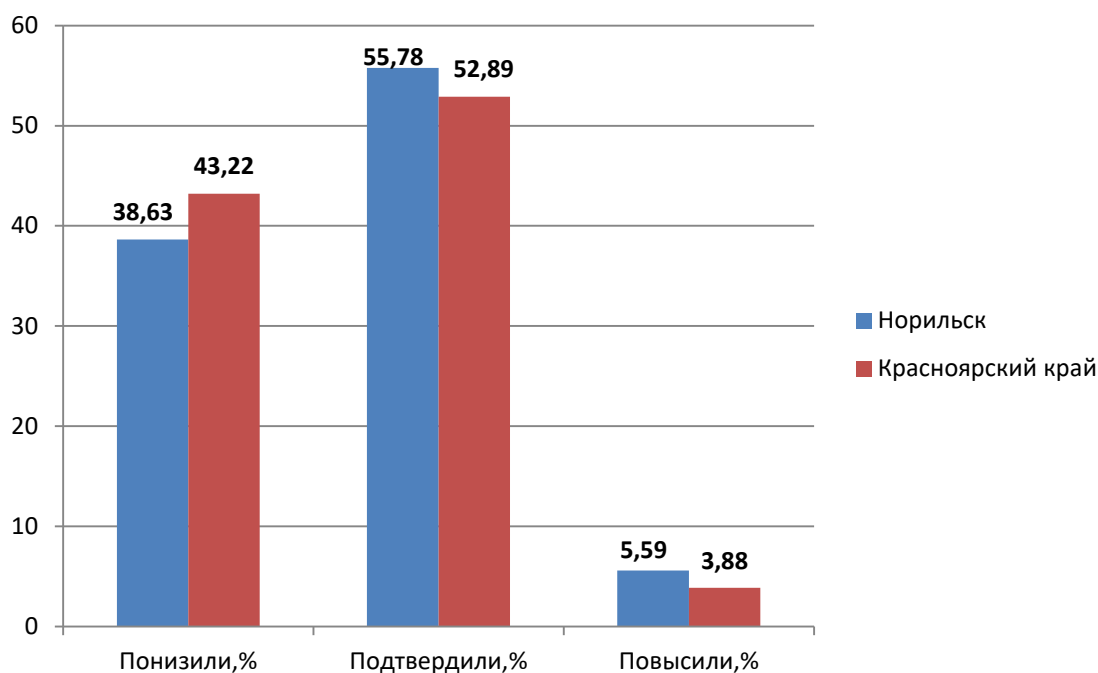
Показатель качества по результатам выполнения ВПР 7 обучающимися МБ(А)ОУ г. Норильска



Наглядно информация о сравнении отметок, полученных обучающимися за выполнение ВПР 7, и текущей успеваемости по русскому языку представлена на диаграмме 21.

Диаграмма 21

Сравнение отметок обучающихся по результатам ВПР 7 с отметками по журналу



Только 55,78% обучающихся подтвердили отметки по русскому языку, что на 2,89% выше регионального показателя; 38,63% обучающихся получили более низкие отметки, что на 4,59% ниже регионального показателя; 5,59% получили более высокие отметки по сравнению с текущей успеваемостью по предмету, что на 1,71% выше регионального показателя.

В таблице 10 представлена информация о достижении планируемых результатов на основании выполнения заданий обучающимися 7-х классов.

Таблица 10

Достижение планируемых результатов по итогам ВПР 7

№	Проверяемые умения	Уровень сложности	РФ	Красноярский край	город Норильск
1К1	Соблюдение орфографических норм.	Б	61,84	58,74	59,14
1К2	Соблюдение пунктуационных норм.	Б	49,2	45,32	49,42
1К3	Правильность списывания текста.	Б	92,84	92,26	90,19
2К1	Выполнение морфемного разбора.	Б	78,89	77,06	83,74
2К2	Выполнение словообразовательного разбора.	Б	55,15	49,68	55,54
2К3	Выполнение морфологического разбора.	Б	46,62	42,03	45,3

2К4	Выполнение синтаксического разбора предложения.	Б	57,58	51,71	56,79
3.1	Распознавание предложений, в которых выделенные слова являются предлогами.	Б	56,28	52,15	52,93
3.2	Правильное написание предлогов.	Б	45,98	41,64	41,92
4.1	Распознавание предложений, в которых выделенные слова являются союзами.	Б	59,68	55,02	57,86
4.2	Правильное написание союзов.	Б	58,57	54,41	56,99
5	Постановка ударения в словах.	Б	71,48	69,78	78,63
6	Распознавание предложений, в которых допущены грамматические ошибки, запись исправленных вариантов предложений.	Б	42,8	38,64	42,3
7.1	Распознавание предложения с причастным оборотом, деепричастным оборотом; постановка запятых в предложении с причастным оборотом, деепричастным оборотом.	Б	64,31	59,34	57,92
7.2	Обоснование выбора предложения, в котором необходимо поставить запятую (предложения с причастными, деепричастными оборотами).	Б	46,33	41,68	45,7
8.1	Распознавание предложения с деепричастным оборотом, обращением; постановка знаков препинания в предложении с деепричастным оборотом, обращением.	Б	69,74	67,11	67,81
8.2	Обоснование выбора предложения, в котором необходимо поставить запятые (предложения с обращениями, причастными, деепричастными оборотами).	Б	50,12	44,9	47,34
9	Определение основной мысли текста.	Б	53,08	47,98	49,7
10	Определение типа речи.	Б	62,23	57,76	64

11.1	Нахождение в тексте требуемой информации, оформление речевого высказывания с соблюдением правописных норм, норм построения предложения и словоупотребления.	Б	57,21	54,42	55,18
11.2	Нахождение в тексте ключевых слов и словосочетаний, подтверждающих ответ на вопрос.	Б	39,37	38,01	39,31
12	Распознавание лексического значения слова с опорой на указанный в задании контекст.	Б	73,07	71,04	72,38
13.1	Распознавание стилистически окрашенного слова.	Б	61,74	59,13	59,89
13.2	Подбор синонима к слову.	Б	51,78	49,51	50,85
14	Объяснение значения пословицы, создание речевого высказывания в письменной форме с учетом норм построения предложения и словоупотребления.	Б	64,24	63,76	65,23
<p>Всего заданий – 14, из них Б – 14. Время выполнения проверочной работы – 90 минут. Максимальный балл – 47.</p>					

В целом по муниципалитету результаты выполнения семиклассниками ВПР 7 по русскому языку низкие. Только по семи блокам (1К3, 2К1, 5, 8.1, 10, 12, 14) обучающиеся продемонстрировали процент выполнения заданий выше 60%. При этом все задания проверочной работы относятся к базовому уровню сложности.

Следует обратить особое внимание на муниципальные показатели выполнения заданий ВПР 7, которые составляют менее 60% (выделены зеленым цветом в таблице 10), а также на муниципальные показатели, которые меньше федеральных и региональных показателей. Почти по всем блокам проверяемого содержания ВПР 7 (за исключением заданий 1К2, 2К1, 2К2, 5, 10, 14) показатели выполнения заданий обучающимися МБ(А)ОУ города Норильска ниже федеральных показателей.

Хуже всего (менее 40% правильных решений) обучающиеся справились с выполнением задания **11.2** (нахождение в тексте ключевых слов и словосочетаний, подтверждающих ответ на вопрос).

Анализ результатов ВПР по русскому языку в 7 классах выявил низкий уровень (42% – 59%) владения учащимися правописными нормами современного русского литературного языка (орфографическими и пунктуационными), аналитическими навыками словообразовательного, морфологического и синтаксического разборов, умениями распознавать предложения, в которых выделенные слова являются предлогами, союзами,

предложения с причастными и деепричастными оборотами, предложения, в которых допущены грамматические ошибки.

У семиклассников возникли затруднения в заданиях, направленных на определение основной мысли текста, нахождение в тексте требуемой информации, оформление речевого высказывания с соблюдением правописных норм, норм построения предложения и словоупотребления, нахождение в тексте ключевых слов и словосочетаний, подтверждающих ответ на вопрос, распознавание стилистической окраски слова, подбор синонима к слову.

С целью преодоления предметных дефицитов обучающихся учителям русского языка рекомендуется:

- систематизировать работу по формированию у обучающихся навыков правописания: работать над правописанием гласных и согласных в корне слова, правописанием приставок, правописанием окончаний и суффиксов существительных, прилагательных, глаголов, причастий, правописанием предлогов и союзов, повторять правила расстановки знаков препинания в сложном предложении, предложениях с причастными и деепричастными оборотами;

- при выполнении классных и домашних работ постоянно проводить пунктуационный разбор предложений, уделять особое внимание морфологическому и синтаксическому разбору;

- на уроках развития речи работать над определением главной мысли текста, нахождением в контексте требуемой информации; анализом текста с точки зрения его принадлежности к функционально-смысловому типу речи и функциональной разновидности языка, распознаванием стилистической окраски слова, объяснением значения слов, подбором синонимов к словам;

- формировать умение распознавать случаи нарушения грамматических норм русского литературного языка и исправлять эти нарушения;

- усилить работу, направленную на формирование умений объяснять языковые факты, явления, процессы, аргументировать собственную позицию;

- выработать алгоритм выполнения заданий с учебными дефицитами, так как многие из них повторяются в ВПР следующего класса.

РУССКИЙ ЯЗЫК 8 класс

В ВПР по русскому языку в 8 классе (далее – ВПР 8) приняли участие 1869 обучающихся из 36 МБ(А)ОУ города Норильска.

Обучающиеся МБОУ «Гимназия № 11» принимали участие в ВПР весной 2022 года.

Результаты выполнения ВПР 8 представлены в таблице 11 и на диаграммах 22, 23, 24, 25.

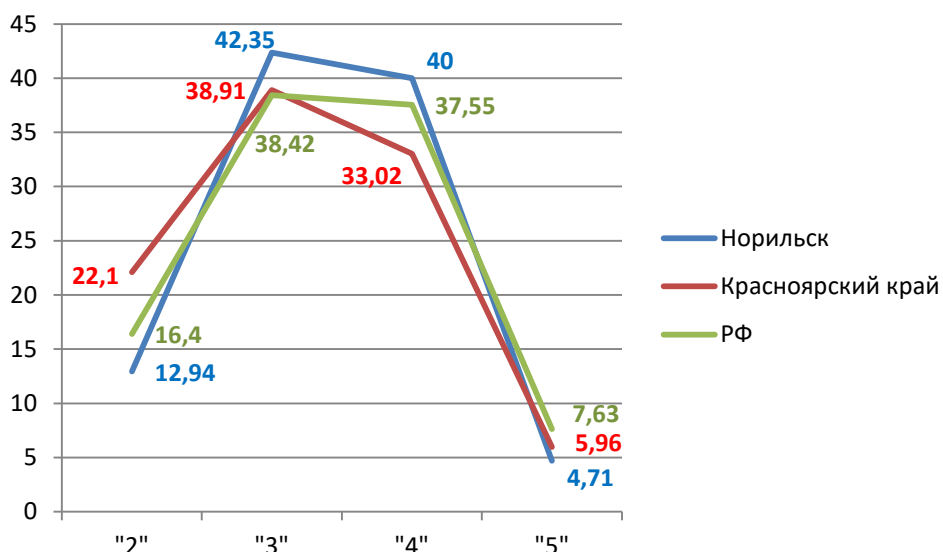
Таблица 11

Результаты ВПР 8

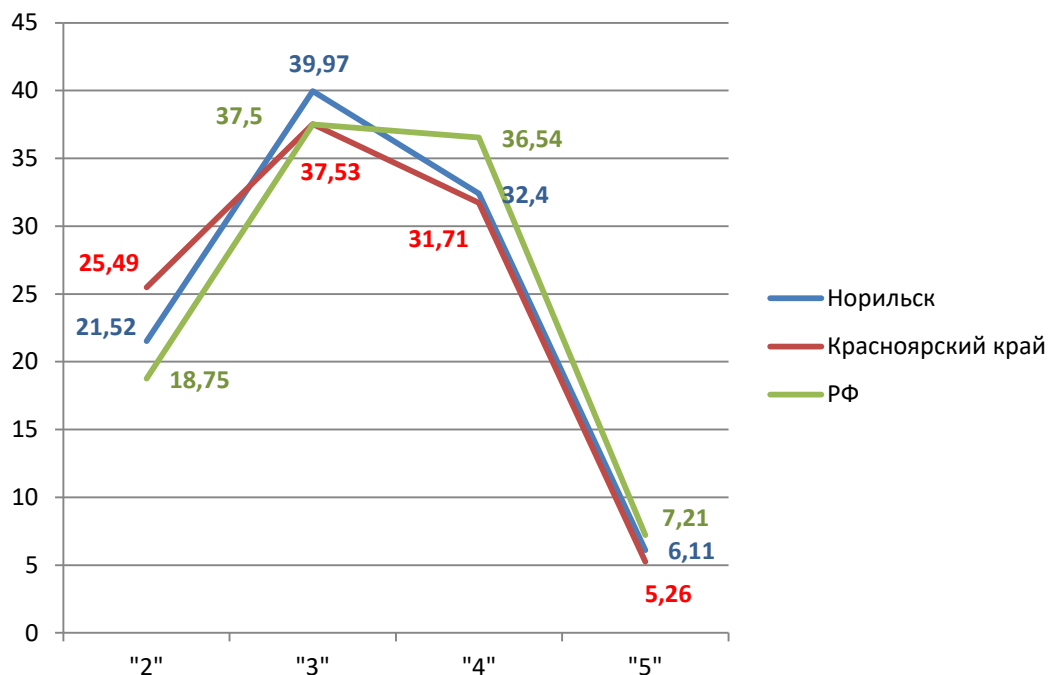
	Количество обучающихся, выполнивших ВПР	"2"	"3"	"4"	"5"	Средний балл	Успеваемость, %	Качество, %
Весна - 2022								
Норильск	85	12,94	42,35	40	4,71	3,4	87,1	44,7
Красноярский край	2801	22,1	38,91	33,02	5,96	3,2	77,9	39,0
РФ	180931	16,4	38,42	37,55	7,63	3,4	83,6	45,2
Осень - 2022								
Норильск	1784	21,52	39,97	32,4	6,11	3,2	78,5	38,5
Красноярский край	22660	25,49	37,53	31,71	5,26	3,2	74,5	37,0
РФ	1013108	18,75	37,5	36,54	7,21	3,3	81,3	43,8

Диаграмма 22

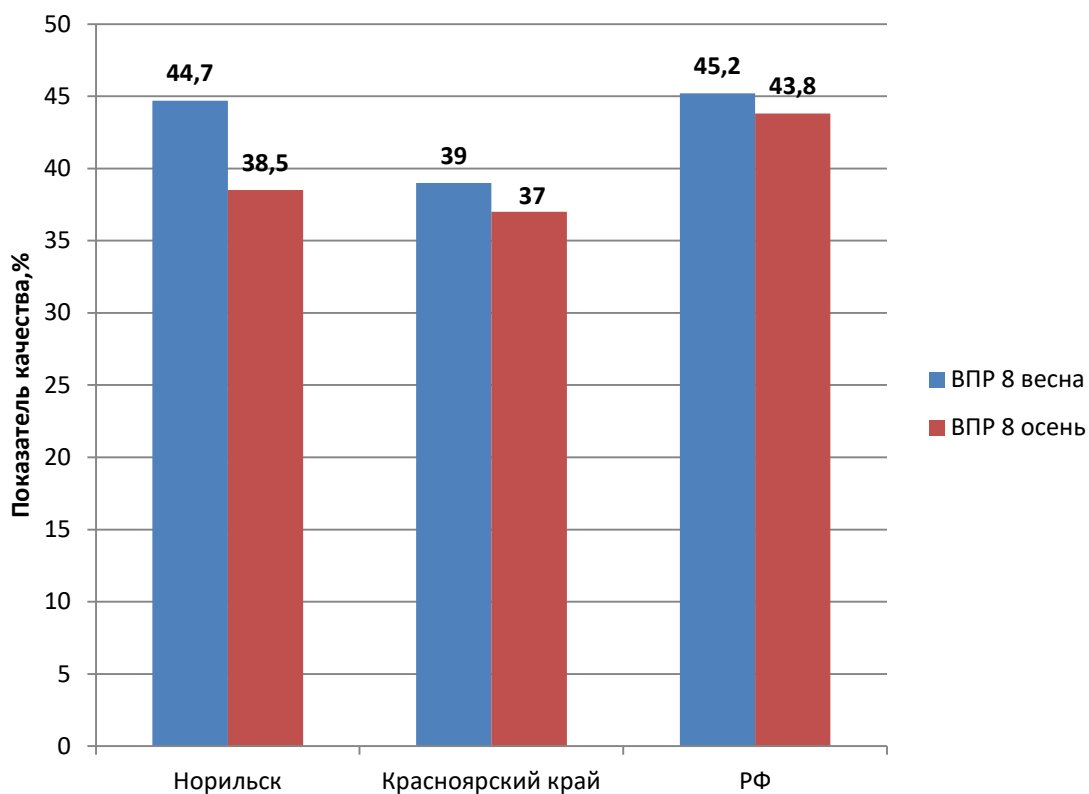
Результаты ВПР 8 по русскому языку (весна 2022)



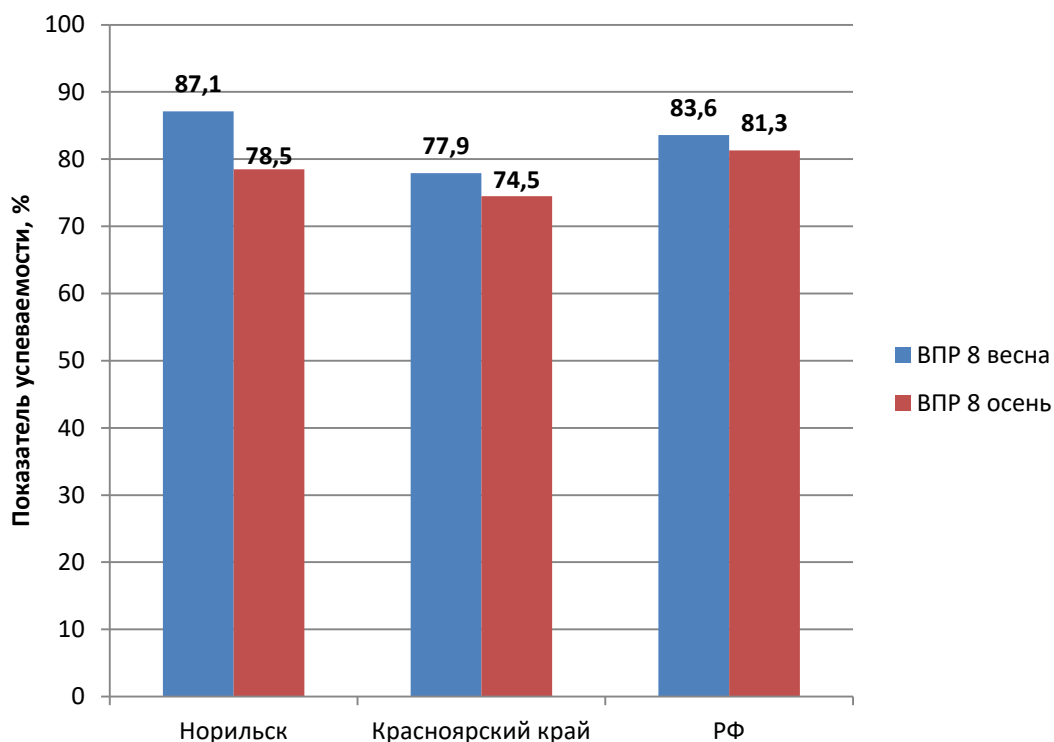
Результаты ВПР 8 по русскому языку (осень 2022)



Показатели качества ВПР 8 по русскому языку



Показатели успеваемости ВПР 8 по русскому языку



Таким образом, по итогам проведения ВПР 8 показатель качества составил 38,5%, что ниже муниципального показателя качества ВПР 8 2021 года на 0,9%, выше регионального показателя на 1,5% и ниже федерального показателя на 5,3%⁴.

Не справились с ВПР 8 в 2022 году 21,5% обучающихся 8-х классов. Показатель успеваемости по итогам проведения ВПР 8 составил 78,5%, что ниже муниципального показателя успеваемости ВПР 8 2021 года на 1,8%, выше регионального показателя на 4% и ниже федерального показателя на 2,8%.

Результаты выполнения ВПР 8 обучающимися образовательных организаций города Норильска представлены в таблице 12.

Таблица 12

Результаты выполнения ВПР 8 обучающимися образовательных организаций города Норильска

Предмет	РУССКИЙ ЯЗЫК-2022							
	8 класс							
МБ(А)ОУ	Количество обучающихся, выполнивших ВПР	"2"	"3"	"4"	"5"	Средний балл	Успеваемость, %	Качество, %
Гимназия № 1	71	25,35	30,99	38,03	5,63	3,2	74,7	43,7
Гимназия № 4	42	14,29	11,9	59,52	14,29	3,7	85,7	73,8

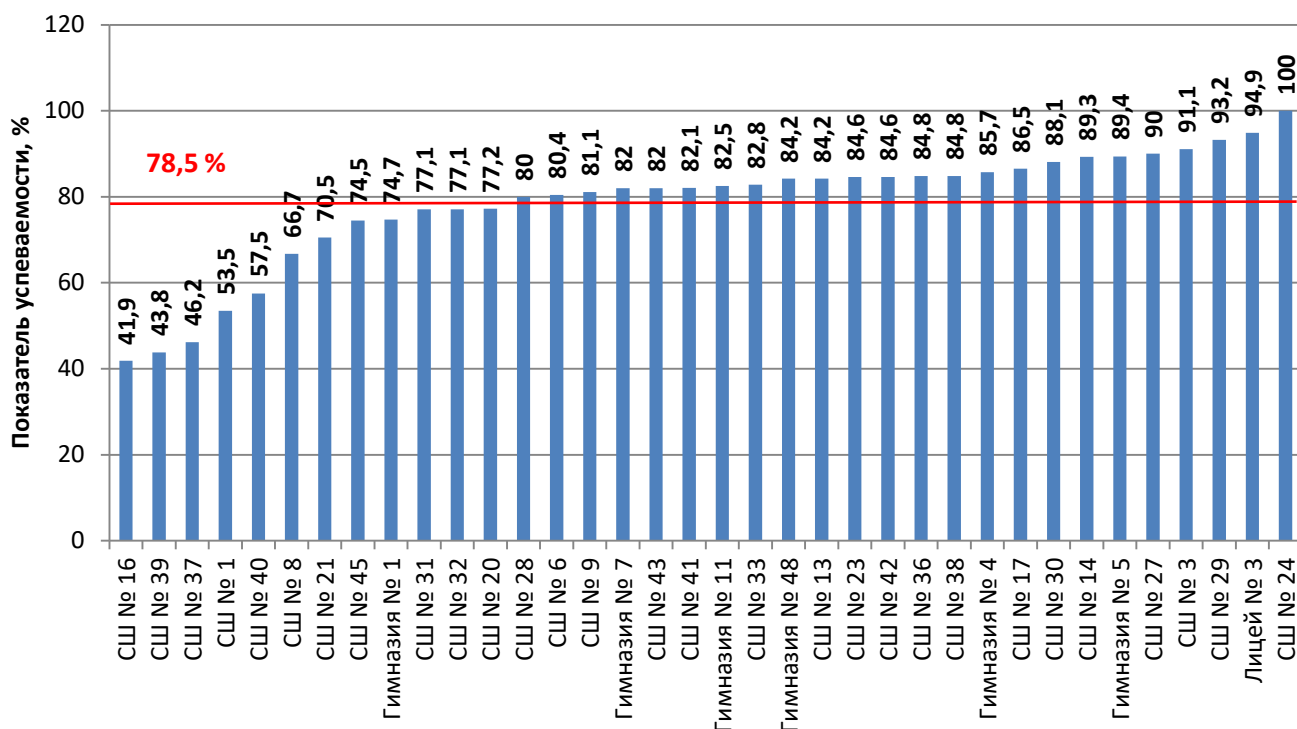
⁴По результатам осенних ВПР-2022.

Гимназия № 5	66	10,61	37,88	42,42	9,09	3,5	89,4	51,5
Гимназия № 7	50	18	44	26	12	3,3	82,0	38,0
Гимназия № 11	40	17,5	42,5	37,5	2,5	3,3	82,5	40,0
Гимназия № 48	57	15,79	22,81	47,37	14,04	3,6	84,2	61,4
Лицей № 3	79	5,06	35,44	43,04	16,46	3,7	94,9	59,5
СШ № 1	71	46,48	22,54	22,54	8,45	2,9	53,5	31,0
СШ № 3	45	8,89	42,22	42,22	6,67	3,5	91,1	48,9
СШ № 6	46	19,57	50	30,43	0	3,1	80,4	30,4
СШ № 8	51	33,33	45,1	21,57	0	2,9	66,7	21,6
СШ № 9	37	18,92	43,24	32,43	5,41	3,2	81,1	37,8
СШ № 13	82	15,85	41,46	40,24	2,44	3,3	84,2	42,7
СШ № 14	56	10,71	35,71	51,79	1,79	3,4	89,3	53,6
СШ № 16	31	58,06	35,48	6,45	0	2,5	41,9	6,5
СШ № 17	37	13,51	62,16	24,32	0	3,1	86,5	24,3
СШ № 20	57	22,81	35,09	31,58	10,53	3,3	77,2	42,1
СШ № 21	44	29,55	47,73	22,73	0	2,9	70,5	22,7
СШ № 23	78	15,38	44,87	35,9	3,85	3,3	84,6	39,8
СШ № 24	4	0	25	0	75	4,5	100,0	75,0
СШ № 27	30	10	63,33	26,67	0	3,2	90,0	26,7
СШ № 28	70	20	17,14	45,71	17,14	3,6	80,0	62,9
СШ № 29	44	6,82	68,18	20,45	4,55	3,2	93,2	25,0
СШ № 30	42	11,9	38,1	35,71	14,29	3,5	88,1	50,0
СШ № 31	48	22,92	52,08	20,83	4,17	3,1	77,1	25,0
СШ № 32	48	22,92	35,42	41,67	0	3,2	77,1	41,7
СШ № 33	58	17,24	44,83	32,76	5,17	3,3	82,8	37,9
СШ № 36	59	15,25	49,15	35,59	0	3,2	84,8	35,6
СШ № 37	39	53,85	41,03	5,13	0	2,5	46,2	5,1
СШ № 38	92	15,22	44,57	34,78	5,43	3,3	84,8	40,2
СШ № 39	48	56,25	29,17	12,5	2,08	2,6	43,8	14,6
СШ № 40	40	42,5	30	25	2,5	2,9	57,5	27,5
СШ № 41	56	17,86	46,43	30,36	5,36	3,2	82,1	35,7
СШ № 42	39	15,38	43,59	35,9	5,13	3,3	84,6	41,0
СШ № 43	61	18,03	54,1	26,23	1,64	3,1	82,0	27,9
СШ № 45	51	25,49	43,14	21,57	9,8	3,2	74,5	31,4

Самый высокий показатель успеваемости (100%) по итогам ВПР 8 в МБОУ «СШ № 24», самый низкий (41,9%) – в МБОУ «СШ № 16». В МБОУ «СШ № 1, 8, 16, 20, 21, 31, 32, 37, 39, 40, 45», МБОУ «Гимназия № 1» показатель успеваемости ниже муниципального (78,5%) (диаграмма 26).

МБОУ «СШ № 8, 16, 20, 37, 40», МБОУ «Гимназия № 1» продемонстрировали показатель успеваемости ВПР 8 ниже муниципального и в 2021 году.

Показатель успеваемости по результатам выполнения ВПР 8 обучающимися МБ(А)ОУ г. Норильска

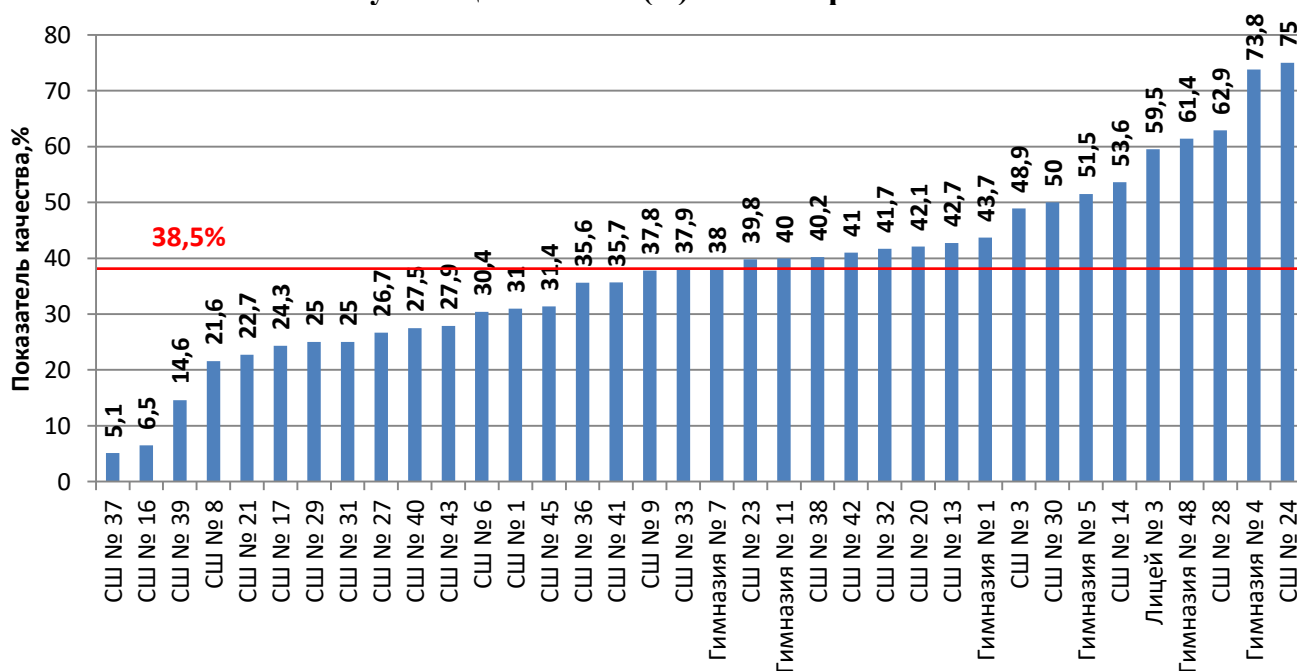


Самый высокий показатель качества по итогам ВПР 8 в МБОУ «СШ № 24» (75%), самый низкий (5,1%) – в МБОУ «СШ № 37». В МБ(А)ОУ «СШ № 1, 6, 8, 9, 16, 17, 21, 27, 29, 31, 33, 36, 37, 39, 40, 41, 43, 45», МБОУ «Гимназия № 7» показатель качества ниже муниципального показателя (38,5%) (диаграмма 27).

МБОУ «СШ № 6, 9, 16, 21, 29, 31, 36, 37, 40, 41, 43, 45» продемонстрировали показатель качества ВПР5 ниже муниципального и в 2021 году.

Диаграмма 27

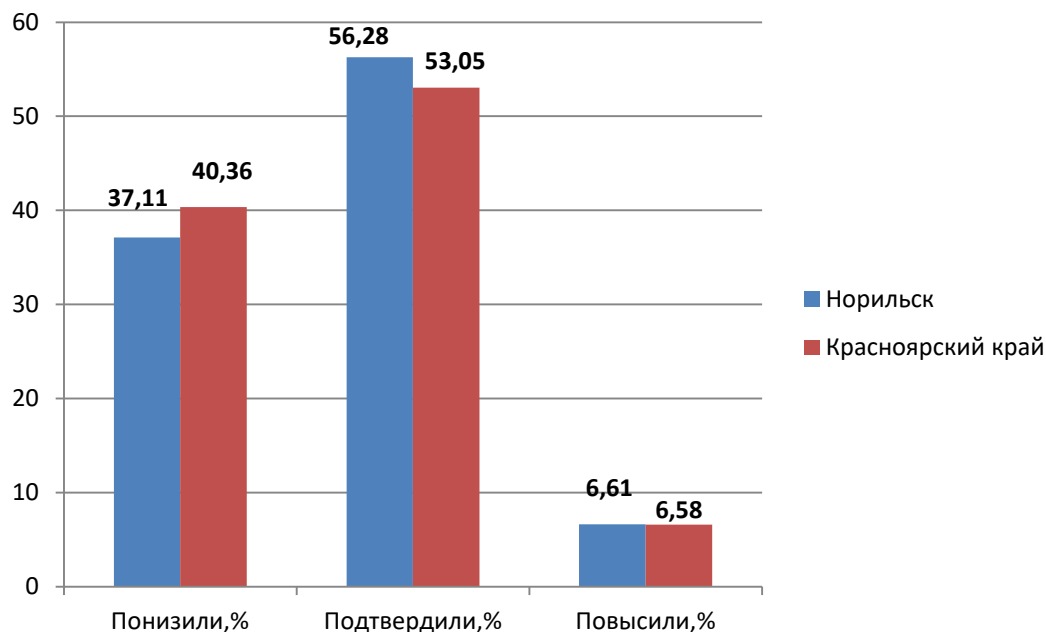
Показатель качества по результатам выполнения ВПР 8 обучающимися МБ(А)ОУ г. Норильска



Наглядно информация о сравнении отметок, полученных обучающимися за выполнение ВПР 8, и текущей успеваемости по русскому языку представлена на диаграмме 28.

Диаграмма 28

Сравнение отметок обучающихся по результатам ВПР 8 с отметками по журналу



Только 56,28% обучающихся подтвердили отметки по русскому языку, что выше на 3,23% регионального показателя; 37,11% обучающихся получили более низкие отметки, что на 3,25% ниже регионального показателя; 6,61% получили более высокие отметки по сравнению с текущей успеваемостью по предмету, что на 0,03% выше регионального показателя.

В таблице 13 представлена информация о достижении планируемых результатов на основании выполнения заданий обучающимися 8-х классов.

Таблица 13

Достижение планируемых результатов по итогам ВПР 8

№	Проверяемые умения	Уровень сложности	РФ	Красноярский край	город Норильск
1К1	Соблюдение орфографических норм.	Б	64,83	61,77	62,84
1К2	Соблюдение пунктуационных норм.	Б	47,73	43,91	45,44
1К3	Правильность списывания текста.	Б	93,46	92,9	91,37
2К1	Выполнение морфемного разбора.	Б	85,53	85,07	89,14
2К2	Выполнение морфологического разбора.	Б	54,42	50,83	53,49
2К3	Выполнение синтаксического разбора предложения.	Б	53,76	49,54	52,45

3.1	Правильное написание с НЕ слов разных частей речи.	Б	74,41	71,47	70,68
3.2	Обоснование условий выбора слитного/раздельного написания с НЕ слов разных частей речи.	Б	35,58	33,03	34,79
4.1	Правильное написание Н и НН в словах разных частей речи.	Б	67,51	61,41	64,69
4.2	Обоснование условий выбора написания Н и НН в словах разных частей речи.	Б	26,29	22,12	26,18
5	Постановка ударения в словах.	Б	75,05	73,72	77,61
6	Распознавание предложений, в которых допущены грамматические ошибки, запись исправленных вариантов предложений.	Б	54,07	49,92	48,68
7	Определение основной мысли текста.	Б	57,04	52,61	53,53
8	Анализ текста с точки зрения микротемы, нахождение в тексте требуемой информации, оформление речевого высказывания с соблюдением правописных норм, норм построения предложения и словоупотребления.	Б	56,54	52,76	54,15
9	Объяснение значения выражения в заданном контексте, определение вида тропа.	Б	67,7	62,67	63,85
10	Распознавание лексического значения слова с опорой на указанный в задании контекст.	Б	81,35	78,32	80,61
11.1	Распознавание подчинительных словосочетаний.	Б	61,04	57,38	59,33
11.2	Определение вида подчинительной связив словосочетаниях.	Б	48,45	45,17	47,81
12	Нахождение в предложении грамматической основы.	Б	72,1	68,86	72,98
13	Определение типа односоставного предложения.	Б	59,63	53,76	50,5
14.1	Нахождение предложения с вводным словом.	Б	74,5	69,87	69,79

14.2	Подбор к данному вводному слову синонима (из той же группы по значению).	Б	60,69	56,05	53,87
15.1	Нахождение предложения с обособленным согласованным определением.	Б	75,87	72,01	69,51
15.2	Обоснование условия обособления согласованного определения.	Б	37,56	33,03	30,3
16.1	Нахождение предложения с обособленным обстоятельством.	Б	75,53	71	72,76
16.2	Обоснование условия обособления обстоятельства.	Б	46,55	41,91	39,24
17	Нахождение в ряду других предложений предложения с однородными сказуемыми с опорой на графическую схему.	Б	86,24	85,91	86,38
<p>Всего заданий – 17, из них Б – 17. Время выполнения проверочной работы – 90 минут. Максимальный балл – 51.</p>					

В целом по муниципалитету восьмиклассники удовлетворительно справились с ВПР 8 по русскому языку.

Следует обратить особое внимание на муниципальные показатели выполнения заданий ВПР 8, которые составляют менее 60% (выделены зеленым цветом в таблице 13), а также на муниципальные показатели, которые меньше федеральных и региональных показателей. По всем блокам проверяемого содержания ВПР 8 показатели выполнения заданий обучающимися МБ(А)ОУ города Норильска ниже федеральных показателей.

Хуже всего (менее 40% правильных решений) обучающиеся справились с выполнением заданий **3.2** (обоснование условий выбора слитного/раздельного написания с НЕ слов разных частей речи), **4.2** (обоснование условий выбора написания Н и НН в словах разных частей речи), **15.2** (обоснование условия обособления согласованного определения), **16.2** (обоснование условия обособления обстоятельства).

Анализ результатов ВПР по русскому языку в 8 классах выявил низкий уровень (45% – 59%) владения учащимися пунктуационными нормами современного русского литературного языка, аналитическими навыками морфологического и синтаксического разборов, умениями распознавать предложения, в которых допущены грамматические ошибки, записывать исправленный вариант предложений, определять основную мысль текста, анализировать текст с точки зрения микротемы, находить в тексте требуемую информацию, оформлять речевое высказывание с соблюдением правописных норм, норм построения предложения и словоупотребления, распознавать подчинительные словосочетания, определять вид подчинительной связи в словосочетаниях, определять тип односоставного предложения, подбирать к данному вводному слову синоним (из той же группы по значению).

С целью преодоления предметных дефицитов обучающихся учителям русского языка рекомендуется:

- систематизировать работу по формированию у обучающихся орфографических и пунктуационных навыков: работать над правописанием Н и НН в словах разных частей речи, слитным и раздельным написанием с НЕ слов разных частей речи, повторять правила расстановки знаков препинания в сложном предложении, в предложениях с обособленными членами;

- при выполнении классных и домашних работ постоянно проводить пунктуационный разбор предложений, уделять внимание фонетическому, словообразовательному, морфологическому и синтаксическому разбору;

- уделить особое внимание заданиям по теме «Синтаксис», вызвавшим затруднения у обучающихся;

- на уроках работать над определением главной мысли текста, нахождением в контексте требуемой информации;

- формировать умение распознавать случаи нарушения грамматических норм русского литературного языка и исправлять эти нарушения;

- усилить работу, направленную на формирование умений объяснять языковые факты, явления, процессы, аргументировать собственную позицию.

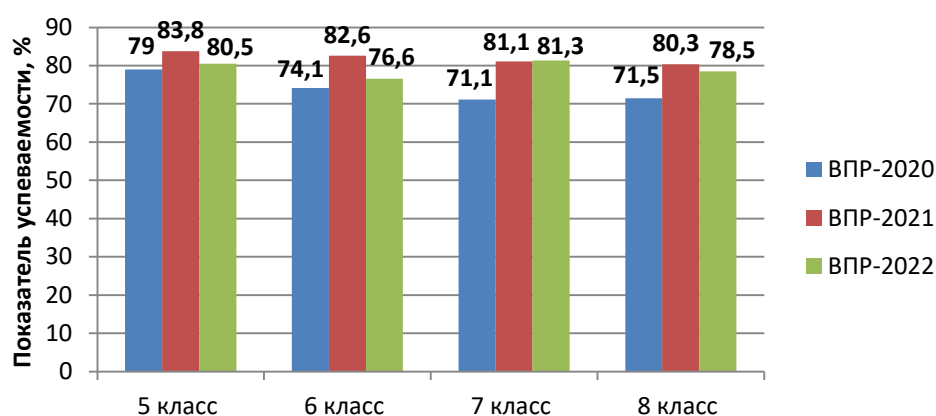
ВЫВОДЫ.

1. Недостаточный уровень подготовки по русскому языку продемонстрировали от 18,7% до 23,4% участников ВПР-2022 по русскому языку в г. Норильске. Они не смогли набрать минимального количества баллов для получения удовлетворительной отметки, это свидетельствует о том, что программа по русскому языку за соответствующий год обучения в основной школе не усвоена данной категорией обучающихся.

2. Отмечается снижение показателей успеваемости ВПР-2022 в параллелях 5-х, 6-х, 8-х классов (диаграмма 29). Самый низкий показатель успеваемости (76,6%) в параллели 6-х классов, самый высокий – в параллели 7-х классов (81,3%). Самое большое снижение показателя успеваемости в параллели 6-х классов (на 6% по сравнению с 2021 годом). Только в параллели 7-х классов можно отметить рост показателя успеваемости в течение трех лет.

Диаграмма 29

Динамика муниципальных показателей успеваемости ВПР-2020, ВПР-2021 и ВПР-2022 по русскому языку

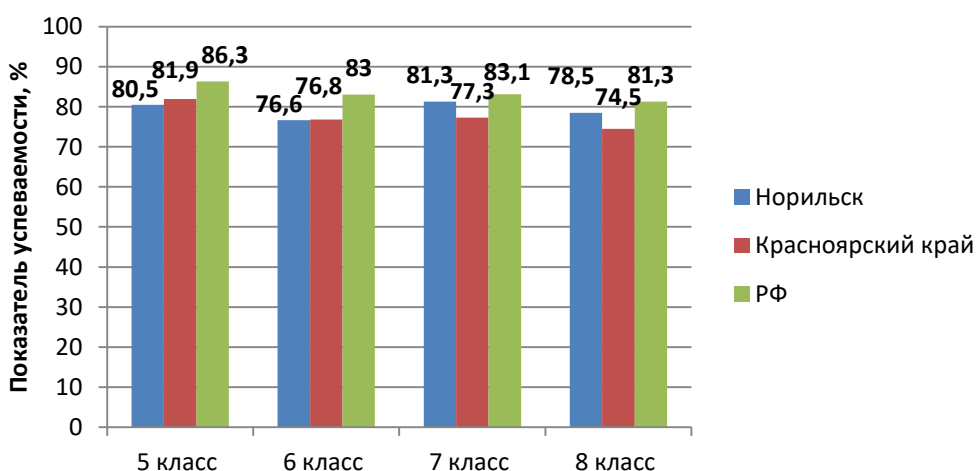


3. При сопоставлении муниципальных показателей успеваемости по результатам ВПР-2022 по русскому языку с региональными и федеральными показателями (диаграмма 30) можно сделать следующие выводы:

- в параллели 5–6-х классов показатель успеваемости ниже и региональных, и федеральных показателей;
- в параллелях 7–8-х классов показатели успеваемости выше региональных, но ниже федеральных показателей.

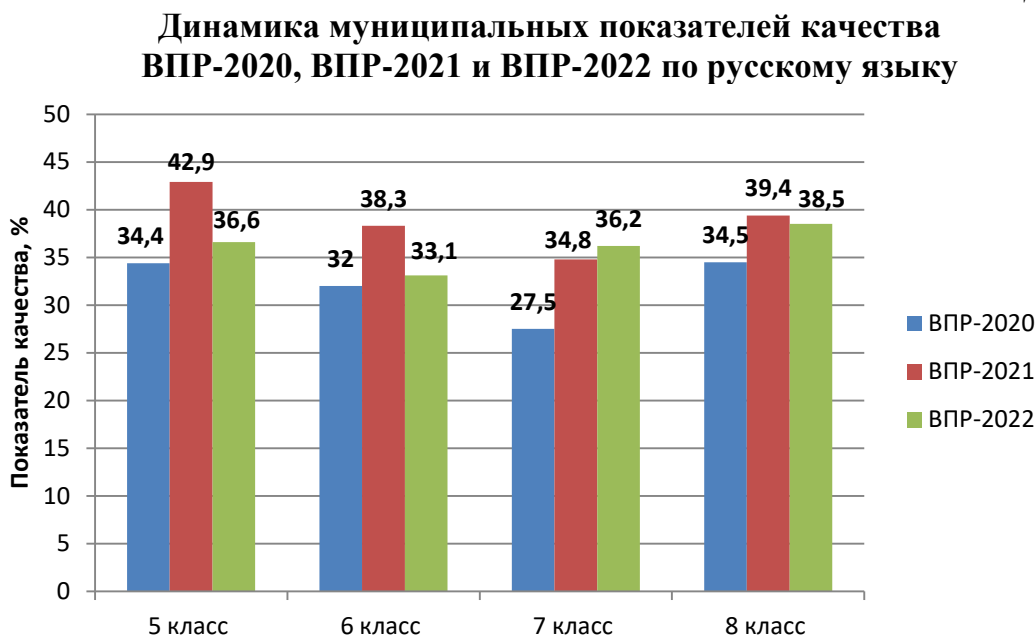
Диаграмма 30

Показатели успеваемости по результатам ВПР-2022 по русскому языку в сравнении с региональными и федеральными показателями



4. Отмечается снижение показателей качества ВПР-2022 в параллелях 5-х, 6-х, 8-х классов и рост показателя качества в параллели 7-х классов (диаграмма 31). Самый низкий показатель качества (33,1%) в параллели 6-х классов, самый высокий – в параллели 8-х классов (38,5%). Самое большое снижение показателя качества в параллели 5-х классов (на 6,3% по сравнению с 2021 годом). Только в параллели 7-х классов можно отметить рост показателя качества в течение трех лет.

Диаграмма 31

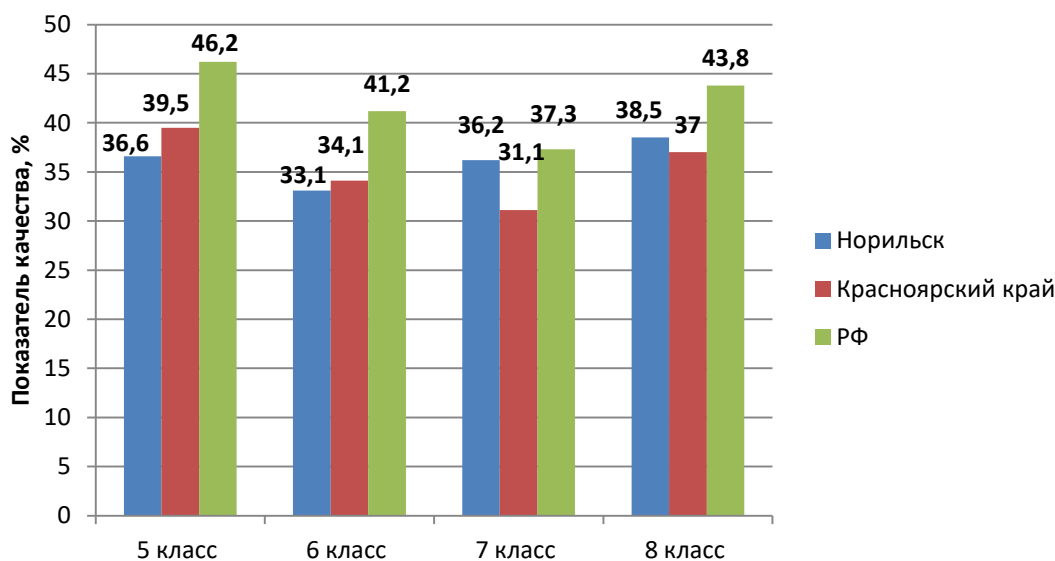


5. При сопоставлении муниципальных показателей качества ВПР-2022 по русскому с региональными и федеральными показателями (диаграмма 32) можно сделать следующие выводы:

- в параллели 5–6-х классов показатель качества ниже и региональных, и федеральных показателей;
- в параллелях 7–8-х классов показатели качества выше региональных, но ниже федеральных показателей.

Диаграмма 32

Показатели качества по результатам ВПР-2022 по русскому языку в сравнении с региональными и федеральными показателями



ПРЕДЛОЖЕНИЯ:

МБУ «Методический центр»:

1. Довести до сведения учителей русского языка результаты ВПР по русскому языку 2022 года. Ознакомить педагогов с представленным аналитико-методическим материалом, обращая особое внимание на пробелы в подготовке школьников по русскому языку при выполнении заданий базового уровня сложности.

2. Запланировать в 2023-2024 учебном году семинары-практикумы по рассмотрению проблемных вопросов методики и практики преподавания курса русского языка в 5-8 классах, выявленных по результатам анализа выполнения ВПР обучающимися МБ(А)ОУ г. Норильска осенью 2022 года.

3. Привлечь к проведению семинаров учителей русского языка, продемонстрировавших высокие показатели качества подготовки обучающихся по результатам ВПР-2022.

4. Организовать работу с учителями русского языка тех МБ(А)ОУ, которые по результатам ВПР-2022 по русскому языку попали в список школ с низкими результатами обучения. Работу спланировать с учетом результатов ВПР МБ(А)ОУ, выявленных профессиональных дефицитов учителей и уровня достижения планируемых результатов обучения школьников.

5. Запланировать семинары-практикумы для руководителей ШМО и заместителей директоров по вопросам проведения анализа результатов ВПР и использования результатов анализа ВПР в организации образовательной деятельности МБ(А)ОУ.

Администрации МБ(А)ОУ:

1. Организовать проведение анализа результатов ВПР-2022.

2. Ознакомить педагогов с представленным аналитико-методическим материалом, обращая особое внимание:

- на пробелы в подготовке школьников при выполнении заданий ВПР по русскому языку;

- на обязательную организацию диагностики и мониторинга знаний и умений обучающихся;

- на планирование работы учителя с группами школьников с различным уровнем подготовки по русскому языку;

- на организацию обобщающего повторения в 5-8-х классах.

3. Определить на основании анализа результатов ВПР-2022 в МБ(А)ОУ проблемные точки в подготовке обучающихся по русскому языку и спланировать работу по их устранению.

4. При составлении и проведении административных проверочных работ учесть результаты ВПР-2022, сделать акцент на заданиях, с которыми учащиеся плохо справились. Чтобы результаты школьных работ и ВПР были сопоставимы, административные проверочные работы должны иметь такую же структуру, как и ВПР.

5. Включить в план внутришкольного контроля мероприятия, которые позволят оценить, насколько ученики лучше стали справляться с заданиями, сходными с заданиями ВПР.

6. Уделить внимание обучению педагогов, повышению их квалификации: направить учителей на КПК, треки, конференции, круглые столы и т.д.

7. Провести анализ эффективности принятых мер по организации образовательного процесса в общеобразовательном учреждении на уровне основного общего образования на основе результатов ВПР в конце 2022-2023 учебного года.

8. Усилить информационно-образовательную работу среди учащихся и родителей в связи с подготовкой к ВПР 2023 года.

Учителям русского языка МБ(А)ОУ:

1. Провести анализ результатов ВПР по русскому языку для каждого обучающегося, класса, каждой параллели. В результате проведенного анализа определить проблемные поля, дефициты в виде несформированных планируемых результатов для каждого обучающегося, класса, параллели. Результаты анализа оформить в виде аналитических справок. В соответствии с этим выработать стратегию ликвидации дефицитов в подготовке по русскому языку.

2. Внести в соответствующие разделы рабочей программы (планируемые результаты, содержание учебного предмета, тематическое планирование с указанием количества часов, отводимых на освоение каждой темы) необходимые изменения, направленные на формирование и развитие несформированных умений, видов деятельности, характеризующих достижение планируемых результатов освоения основной образовательной программы основного общего образования, которые содержатся в обобщенном плане варианта проверочной работы по русскому языку.

3. По результатам анализа спланировать коррекционную работу с обучающимися по устранению выявленных пробелов: организовать сопутствующее повторение на уроках, ввести в план урока проведение индивидуальных тренировочных упражнений для отдельных обучающихся.

4. На каждом уроке уделять внимание формированию у обучающихся орфографических и пунктуационных навыков, навыков языкового разбора.

5. Регулярно проводить работу над ошибками, допущенными учащимися (фронтальную и индивидуальную).

6. Уделять больше внимания анализу текста, формированию умений находить в тексте требуемую информацию, определять главную мысль, находить ключевые слова, составлять план текста, анализировать текст с точки зрения его принадлежности к функционально-смысловому типу речи.

7. Использовать тренировочные задания, ресурсы сайта «СДАМ ГИА: РЕШУ ВПР, ОГЭ, ЕГЭ, ГВЭ и ЦТ» (<https://sdamgia.ru/>) для подготовки к ВПР-2023 и ликвидации затруднений обучающихся, выявленных в ходе анализа результатов ВПР-2022 по русскому языку.

8. Регулярно организовывать проведение диагностических работ по пройденным разделам с целью выявления затруднений, которые остались у обучающихся.

9. Продолжить работу над выработкой у учащихся навыков самопроверки и самоконтроля.