

УТВЕРЖДАЮ

Начальник Управления общего

образования

Муниципальной администрации города Норильска

А.Г. Колин

2023 г.



**Аналитический отчет
о результатах всероссийской проверочной работы
по окружающему миру обучающихся 4 классов
в городе Норильске в 2022 году**

г. Норильск, 2023

Всероссийские проверочные работы (далее – ВПР) проводятся в целях осуществления мониторинга результатов перехода на ФГОС и направлены на выявление качества подготовки обучающихся.

ВПР основаны на системно-деятельностном, компетентностном и уровневом подходах.

Назначение КИМ для проведения проверочной работы по математике – оценить качество общеобразовательной подготовки обучающихся 4 классов в соответствии с требованиями ФГОС. ВПР позволяют осуществить диагностику достижения предметных и метапредметных результатов, в том числе уровня сформированности универсальных учебных действий (УУД) и овладения межпредметными понятиями. Результаты ВПР в совокупности с имеющейся в образовательной организации информацией, отражающей индивидуальные образовательные траектории обучающихся, могут быть использованы для оценки личностных результатов обучения.

В рамках ВПР наряду с предметными результатами обучения учеников основной школы оцениваются также метапредметные результаты, в том числе уровень сформированности универсальных учебных действий (УУД) и овладения межпредметными понятиями.

Предусмотрена оценка сформированности следующих УУД.

Личностные действия: знание моральных норм и норм этикета, умение выделить нравственный аспект поведения, ориентация в социальных ролях и межличностных отношениях.

Регулятивные действия: целеполагание, планирование, контроль и коррекция, саморегуляция.

Общеучебные универсальные учебные действия: поиск и выделение необходимой информации; структурирование знаний; осознанное и произвольное построение речевого высказывания в письменной форме; выбор наиболее эффективных способов решения задач в зависимости от конкретных условий; рефлексия способов и условий действия, контроль и оценка процесса и результатов деятельности; смысловое чтение как осмысление цели чтения и выбор вида чтения в зависимости от цели; определение основной и второстепенной информации; моделирование, преобразование модели.

Логические универсальные действия: анализ объектов в целях выделения признаков; синтез, в том числе самостоятельное достраивание с восполнением недостающих компонентов; выбор оснований и критериев для сравнения; подведение под понятие; выведение следствий; установление причинно-следственных связей; построение логической цепи рассуждений; доказательство.

Коммуникативные действия: умение с достаточной полнотой и точностью выражать свои мысли в соответствии с задачами и условиями коммуникации, владение монологической и диалогической формами речи в соответствии с нормами современного русского языка.

Ключевыми особенностями ВПР в начальной школе являются:

- соответствие ФГОС;
- соответствие отечественным традициям преподавания учебных предметов;
- учет национально-культурной и языковой специфики многонационального российского общества;
- отбор для контроля наиболее значимых аспектов подготовки как с точки зрения использования результатов обучения в повседневной жизни, так и с точки зрения продолжения образования;

- использование ряда заданий из открытого банка Национальных исследований качества образования (НИКО);
- использование только заданий открытого типа.

Тексты заданий в вариантах ВПР в целом соответствуют формулировкам, принятым в учебниках, включенных в Федеральный перечень учебников, допущенных к использованию при реализации имеющих государственную аккредитацию образовательных программ начального общего образования.

Содержание проверочной работы соответствует Федеральному государственному образовательному стандарту основного общего образования (утвержден приказом Минобрнауки России от 17 декабря 2010 г. № 1897) с учетом Примерной основной образовательной программы основного общего образования (одобрена решением Федерального учебнометодического объединения по общему образованию (протокол от 08.04.2015 № 1/15 (в редакции протокола № 1/20 от 04.02.2020)) и содержания учебников, включенных в Федеральный перечень на 2021/22 учебный год.

ВПР в общеобразовательных учреждениях города Норильска, реализующих программы начального общего, основного общего и среднего общего образования проводились в соответствии с нормативно-правовыми актами Министерства просвещения Российской Федерации, Рособнадзора, министерства образования Красноярского края, Управления общего и дошкольного образования администрации г. Норильска в сроки, утвержденные приказами общеобразовательных учреждений, в апреле 2022 года (частично) и сентябре-октябре 2022. Перенос сроков проведения ВПР с весны на **осень 2022 года** осуществлен Рособнадзором по согласованию с Правительством Российской Федерации в целях снижения рисков распространения новой коронавирусной инфекции COVID-19.

Обучающиеся образовательных организаций города Норильска приняли участие в ВПР в МБ(А)ОУ по месту обучения.

В ВПР по окружающему миру в 4-х классах (далее – ВПР4) приняли участие 1993 обучающихся из 35 образовательных учреждений города Норильска. Обучающиеся МБОУ «СШ № 6» не принимали участие в ВПР по окружающему миру.

Таблица 1

Количественный состав участников ВПР по русскому языку

Класс	Количество обучающихся
4	1993

Работы состояла из двух частей, которые различаются по содержанию и количеству заданий, и включает в себя 10 заданий заданий.

Часть 1 содержала 6 заданий: 2 задания, предполагающих выделение и подпись определенных элементов на приведенных изображениях; 3 задания с кратким ответом (в виде набора цифр, слова или сочетания слов) и 1 задание с развернутым ответом.

Часть 2 содержала 4 задания с развернутым ответом.

Максимальный балл работы – 32.

При оценивании работ обучающихся использовалась следующая шкала перевода первичных баллов в отметки (таблица 2).

Таблица 2

Шкала перевода первичных баллов в отметки по пятибалльной шкале

Отметка по пятибалльной шкале	«2»	«3»	«4»	«5»
Первичные баллы	0-7	8-17	18-26	27-32

2. Результаты выполнения ВПР4 представлены в таблице 3 и на диаграммах 1,

Таблица 3

Результаты ВПР4

	Количество обучающихся, выполнивших ВПР	«2»	«3»	«4»	«5»	Средний балл	Успеваемость, %	Качество, %
Норильск	1993	2,61	35,73	53,14	8,53	3,7	97,4	61,7
Красноярский край	27628	2,69	30,95	54,61	11,74	3,8	97,3	66,4
РФ	1243184	2,13	27,62	55,25	14,99	3,8	97,9	70,2

Диаграмма 1

Результаты ВПР4 по окружающему миру

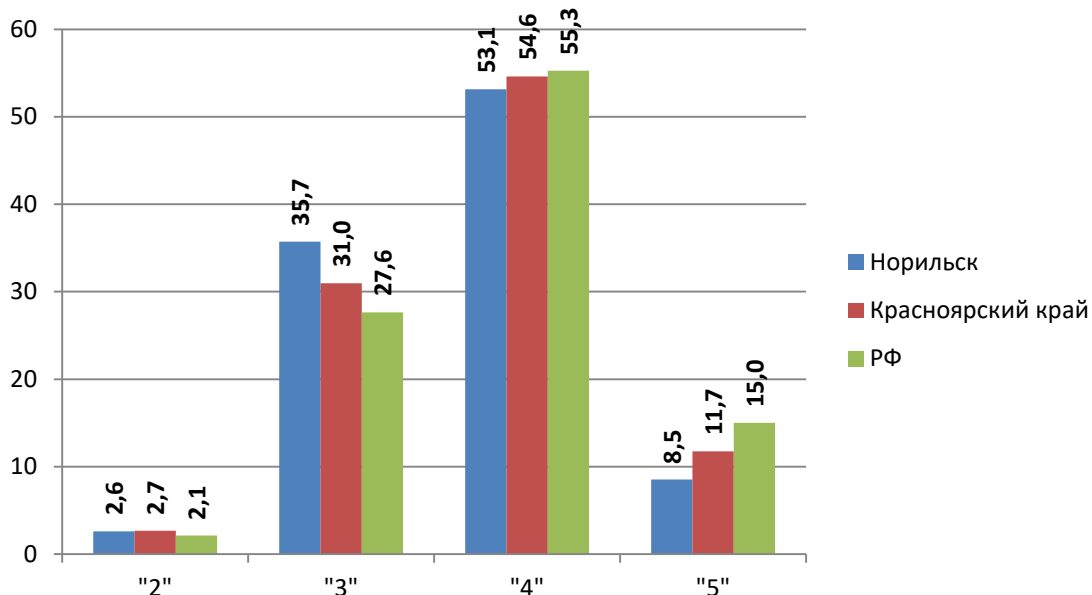
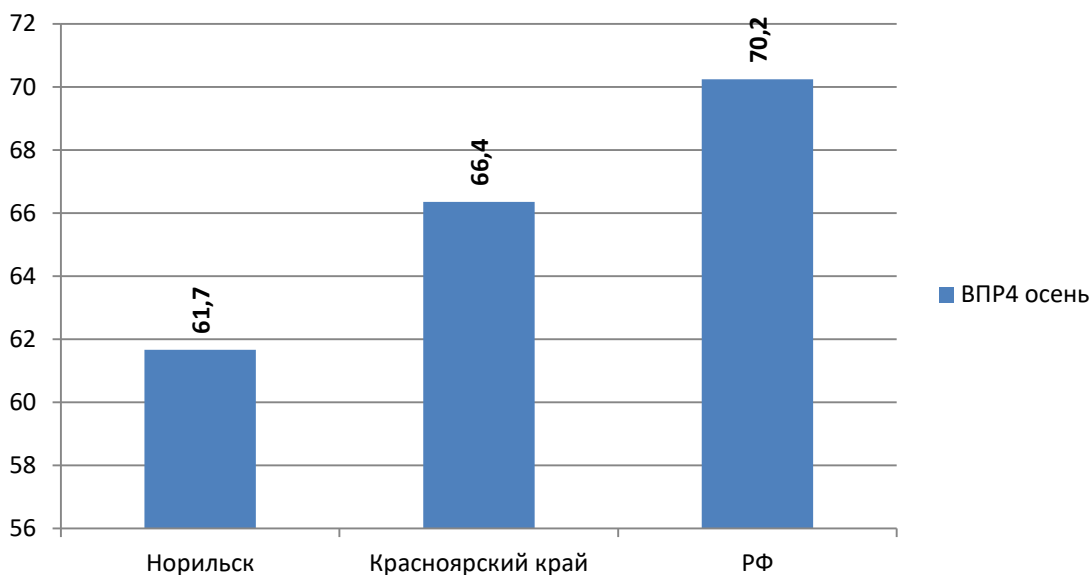


Диаграмма 2

Показатели качества ВПР4 по окружающему миру

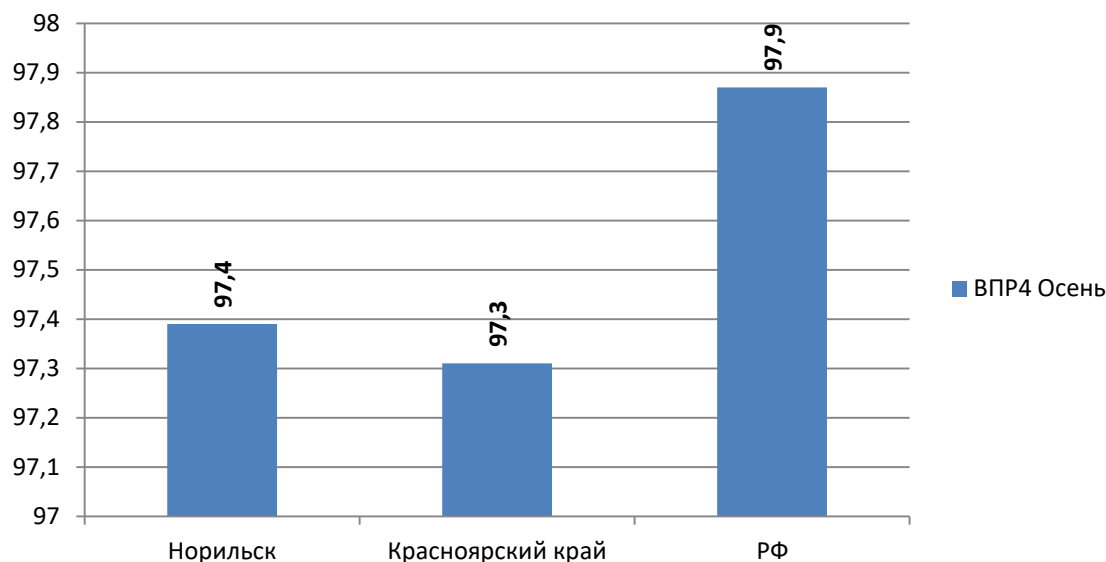


Таким образом, по итогам проведения ВПР4 показатель качества составил 61,7%, что ниже муниципального показателя качества ВПР4 2021 года на 20,7%, ниже на 18,9% регионального показателя и ниже на 17,6%, чем в Российской Федерации¹.

Диаграмма 3

Показатели успеваемости ВПР4 по окружающему миру

¹ По результатам осенних ВПР-2022.



Показатель успеваемости по итогам проведения ВПР4 составил 97,4%, что ниже муниципального и регионального показателей успеваемости ВПР4 2021 на 1,8% и ниже на 1,4%, чем в Российской Федерации.

Таким образом, не справились с ВПР4 2,6% обучающихся 4-х классов.

Результаты выполнения ВПР4 обучающимися образовательных организаций города Норильска, представлены в таблице 3.

Таблица 3

**Результаты выполнения ВПР4
обучающимися образовательных организаций города Норильска**

<i>Предмет</i>	ОКРУЖАЮЩИЙ МИР -2022							
МБ(А)ОУ	4 класс							
МБ(А)ОУ	Количество обучающихся, выполнивших ВПР	«2»	«3»	«4»	«5»	Средний балл	Успеваемость, %	Качество, %
Гимназия № 1	73	0	30,14	57,53	12,33	3,8	100,0	69,9
Гимназия № 4	63	0	22,22	68,25	9,52	3,9	100,0	77,8
Гимназия № 5	103	3,88	48,54	45,63	1,94	3,5	96,1	47,6
Гимназия № 7	77	0	41,56	58,44	0	3,6	100,0	58,4
Гимназия № 11	44	0	13,64	65,91	20,45	4,1	100,0	86,4
Гимназия № 48	56	0	21,43	67,86	10,71	3,9	100,0	78,6
Лицей № 3	83	0	9,64	54,22	36,14	4,3	100,0	90,4

СIII № 1	47	8,51	29,79	36,17	25,53	3,8	91,5	61,7
СIII № 3	49	0	28,57	65,31	6,12	3,8	100,0	71,4
СIII № 8	60	1,67	38,33	58,33	1,67	3,6	98,3	60,0
СIII № 9	45	4,44	20	60	15,56	3,9	95,6	75,6
СIII № 13	78	3,85	39,74	52,56	3,85	3,6	96,2	56,4
СIII № 14	64	0	28,13	67,19	4,69	3,8	100,0	71,9
СIII № 16	52	7,69	67,31	23,08	1,92	3,2	92,3	25,0
СIII № 17	35	5,71	40	54,29	0	3,5	94,3	54,3
СIII № 20	59	1,69	37,29	47,46	13,56	3,7	98,3	61,0
СIII № 21	57	0	73,68	26,32	0	3,3	100,0	26,3
СIII № 23	55	0	20	58,18	21,82	4,0	100,0	80,0
СIII № 24	9	0	11,11	88,89	0	3,9	100,0	88,9
СIII № 27	33	3,03	42,42	54,55	0	3,5	97,0	54,6
СIII № 28	89	1,12	37,08	53,93	7,87	3,7	98,9	61,8
СIII № 29	53	5,66	47,17	37,74	9,43	3,5	94,3	47,2
СIII № 30	61	3,28	31,15	55,74	9,84	3,7	96,7	65,6
СIII № 31	40	2,5	37,5	47,5	12,5	3,7	97,5	60,0
СIII № 32	52	1,92	36,54	59,62	1,92	3,6	98,1	61,5
СIII № 33	56	3,57	23,21	66,07	7,14	3,8	96,4	73,2
СIII № 36	48	0	4,17	77,08	18,75	4,1	100,0	95,8
СIII № 37	52	5,77	36,54	53,85	3,85	3,6	94,2	57,7
СIII № 38	119	3,36	36,13	57,98	2,52	3,6	96,6	60,5
СIII № 39	49	4,08	63,27	32,65	0	3,3	95,9	32,7
СIII № 40	47	0	40,43	46,81	12,77	3,7	100,0	59,6
СIII № 41	50	18	34	40	8	3,4	82,0	48,0
СIII № 42	38	2,63	36,84	57,89	2,63	3,6	97,4	60,5

СШ № 43	49	0	57,14	38,78	4,08	3,5	100,0	42,9
СШ № 45	48	2,08	47,92	43,75	6,25	3,5	97,9	50,0

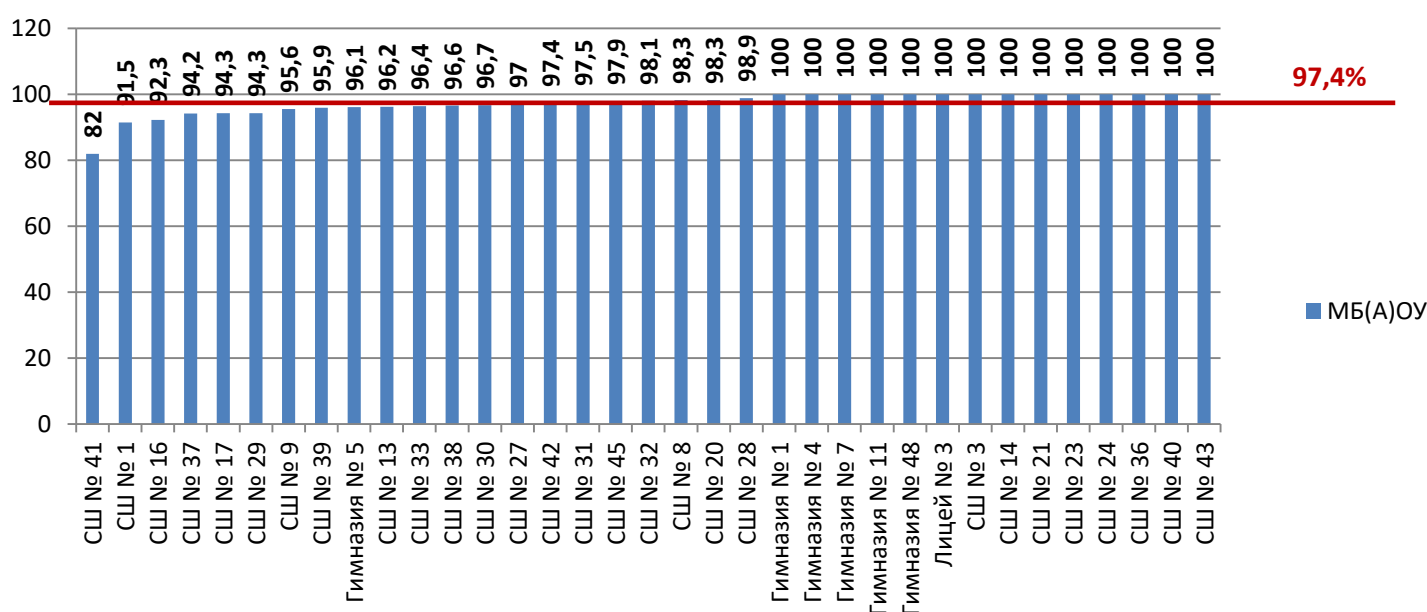
В МБ(А)ОУ «Гимназия № 1,4,7,11,48», «Лицей № 3», «СШ № 3,14,21,23,24,36,40,43» показатель успеваемости составил 100%.

В МБОУ «Гимназия № 5», «СШ № 1,9,13,16,17,27,29,30,33,37,38,39,41» показатель успеваемости ниже муниципального (97,4%) (диаграмма 5).

МБОУ «Гимназия № 5», «СШ № 9,17» продемонстрировали показатель успеваемости ВПР4 ниже муниципального и в 2021 году.

Диаграмма 5

Показатель успеваемости по результатам выполнения ВПР4 обучающимися МБ(А)ОУ г. Норильска



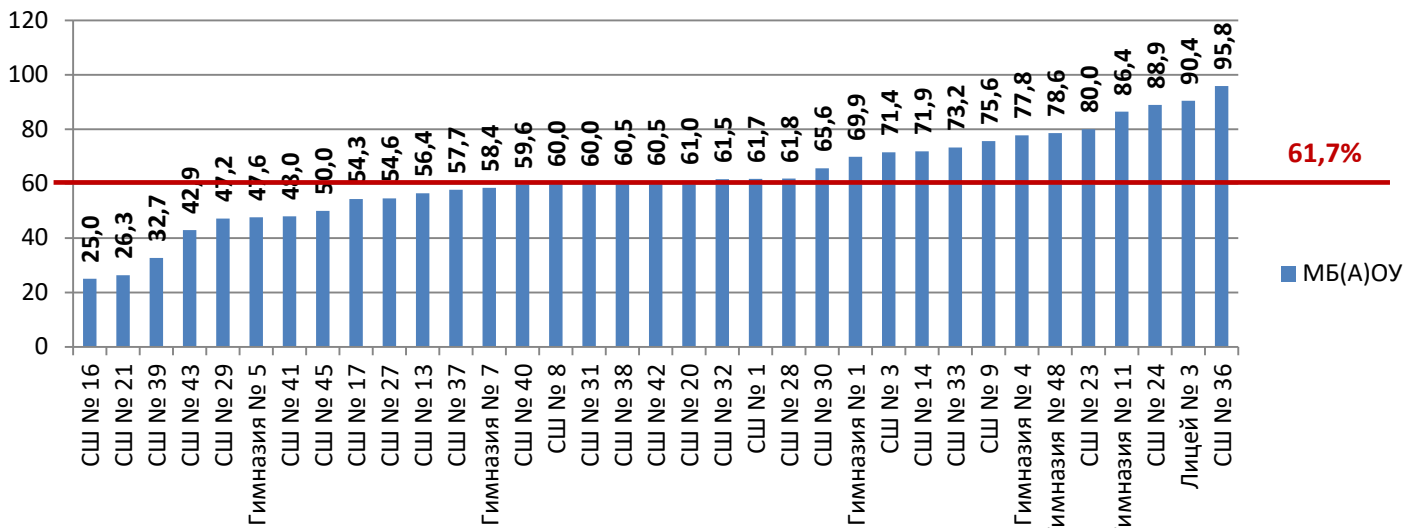
Самый высокий показатель качества по итогам ВПР4 в МБОУ «СШ № 36» (95,8%), самый низкий (25%) – в МБОУ «СШ № 16».

В МБ(А)ОУ «Гимназия № 5,7», «СШ № 8,13,17,20,21,27,29,31,32,37,38,39,40,41,42,43,45» показатель качества ниже муниципального показателя (61,7%) (диаграмма 6).

МБОУ «Гимназия № 5», «СШ № 8,17,21,27,31,32,39,40,42,43,45» продемонстрировали показатель качества ВПР4 ниже муниципального и в 2021 году.

Диаграмма 6

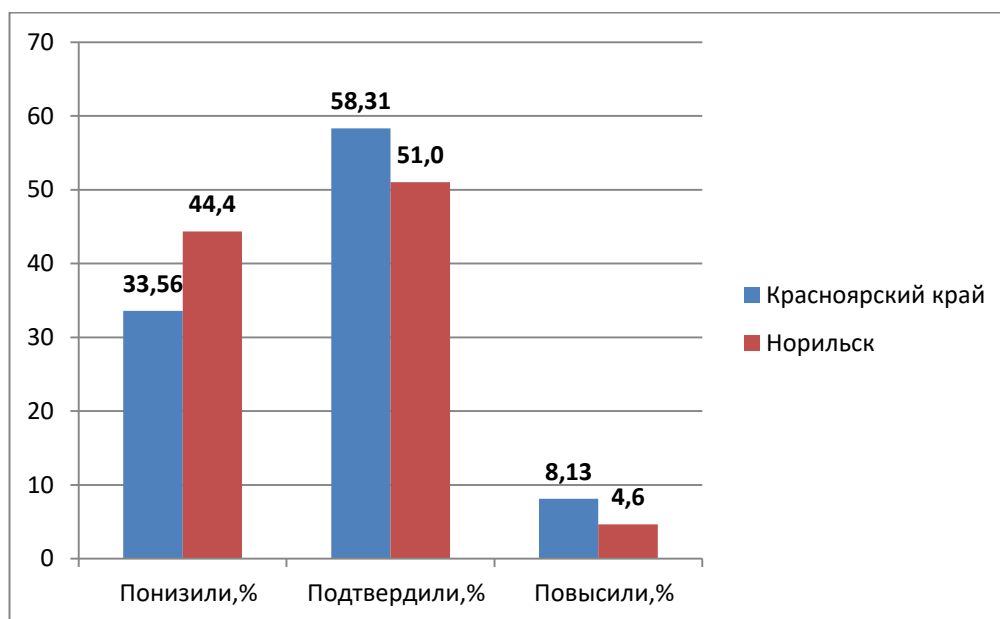
Показатель качества по результатам выполнения ВПР4 обучающимися МБ(А)ОУ г. Норильска



Наглядно информация о сравнении отметок, полученных обучающимися за выполнение ВПР4 и текущей успеваемости по окружающему миру представлена на диаграмме 7.

Диаграмма 7

Сравнение отметок обучающихся по результатам ВПР4 с отметками по журналу



51% обучающихся подтвердили отметки по математике, что ниже регионального показателя на 7,31%; 44,4% обучающихся получили более низкие отметки, что на 10,86% выше регионального показателя; 4,6% получили более высокие отметки по сравнению с текущей успеваемостью по предмету, что на 3,53% ниже регионального показателя.

В таблице 4 представлена информация о достижении планируемых результатов на основании выполнения заданий обучающимися 4-х классов.

Достижение планируемых результатов по итогам ВПР4

№ п/п	Проверяемые требования (умения) в соответствии с ФГОС Блоки ПООП НОО: обучающийся научится / получит возможность научиться	Уровень сложности	РФ	Красноярский край	город Норильск
1.1	Овладение начальными сведениями о сущности и особенностях объектов, процессов и явлений действительности (природных, социальных, культурных, технических и др.); использование различных способов анализа, передачи информации в соответствии с познавательными задачами; в том числе умение анализировать изображения. Узнавать изученные объекты и явления живой и неживой природы; использовать знаково--символические средства для решения задач.	Б	86,61	85,88	84,97
2.2.	Использование различных способов анализа, организации, передачи и интерпретации информации в соответствии с познавательными задачами; освоение доступных способов изучения природы	Б	72,24	69,69	70,77
3.1	Овладение начальными сведениями о сущности и особенностях объектов, процессов и явлений действительности (природных, социальных, культурных, технических и др.); овладение логическими действиями анализа, синтеза, обобщения, классификации по родовидовым признакам	П	43,15	36,37	31,76

3.2	<p>Овладение начальными сведениями о сущности и особенностях объектов, процессов и явлений действительности (природных, социальных, культурных, технических и др.); овладение логическими действиями анализа, синтеза, обобщения, классификации по родовидовым признакам.</p> <p>Использовать готовые модели (глобус, карту, план) для объяснения явлений или описания свойств объектов; обнаруживать простейшие взаимосвязи между живой и неживой природой, взаимосвязи в живой природе.</p>	П	81,68	81,67	81,33
3.3	<p>Овладение начальными сведениями о сущности и особенностях объектов, процессов и явлений действительности (природных, социальных, культурных, технических и др.); овладение логическими действиями анализа, синтеза, обобщения, классификации по родовидовым признакам.</p> <p>Использовать готовые модели (глобус, карту, план) для объяснения явлений или описания свойств объектов; обнаруживать простейшие взаимосвязи между живой и неживой природой, взаимосвязи в живой природе.</p>	П	51,46	48,89	51,15
4.	<p>Овладение начальными сведениями о сущности и особенностях объектов, процессов и явлений действительности;</p> <p>умение анализировать изображения</p>	Б	72,51	71,18	70,2
5.	<p>Освоение элементарных норм здоровьесберегающего поведения в природной и социальной среде</p>	Б	84,24	81,7	83,94

6.1	<p>6.1. Освоение доступных способов изучения природы (наблюдение, измерение, опыт); овладение логическими действиями сравнения, анализа, синтеза, установления аналогий и причинно-следственных связей, построения рассуждений; осознанно строить речевое высказывание в соответствии с задачами коммуникации.</p> <p>Вычленять содержащиеся в тексте основные события; сравнивать между собой объекты, описанные в тексте, выделяя 2-3 существенных признака; проводить несложные наблюдения в окружающей среде и ставить опыты, используя простейшее лабораторное оборудование;</p> <p>создавать и преобразовывать модели и схемы для решения задач</p>	II	72,93	69,64	67,29
6.2	<p>Освоение доступных способов изучения природы (наблюдение, измерение, опыт); овладение логическими действиями сравнения, анализа, синтеза, установления аналогий и причинно-следственных связей, построения рассуждений; осознанно строить речевое высказывание в соответствии с задачами коммуникации.</p> <p>Вычленять содержащиеся в тексте основные события; сравнивать между собой объекты, описанные в тексте, выделяя 2-3 существенных признака; проводить несложные наблюдения в окружающей среде и ставить опыты, используя простейшее лабораторное</p>	II	45,28	41,93	38,43

	оборудование; создавать и преобразовывать модели и схемы для решения задач				
6.3	<p>Освоение доступных способов изучения природы (наблюдение, измерение, опыт); овладение логическими действиями сравнения, анализа, синтеза, установления аналогий и причинно-следственных связей, построения рассуждений; осознанно строить речевое высказывание в соответствии с задачами коммуникации.</p> <p>Вычленять содержащиеся в тексте основные события; сравнивать между собой объекты, описанные в тексте, выделяя 2-3 существенных признака; проводить несложные наблюдения в окружающей среде и ставить опыты, используя простейшее лабораторное оборудование;</p> <p>создавать и преобразовывать модели и схемы для решения задач</p>	П	30,51	28,22	23,91
7.1	<p>Освоение элементарных правил нравственного поведения в мире природы и людей; использование знаково-символических средств представления информации для создания моделей изучаемых объектов и процессов; осознанно строить речевое высказывание в соответствии с задачами коммуникации.</p> <p>Использовать знаково-символические средства, в том числе модели, для решения задач / выполнять правила безопасного поведения в доме, на улице, в</p>	П	73,23	71,8	72,35

	природной среде				
7.2	Освоение элементарных правил нравственного поведения в мире природы и людей; использование знаково-символических средств представления информации для создания моделей изучаемых объектов и процессов; осознанно строить речевое высказывание в соответствии с задачами коммуникации. Использовать знаково-символические средства, в том числе модели, для решения задач / выполнять правила безопасного поведения в доме, на улице, в природной среде	П	65,41	64,48	61,41
8К1	Овладение начальными сведениями о сущности и особенностях объектов, процессов и явлений действительности (социальных); осознанно строить речевое высказывание в соответствии с задачами коммуникации. Оценивать характер взаимоотношений людей в различных социальных группах.	Б	82,55	80,7	79,13
8К2	Овладение начальными сведениями о сущности и особенностях объектов, процессов и явлений действительности (социальных); осознанно строить речевое высказывание в соответствии с задачами коммуникации. Оценивать характер взаимоотношений людей в различных социальных группах.	Б	67,56	66,13	64,38

8К3	8К3. 8К3. Овладение начальными сведениями о сущности и особенностях объектов, процессов и явлений действительности (социальных); осознанно строить речевое высказывание в соответствии с задачами коммуникации. Оценивать характер взаимоотношений людей в различных социальных группах.	Б	47,41	45,23	40,84
9.1	Сформированность уважительного отношения к России, своей семье, культуре нашей страны, её современной жизни; готовность излагать свое мнение и аргументировать свою точку зрения; осознанно строить речевое высказывание в соответствии с задачами коммуникации.	Б	89,21	88,35	88,36
9.2	Сформированность уважительного отношения к России, своей семье, культуре нашей страны, её современной жизни; готовность излагать свое мнение и аргументировать свою точку зрения; осознанно строить речевое высказывание в соответствии с задачами коммуникации.	Б	81,78	81,11	79,08
9.3	Сформированность уважительного отношения к России, своей семье, культуре нашей страны, её современной жизни; готовность излагать свое мнение и аргументировать свою точку зрения; осознанно строить речевое высказывание в соответствии с задачами коммуникации.	Б	59,23	58,79	57,7

10.1	Сформированность уважительного отношения к родному краю; осознанно строить речевое высказывание в соответствии с задачами коммуникации.	Б	66,74	65,04	58,03
10.2 К1.	Сформированность уважительного отношения к родному краю; осознанно строить речевое высказывание в соответствии с задачами коммуникации.	Б	54,09	49,86	45,06
10.2 К2.	Сформированность уважительного отношения к родному краю; осознанно строить речевое высказывание в соответствии с задачами коммуникации.	Б	53,4	49,78	35,22
10.2 К3.	Сформированность уважительного отношения к родному краю; осознанно строить речевое высказывание в соответствии с задачами коммуникации.	Б	25,29	22,55	12,42
<p>Всего 10 заданий. Время выполнения проверочной работы – 45 минут. Максимальный первичный балл – 32</p>					

Следует обратить особое внимание на показатели выполнения заданий ВПР, которые составляют менее 60%, а также на более низкие по сравнению с федеральными и региональными значениями показатели.

Практически по всем блокам проверяемого содержания показатели выполнения заданий обучающимися МБ(А)ОУ города Норильска ниже федеральных показателей.

Из заданий базового уровня сложности обучающиеся хуже всего справились с выполнением задания № 10.2К3. – **12,42%**, проверяющим умение сформированности уважительного отношения к родному краю; осознанному построению речевого высказывания в соответствии с задачами коммуникации, № 10.2К2. – 35,22%.

Менее 60% обучающихся справились с заданиями базового уровня:

- № 8К3. – овладение начальными сведениями о сущности и особенностях объектов, процессов и явлений действительности (социальных); осознанно строить речевое высказывание в соответствии с задачами коммуникации. Оценивать характер взаимоотношений людей в различных социальных группах (**40,84**);

- № 9.3. – сформированность уважительного отношения к России, своей

семье, мнение и аргументировать свою точку зрения; осознанно строить речевое высказывание в соответствии с задачами коммуникации (57,7%);

– 10.1 – сформированность уважительного отношения к родному краю; осознанно строить речевое высказывание в соответствии с задачами коммуникации (58,03); 10.2К1. – 45,06% .

Не первый год остаются у норильских выпускников 4-х классов проблемы с выполнением последнего задания по предмету «Окружающий мир», связанного с формированием уважительного отношения к родному краю, умением осознанно строить речевое высказывание в соответствии с задачами коммуникации, хотя это задание относится к базовому уровню подготовки.

Необходимо учить детей составлять небольшой рассказ по определенной теме с корректной информацией и с учетом собственных впечатлений.

ПРЕДЛОЖЕНИЯ:

МБУ «Методический центр»:

1. Довести до сведения учителей начальных классов результаты анализа ВПР по окружающему миру 2022 года. Подробно ознакомить педагогов с представленным аналитико-методическим материалом, обращая особое внимание на пробелы в подготовке к ВПР по окружающему миру школьников при выполнении заданий базового уровня сложности.

2. Запланировать в 2023-2024 учебном году семинары-практикумы по рассмотрению проблемных вопросов методики и практики преподавания курса окружающего мира в начальной школе, выявленных по результатам анализа выполнения ВПР обучающимися МБ(А)ОУ г. Норильска осенью 2022 года.

3. Привлечь к проведению семинаров педагогов, обучающиеся которых объективно продемонстрировали высокие показатели качества и успеваемости по результатам ВПР-2022.

4. Организовать работу с учителями начальных классов тех МБ(А)ОУ, которые по результатам ВПР-2022 попали в состав школ с низкими результатами обучения, обучающиеся которых продемонстрировали низкие показатели качества и успеваемости по итогам ВПР. Работу спланировать с учетом результатов ВПР МБ(А)ОУ, выявленных профессиональных дефицитов учителей и уровня достижения планируемых результатов обучения школьников.

Администрации МБ(А)ОУ:

1. Организовать проведение анализа результатов ВПР-2022.

2. Усилить информационно-образовательную работу среди учителей начальных классов, учащихся и родителей в связи с подготовкой к ВПР-2023 года.

3. Подробно ознакомить педагогов начальной школы с представленным аналитико-методическим материалом, обращая особое внимание:

- на пробелы в подготовке младших школьников при выполнении заданий;
- на обязательную организацию диагностики и мониторинга знаний обучающихся;
- на планирование работы учителя на основании проводимой диагностики и мониторинга с группами школьников с различным уровнем подготовки по предметам.

4. Определить на основании выводов данного анализа и анализа результатов ВПР-2022 на заседаниях кафедр в МБ(А)ОУ проблемные точки в подготовке обучающихся по окружающему миру и спланировать работу по их устранению.

5. Рекомендовать учителям при составлении и проведении проверочных работ учесть результаты ВПР-2022, сделать акцент на заданиях, в которых у учащихся были проблемы.

6. Включить в план внутришкольного контроля мероприятия, которые позволят оценить, насколько ученики лучше стали справляться с заданиями, сходными с заданиями ВПР.

7. Провести анализ эффективности принятых мер по организации образовательного процесса в общеобразовательном учреждении на уровне начального общего образования на основе результатов ВПР в конце 2022-2023 учебного года.

Учителям начальных классов МБ(А)ОУ:

1. Провести анализ результатов ВПР по окружающему миру. Определить проблемные поля, дефициты в виде несформированных планируемых результатов для каждого обучающегося, класса, на основе данных о выполнении каждого из заданий участниками, получившими разные баллы за работу. Результаты такого анализа оформить в виде аналитических справок, в которых отображаются дефициты по предметам.

2. Внести изменения (если есть необходимость) в соответствующие разделы рабочих программ (планируемые результаты, содержание учебного предмета, тематическое планирование с указанием количества часов, отводимых на освоение каждой темы), необходимые изменения, направленные на формирование и развитие несформированных умений, видов деятельности, характеризующих достижение планируемых результатов освоения основной образовательной программы начального общего образования, которые содержатся в обобщенном плане варианта проверочной работы по предметам.

3. По результатам анализа спланировать коррекционную работу с обучающимися по устранению выявленных пробелов: организовать сопутствующее повторение на уроках, ввести в план урока проведение индивидуальных тренировочных упражнений для отдельных обучающихся.

4. Сформировать план индивидуальной работы с учащимися, слабо мотивированными на учебную деятельность.

5. Учесть при организации повторения учебного материала выявленные недостатки в подготовке школьников к ВПР.

6. Осуществлять подготовку обучающихся к ВПР в ходе всего учебного года и направлять на формирование у обучающихся общих учебных действий, способствующих более эффективному усвоению изучаемых вопросов.

7. Регулярно организовывать проведение диагностических работ по пройденным разделам с целью выявления затруднений, которые остались у обучающихся.

8. Продолжить работу над выработкой у учащихся навыков самопроверки и самоконтроля.

Методист МБУ «Методический центр»

Н.Т.Трифорова