

УТВЕРЖДАЮ

Начальник Управления общего
и дополнительного образования

Администрации города Норильска

А.Г. Колин

2023 г.



**Аналитический отчет
о результатах всероссийских проверочных работ
по географии в городе Норильске в 2022 году**

г. Норильск, 2023

Всероссийские проверочные работы (далее – ВПР) проводятся в целях осуществления мониторинга результатов перехода на ФГОС и направлены на выявление качества подготовки обучающихся.

ВПР основаны на системно-деятельностном, компетентностном и уровневом подходах.

В рамках ВПР наряду с предметными результатами обучения учеников основной школы оцениваются также метапредметные результаты, в том числе уровень сформированности универсальных учебных действий (УУД) и овладения межпредметными понятиями.

Предусмотрена оценка сформированности следующих УУД.

Личностные действия: личностное, профессиональное, жизненное самоопределение.

Регулятивные действия: планирование, контроль и коррекция, саморегуляция.

Общеучебные универсальные учебные действия: поиск и выделение необходимой информации; структурирование знаний; осознанное и произвольное построение речевого высказывания в письменной форме; выбор наиболее эффективных способов решения задач в зависимости от конкретных условий; рефлексия способов и условий действия, контроль и оценка процесса и результатов деятельности; моделирование, преобразование модели.

Логические универсальные действия: анализ объектов в целях выделения признаков; синтез, в том числе выведение следствий; установление причинно-следственных связей; построение логической цепи рассуждений; доказательство.

Коммуникативные действия: умение с достаточной полнотой и точностью выражать свои мысли в соответствии с задачами и условиями коммуникации.

Ключевыми особенностями ВПР являются:

- соответствие ФГОС;
- соответствие отечественным традициям преподавания учебных предметов;
- учет национально-культурной и языковой специфики многонационального российского общества;
- отбор для контроля наиболее значимых аспектов подготовки как с точки зрения использования результатов обучения в повседневной жизни, так и с точки зрения продолжения образования;
- использование ряда заданий из открытого банка Национальных исследований качества образования (НИКО);
- использование только заданий открытого типа.

Тексты заданий в вариантах ВПР в целом соответствуют формулировкам, принятым в учебниках, включенных в Федеральный перечень учебников, допущенных к использованию при реализации имеющих государственную аккредитацию образовательных программ основного общего образования.

Содержание проверочной работы соответствует Федеральному государственному образовательному стандарту основного общего образования (утвержден приказом Минобрнауки России от 17 декабря 2010 г. № 1897) с учетом Примерной основной образовательной программы основного общего образования

(одобрена решением Федерального учебнометодического объединения по общему образованию (протокол от 08.04.2015 № 1/15 (в редакции протокола № 1/20 от 04.02.2020)) и содержания учебников, включенных в Федеральный перечень на 2021/2022 учебный год.

ВПР в общеобразовательных учреждениях города Норильска, реализующих программы начального общего, основного общего и среднего общего образования проводились в соответствии с нормативно-правовыми актами Министерства просвещения Российской Федерации, Рособнадзора, министерства образования Красноярского края, Управления общего и дошкольного образования администрации г. Норильска в сроки, утвержденные приказами общеобразовательных учреждений, в апреле 2022 года (частично) и сентябре-октябре 2022. Перенос сроков проведения ВПР с весны на **осень 2022 года** осуществлен Рособнадзором по согласованию с Правительством Российской Федерации в целях снижения рисков распространения новой коронавирусной инфекции COVID-19.

Обучающиеся образовательных организаций города Норильска приняли участие в ВПР в МБ(А)ОУ по месту обучения. В ВПР по географии приняли участие 2351 обучающийся 7-11 классов образовательных организаций города Норильска (таблица 1).

Таблица 1

Количественный состав участников ВПР по географии

Класс	География		
	Весна	Осень	Итого
7	23	1047	1070
8	0	618	618
9	0	585	585
10	50	0	50
11	28	0	28
Итого:	101	2250	2351

ГЕОГРАФИЯ 7 класс

В ВПР по географии в 7-х классах (далее – ВПР7) приняли участие 1070 обучающихся из 35 образовательных учреждений города Норильска (не сформирована статистика по отметкам ВПР7 для МБОУ «СШ № 24»).

Обучающиеся МБОУ «СШ № 13» принимали участие в ВПР весной 2022 года.

Результаты выполнения ВПР7 представлены в таблице 2 и на диаграммах 1, 2, 3, 4.

Таблица 2

Результаты ВПР7

	Количество обучающихся, выполнивших ВПР					Средний балл	Успеваемость, %	Качество, %
		"2"	"3"	"4"	"5"			

Весна - 2022								
Норильск	23	13,04	56,52	30,43	0	3,2	87,0	30,4
Красноярский край	806	15,63	62,16	19,11	3,1	3,1	84,4	22,2
РФ	39349	8,19	52,08	32,08	7,64	3,4	91,8	39,7
Осень - 2022								
Норильск	1047	6,88	54,35	34,77	4,01	3,4	93,1	38,8
Красноярский край	14193	5,78	48,55	38,93	6,73	3,5	94,2	45,7
РФ	604834	4,46	41,74	43,46	10,35	3,6	95,5	53,8

Диаграмма 1

Результаты ВПР7 по географии (весна 2022)

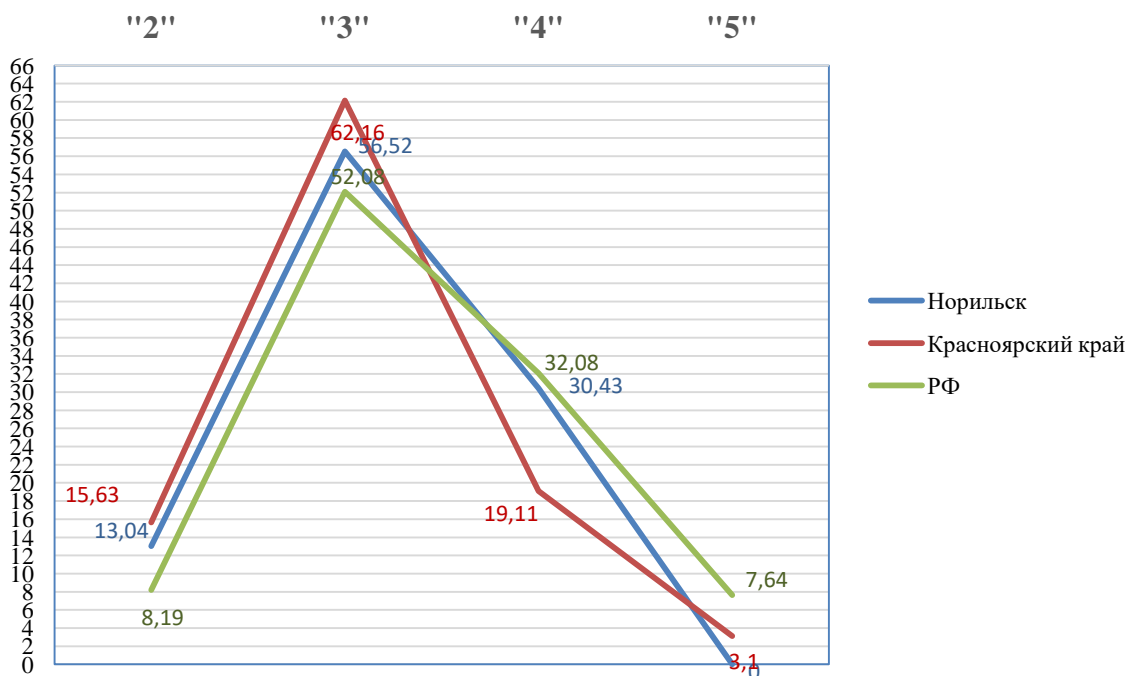


Диаграмма 2

Результаты ВПР7 по географии (осень 2022)

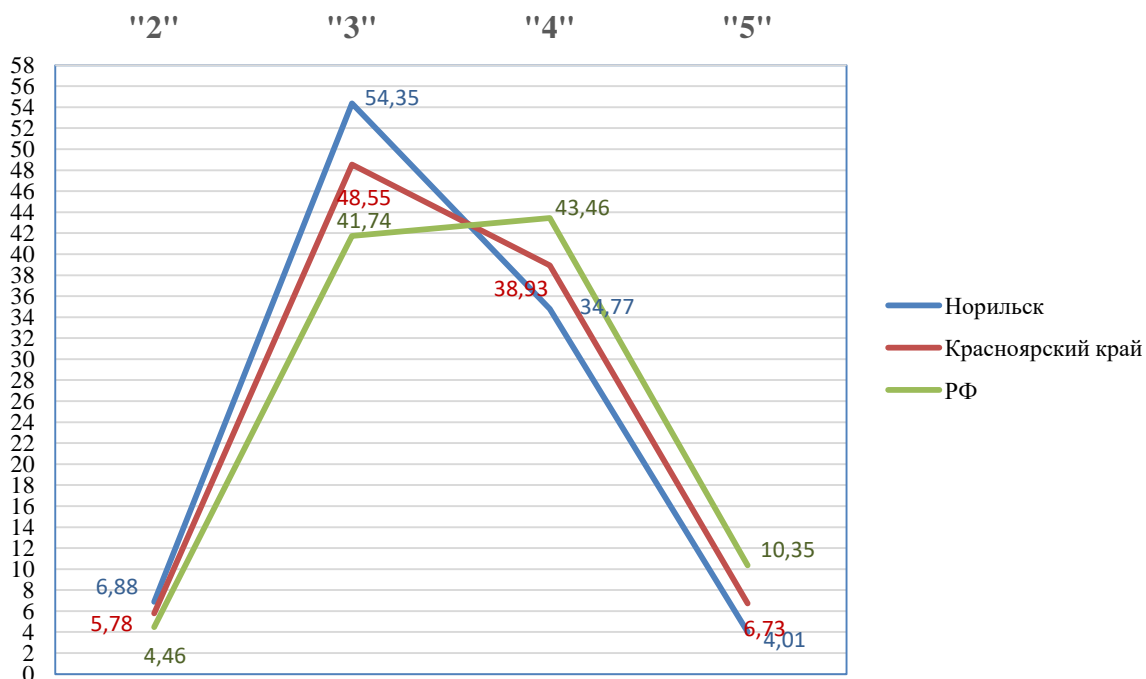


Диаграмма 3

Показатели качества ВПР7 по географии

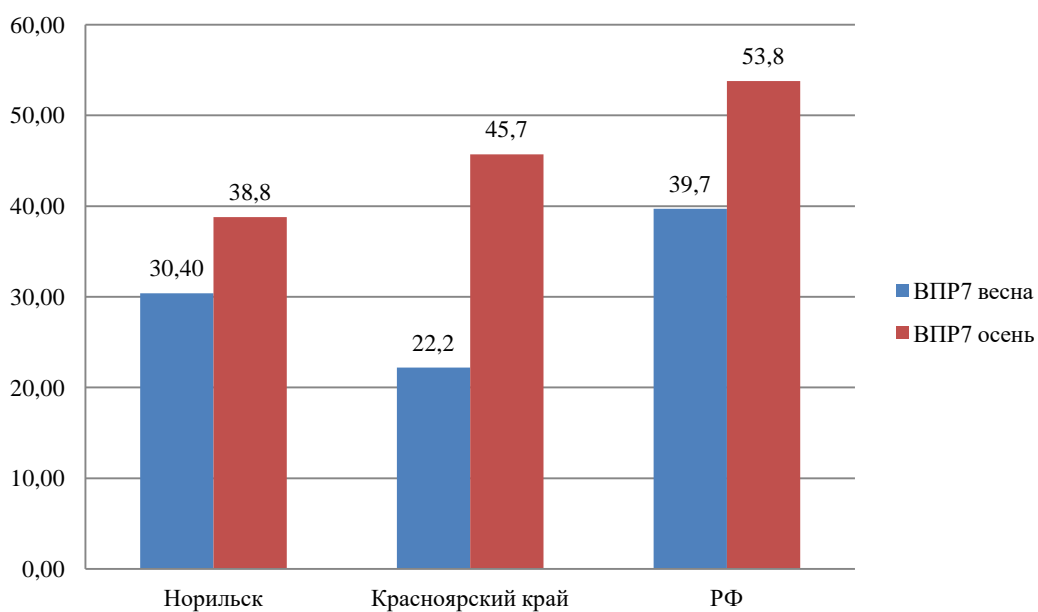
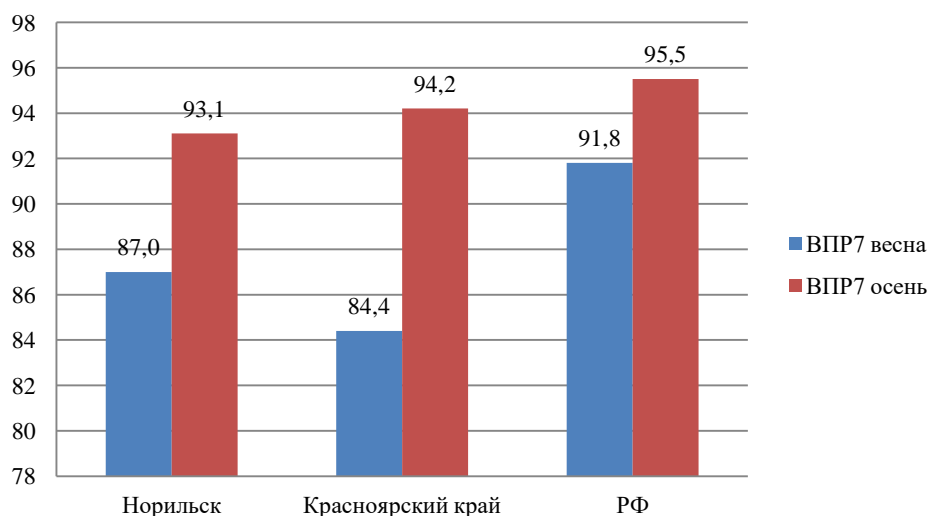


Диаграмма 4

Показатели успеваемости ВПР7 по географии



Таким образом, по итогам проведения ВПР7 (весна 2022) показатель качества составил **30,4%**, что **выше краевого показателя на 8,2%** и **ниже федерального на 9,3%**. По итогам ВПР7 (осень 2022) показатель качества составил **38,8%**, что **на 6,9% ниже краевого** и **на 15,0% федерального** показателей.

По сравнению с результатами ВПР7 2021 года – показатель качества в 2022 году на 0,3% ниже муниципального (30,7%), на 4,6 % выше регионального (25,8%) и на 4,0% ниже федерального показателей (34,4%).

Показатель успеваемости по итогам проведения ВПР7 (весна 2022) составил **87,0%**, что **выше краевого показателя успеваемости на 2,6%**, но **ниже федерального на 4,8%**. Показатель успеваемости по итогам проведения ВПР7 (осень 2022) составил **93,1%**, что **ниже на 1,1% краевого** и **на 2,4% федерального** показателей.

По сравнению с результатами ВПР7 2021 года – показатель успеваемости в 2022 году на 1,7% выше муниципального (91,4%), на 1,5% выше регионального (85,5%) и на 2,6% федерального (89,6%) показателей.

Не справились с ВПР7 (весна 2022) **13,04%** обучающихся, что **на 2,59% меньше краевого** показателя (15,63%), но **больше на 4,85% федерального** показателя (8,19%). Не справились с ВПР7 (осень 2022) **6,88%** обучающихся, что **больше на 1,1% краевого** (5,78%) и **на 2,42% федерального** (4,46%) показателей.

Результаты выполнения ВПР7 обучающимися образовательных организаций города Норильска, представлены в таблице 3.

Таблица 3

Результаты выполнения ВПР7 обучающимися образовательных организаций города Норильска

<i>Предмет</i>	ГЕОГРАФИЯ-2022
	7 класс

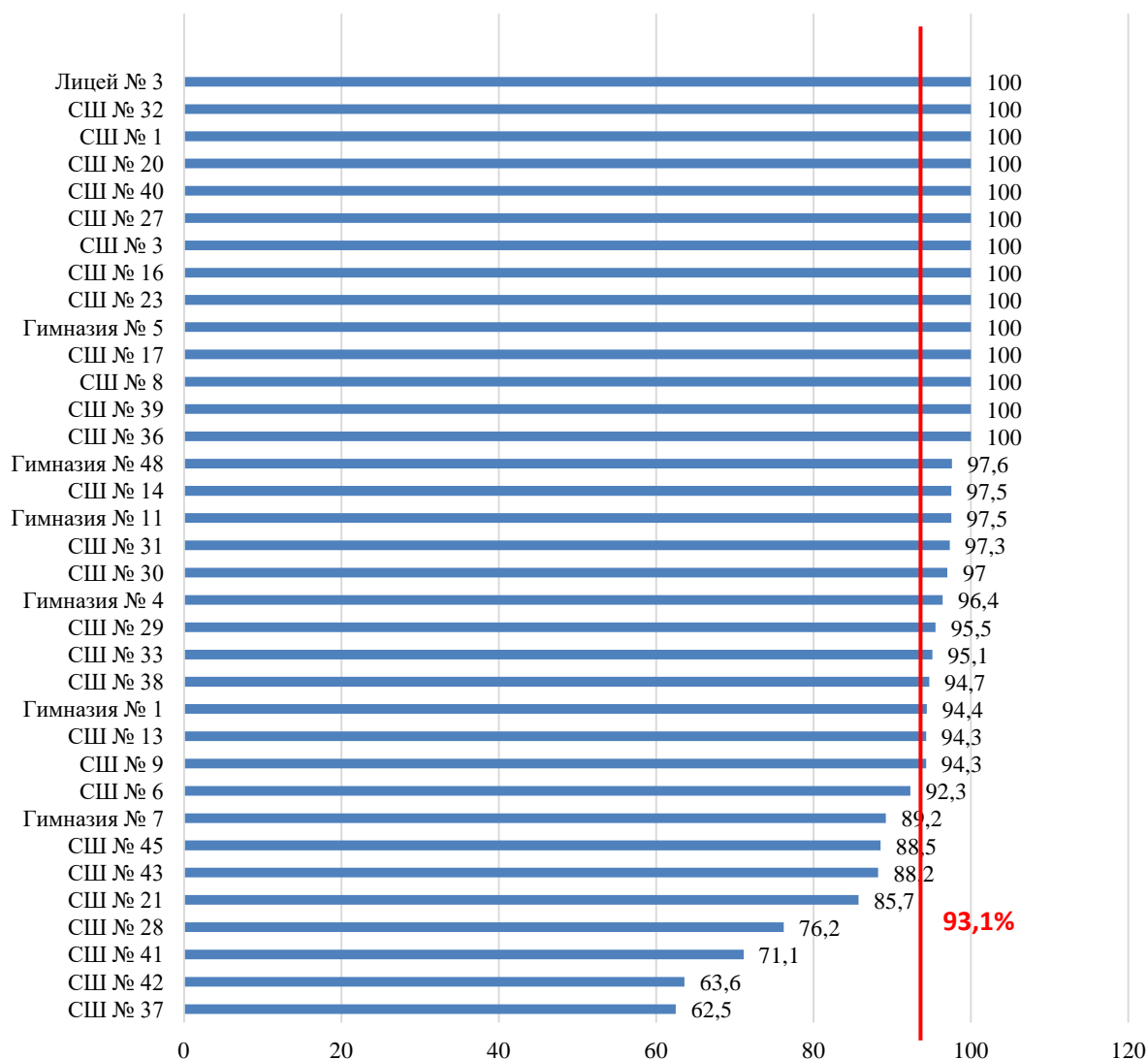
МБ(А)ОУ	Количество обучающихся, выполнивших ВПР	«2»	«3»	«4»	«5»	Средний балл	Успеваемость, %	Качество, %
Гимназия № 1	54	5,56	57,41	33,33	3,7	3,4	94,4	37,0
Гимназия № 4	28	3,57	17,86	67,86	10,71	3,9	96,4	78,6
Гимназия № 5	44	0	54,55	45,45	0	3,5	100,0	45,5
Гимназия № 7	37	10,81	64,86	24,32	0	3,1	89,2	24,3
Гимназия № 11	40	2,5	60	37,5	0	3,4	97,5	37,5
Гимназия № 48	42	2,38	42,86	52,38	2,38	3,5	97,6	54,8
Лицей № 3	17	0	11,76	58,82	29,41	4,2	100,0	88,2
СШ № 1	18	0	22,22	66,67	11,11	3,9	100,0	77,8
СШ № 3	19	0	47,37	52,63	0	3,5	100,0	52,6
СШ № 6	52	7,69	32,69	50	9,62	3,6	92,3	59,6
СШ № 8	38	0	73,68	26,32	0	3,3	100,0	26,3
СШ № 9	35	5,71	51,43	40	2,86	3,4	94,3	42,9
СШ № 13	35	5,71	48,57	42,86	2,86	3,4	94,3	45,7
СШ № 14	40	2,5	55	35	7,5	3,5	97,5	42,5
СШ № 16	23	0	47,83	47,83	4,35	3,6	100,0	52,2
СШ № 17	25	0	60	40	0	3,4	100,0	40,0
СШ № 20	19	0	26,32	68,42	5,26	3,8	100,0	73,7
СШ № 21	14	14,29	64,29	21,43	0	3,1	85,7	21,4
СШ № 23	18	0	50	33,33	16,67	3,7	100,0	50,0
СШ № 27	16	0	37,5	37,5	25	3,9	100,0	62,5
СШ № 28	42	23,81	64,29	9,52	2,38	2,9	76,2	11,9
СШ № 29	22	4,55	72,73	22,73	0	3,2	95,5	22,7
СШ № 30	33	3,03	87,88	9,09	0	3,1	97,0	9,1
СШ № 31	37	2,7	56,76	32,43	8,11	3,5	97,3	40,5
СШ № 32	13	0	15,38	84,62	0	3,8	100,0	84,6
СШ № 33	41	4,88	46,34	43,9	4,88	3,5	95,1	48,8
СШ № 36	40	0	85	12,5	2,5	3,2	100,0	15,0
СШ № 37	16	37,5	62,5	0	0	2,6	62,5	0,0
СШ № 38	38	5,26	52,63	39,47	2,63	3,4	94,7	42,1
СШ № 39	19	0	78,95	21,05	0	3,2	100,0	21,1
СШ № 40	18	0	27,78	66,67	5,56	3,8	100,0	72,2
СШ № 41	38	28,95	68,42	2,63	0	2,7	71,1	2,6
СШ № 42	33	36,36	60,61	3,03	0	2,7	63,6	3,0
СШ № 43	17	11,76	70,59	17,65	0	3,1	88,2	17,7

СШ № 45	26	11,54	57,69	26,92	3,85	3,2	88,5	30,8
----------------	-----------	-------	-------	-------	------	-----	------	------

В 14 МБ(А)ОУ показатель успеваемости по итогам ВПР7 составил 100%: МБОУ «Гимназия № 5», МБОУ «Лицей № 3», «МБОУ «СШ № 1, 3, 8, 16, 17, 20, 23, 27, 32, 36, 39, 40». Самый низкий показатель успеваемости (62,5%) – в МБОУ «СШ № 37». Показатель успеваемости ниже муниципального показателя ВПР7 (93,1% – осень 2022) в МБОУ «СШ № 21, 28, 37, 41, 42» (диаграмма 5).

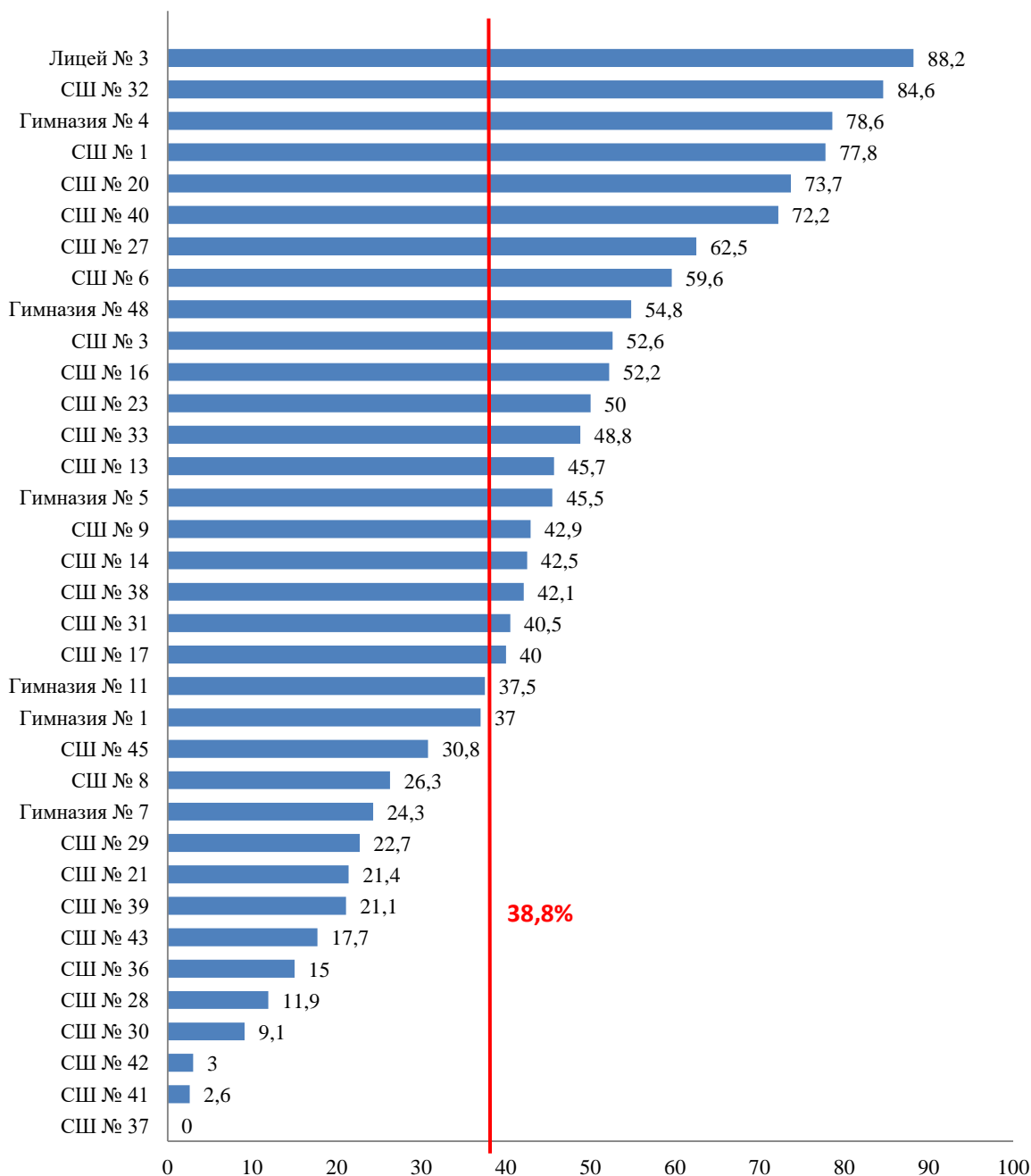
Диаграмма 5

Показатель успеваемости по результатам выполнения ВПР7 обучающимися МБ(А)ОУ г. Норильска



Самый высокий показатель качества по итогам ВПР7 в МБОУ «Лицей № 3» (88,2%), самый низкий (0%) – в МБОУ «СШ № 37». В МБОУ «Гимназия № 1, 7, 11», МБ(А)ОУ «СШ № 8, 21, 28, 29, 30, 36, 39, 41, 42, 43, 45» показатель качества ниже муниципального показателя (38,8%) (диаграмма 6).

**Показатель качества по результатам выполнения ВПР7
обучающимися МБ(А)ОУ г. Норильска**



Наглядно информация о сравнении отметок, полученных обучающимися за выполнение ВПР7, и текущей успеваемости по географии представлена на диаграмме 7.

**Сравнение отметок обучающихся по результатам ВПР7
с отметками по журналу (весна 2022)**

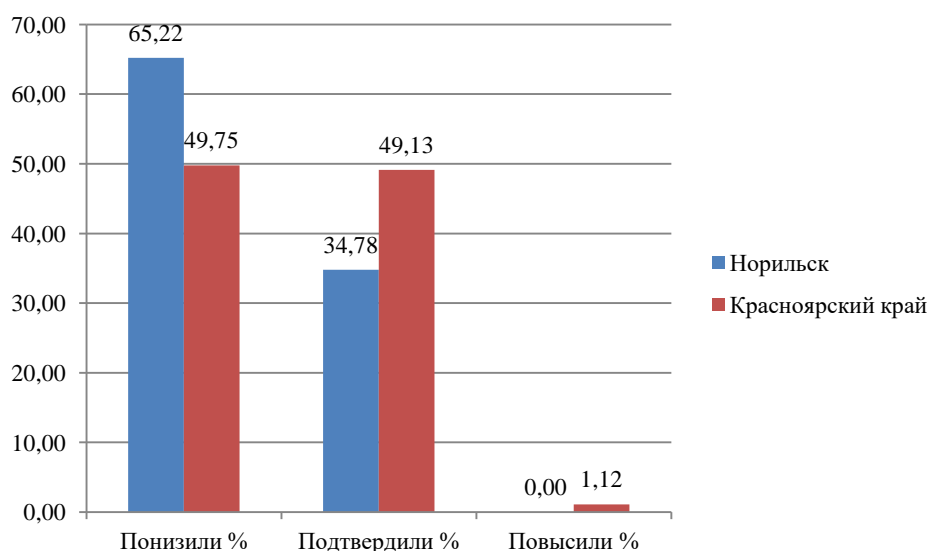
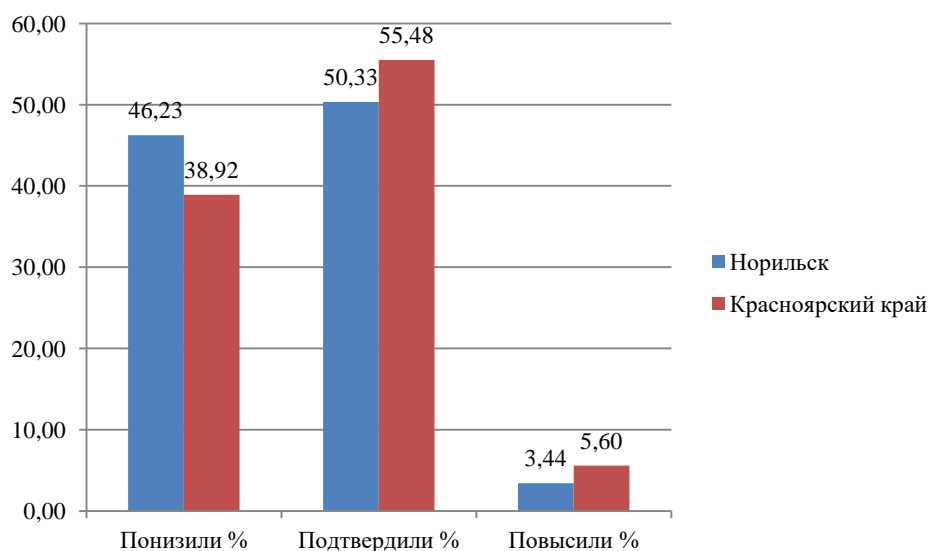


Диаграмма 8

Сравнение отметок обучающихся по результатам ВПР7 с отметками по журналу (осень 2022)



По результатам ВПР7 (весна 2022) только 34,78% обучающихся подтвердили отметки по географии, что ниже регионального показателя на 14,35%; 65,22% обучающихся получили более низкие отметки, что на 15,47% выше регионального показателя; более высокие отметки по сравнению с текущей успеваемостью по предмету не получил ни один обучающийся.

По результатам ВПР7 (осень 2022) только 50,33% обучающихся подтвердили отметки по географии, что ниже регионального показателя на 5,15%; 46,23% обучающихся получили более низкие отметки, что на 7,31% выше регионального показателя; 3,44% обучающихся получили более высокие отметки по сравнению с текущей успеваемостью по предмету, что на 2,16% ниже регионального показателя.

В таблице 4 представлена информация о достижении планируемых результатов на основании выполнения заданий обучающимися 7-х классов.

Таблица 4

Достижение планируемых результатов по итогам ВПР7

Блоки ПООП обучающийся научится / получит возможность научиться или проверяемые требования (умения) в соответствии с ФГОС (ФК ГОС)	РФ	Красноярский край	город Норильск
<p>1.1. Изображения земной поверхности. Глобус и географическая карта. Развитие географических знаний о Земле. Умение определять понятия, устанавливать аналогии. Сформированность представлений о географии, ее роли в освоении планеты человеком. Сформированность представлений об основных этапах географического освоения Земли, открытиях великих путешественников. Сформированность представлений о географических объектах. Владение основами картографической грамотности и использования географической карты для решения разнообразных задач. Навыки использования различных источников географической информации для решения учебных задач</p>	81,28	78,16	77,36
<p>1.2. Изображения земной поверхности. Глобус и географическая карта. Развитие географических знаний о Земле. Умение определять понятия, устанавливать аналогии. Сформированность представлений о географии, ее роли в освоении планеты человеком. Сформированность представлений об основных этапах географического освоения Земли, открытиях великих путешественников. Сформированность представлений о географических объектах. Владение основами картографической грамотности и использования географической карты для решения разнообразных задач. Навыки использования различных источников географической информации для решения учебных задач</p>	42,69	38,06	35,72
<p>2.1. Изображения земной поверхности. Географическая карта.</p>	46,15	41,61	40,02

<p>Владение основами картографической грамотности и использования географической карты для решения разнообразных задач.</p> <p>Навыки использования различных источников географической информации для решения учебных задач.</p> <p>Сформированность представлений о географических объектах. Смысловое чтение</p> <p>Умение оценивать правильность выполнения учебной задачи</p>			
<p>2.2. Изображения земной поверхности. Географическая карта.</p> <p>Владение основами картографической грамотности и использования географической карты для решения разнообразных задач.</p> <p>Навыки использования различных источников географической информации для решения учебных задач.</p> <p>Сформированность представлений о географических объектах. Смысловое чтение.</p> <p>Умение оценивать правильность выполнения учебной задачи</p>	49,93	44,64	40,78
<p>3.1. Изображения земной поверхности. План местности. Умение применять и преобразовывать знаки и символы, модели и схемы для решения учебных и познавательных задач.</p> <p>Умение устанавливать причинно-следственные связи, строить логическое рассуждение, умозаключение и делать выводы.</p> <p>Владение основами картографической грамотности и использования географической карты для решения разнообразных задач.</p> <p>Умение применять географическое мышление в познавательной практике.</p> <p>Сформированность представлений о необходимости географических знаний для решения практических задач</p>	62,67	59,49	55,21
<p>3.2. Изображения земной поверхности. План местности. Умение применять и преобразовывать знаки и символы, модели и схемы для решения учебных и познавательных задач.</p>	67,27	63,93	62,08

<p>Умение устанавливать причинно-следственные связи, строить логическое рассуждение, умозаключение и делать выводы.</p> <p>Владение основами картографической грамотности и использования географической карты для решения разнообразных задач.</p> <p>Умение применять географическое мышление в познавательной практике.</p> <p>Сформированность представлений о необходимости географических знаний для решения практических задач</p>			
<p>3.3. Изображения земной поверхности. План местности. Умение применять и преобразовывать знаки и символы, модели и схемы для решения учебных и познавательных задач.</p> <p>Умение устанавливать причинно-следственные связи, строить логическое рассуждение, умозаключение и делать выводы.</p> <p>Владение основами картографической грамотности и использования географической карты для решения разнообразных задач.</p> <p>Умение применять географическое мышление в познавательной практике.</p> <p>Сформированность представлений о необходимости географических знаний для решения практических задач</p>	64,54	61,37	57,07
<p>4.1. Земля – часть Солнечной системы. Движения Земли и их следствия.</p> <p>Умение устанавливать причинно-следственные связи, строить логическое рассуждение, умозаключение и делать выводы.</p> <p>Навыки использования различных источников географической информации для решения учебных задач.</p> <p>Умение применять географическое мышление в познавательной практике.</p> <p>Сформированность представлений и основополагающих теоретических знаний о целостности и неоднородности Земли как планеты в пространстве и во времени</p>	80,54	77,93	77,36
<p>4.2. Земля – часть Солнечной системы. Движения Земли и их следствия.</p>	68,9	66,71	64,61

<p>Умение устанавливать причинно-следственные связи, строить логическое рассуждение, умозаключение и делать выводы.</p> <p>Навыки использования различных источников географической информации для решения учебных задач.</p> <p>Умение применять географическое мышление в познавательной практике.</p> <p>Сформированность представлений и основополагающих теоретических знаний о целостности и неоднородности Земли как планеты в пространстве и во времени</p>			
<p>4.3. Земля – часть Солнечной системы. Движения Земли и их следствия.</p> <p>Умение устанавливать причинно-следственные связи, строить логическое рассуждение, умозаключение и делать выводы.</p> <p>Навыки использования различных источников географической информации для решения учебных задач.</p> <p>Умение применять географическое мышление в познавательной практике.</p> <p>Сформированность представлений и основополагающих теоретических знаний о целостности и неоднородности Земли как планеты в пространстве и во времени</p>	63,89	59,49	58,26
<p>5.1. Географическая оболочка.</p> <p>Природные зоны Земли. Умение определять понятия, устанавливать аналогии, классифицировать.</p> <p>Умение устанавливать причинно-следственные связи.</p> <p>Сформированность представлений и основополагающих теоретических знаний о целостности и неоднородности Земли как планеты в пространстве и во времени, особенностях природы Земли.</p> <p>Сформированность представлений о географических объектах, явлениях, закономерностях; владение понятийным аппаратом географии</p>	54,61	51,52	47,56
<p>5.2. Географическая оболочка.</p> <p>Природные зоны Земли. Умение определять понятия, устанавливать аналогии, классифицировать.</p> <p>Умение устанавливать причинно-</p>	77,33	75,54	72,49

<p>следственные связи.</p> <p>Сформированность представлений и основополагающих теоретических знаний о целостности и неоднородности Земли как планеты в пространстве и во времени, особенностях природы Земли.</p> <p>Сформированность представлений о географических объектах, явлениях, закономерностях; владение понятийным аппаратом географии</p>			
<p>6.1. Атмосфера – воздушная оболочка Земли. Температура воздуха. Суточный и годовой ход температур и его графическое отображение.</p> <p>Вода в атмосфере и атмосферные осадки. Диаграмма годового количества осадков.</p> <p>Ветер. Графическое отображение направления ветра. Роза ветров.</p> <p>Погода. Умение применять и преобразовывать знаки и символы, модели и схемы для решения учебных и познавательных задач.</p> <p>Практические умения и навыки использования количественных и качественных характеристик компонентов географической среды.</p> <p>Навыки использования различных источников географической информации для решения учебных задач.</p> <p>Смысловое чтение</p>	62,29	58,73	56,59
<p>6.2. Атмосфера – воздушная оболочка Земли. Температура воздуха. Суточный и годовой ход температур и его графическое отображение.</p> <p>Вода в атмосфере и атмосферные осадки. Диаграмма годового количества осадков.</p> <p>Ветер. Графическое отображение направления ветра. Роза ветров.</p> <p>Погода. Умение применять и преобразовывать знаки и символы, модели и схемы для решения учебных и познавательных задач.</p> <p>Практические умения и навыки использования количественных и качественных характеристик компонентов географической среды.</p> <p>Навыки использования различных источников географической информации для</p>	72,16	67,73	64,85

решения учебных задач. Смысловое чтение			
6.3. Атмосфера – воздушная оболочка Земли. Температура воздуха. Суточный и годовой ход температур и его графическое отображение. Вода в атмосфере и атмосферные осадки. Диаграмма годового количества осадков. Ветер. Графическое отображение направления ветра. Роза ветров. Погода. Умение применять и преобразовывать знаки и символы, модели и схемы для решения учебных и познавательных задач. Практические умения и навыки использования количественных и качественных характеристик компонентов географической среды. Навыки использования различных источников географической информации для решения учебных задач. Смысловое чтение	43,15	40,27	37,92
7. Сформированность представлений о географических объектах, процессах, явлениях, закономерностях; владение понятийным аппаратом географии. Смысловое чтение	44,89	40,5	37,82
8. Стихийные природные явления. Сформированность представлений о географических объектах, процессах, явлениях, закономерностях; владение понятийным аппаратом географии. Умение определять понятия, устанавливать аналогии. Умения и навыки использования разнообразных географических знаний для объяснения и оценки явлений и процессов, самостоятельного оценивания уровня безопасности окружающей среды, соблюдения мер безопасности в случае природных стихийных бедствий.	61,52	57,79	55,59
9.1. Человечество на Земле. Практические умения и навыки использования количественных и качественных характеристик компонентов географической среды. Сформированность представлений и	76,48	73,92	68,19

<p>основополагающих теоретических знаний о целостности и неоднородности Земли как планеты в пространстве и во времени, особенностях жизни, культуры и хозяйственной деятельности людей на разных материках и в отдельных странах.</p> <p>Умение применять географическое мышление в познавательной практике.</p> <p>Навыки использования различных источников географической информации для решения учебных задач</p>			
<p>9.2. Человечество на Земле.</p> <p>Практические умения и навыки использования количественных и качественных характеристик компонентов географической среды.</p> <p>Сформированность представлений и основополагающих теоретических знаний о целостности и неоднородности Земли как планеты в пространстве и во времени, особенностях жизни, культуры и хозяйственной деятельности людей на разных материках и в отдельных странах.</p> <p>Умение применять географическое мышление в познавательной практике.</p> <p>Навыки использования различных источников географической информации для решения учебных задач</p>	76,91	75,04	72,54
<p>9.3. Человечество на Земле.</p> <p>Практические умения и навыки использования количественных и качественных характеристик компонентов географической среды.</p> <p>Сформированность представлений и основополагающих теоретических знаний о целостности и неоднородности Земли как планеты в пространстве и во времени, особенностях жизни, культуры и хозяйственной деятельности людей на разных материках и в отдельных странах.</p> <p>Умение применять географическое мышление в познавательной практике.</p> <p>Навыки использования различных источников географической информации для решения учебных задач</p>	59,17	54,71	47,04

Только по восьми блокам (№ 1.1, № 3.2, № 4.1, № 4.2, № 5.2, № 6.2, № 9.1, № 9.2) проверяемых умений результаты выполнения заданий обучающимися находятся в диапазоне от 60% до 90%. По всем остальным темам показатели

выполнения заданий составляют менее 60%. Следует обратить особое внимание на показатели выполнения заданий ВПР7, которые составляют менее 60% и меньше федеральных и региональных показателей (выделение розовым цветом в таблице 4). По всем блокам проверяемого содержания показатели выполнения заданий обучающимися МБ(А)ОУ города Норильска ниже федеральных показателей.

Исходя из результатов выполнения заданий ВПР7, необходимо, прежде всего, организовать работу по формированию следующих умений:

- определять понятия, устанавливать аналогии;
- владеть основами картографической грамотности и использования географической карты для решения разнообразных задач;
- использовать различные источники географической информации для решения учебных задач;
- применять и преобразовывать знаки и символы, модели и схемы для решения учебных и познавательных задач;
- умение определять понятия, устанавливать аналогии, классифицировать;
- умение устанавливать причинно-следственные связи, строить логическое рассуждение, умозаключение и делать выводы;
- применять географическое мышление в познавательной практике;
- использовать на практике количественные и качественные характеристики компонентов географической среды;
- использовать разнообразные географические знания для объяснения и оценки явлений и процессов, самостоятельного оценивания уровня безопасности окружающей среды, соблюдения мер безопасности в случае природных стихийных бедствий.

ГЕОГРАФИЯ 8 класс

В ВПР по географии в 8-х классах (далее – ВПР8) приняли участие 618 обучающихся из 31 образовательного учреждения города Норильска (не сформирована статистика по отметкам ВПР8 для МАОУ «Гимназия № 4», МБОУ «Гимназия № 11», МБОУ «СШ № 13, 17, 24»).

Результаты выполнения ВПР8 представлены в таблице 5 и на диаграммах 9, 10.

Таблица 5

Результаты ВПР8

	Количество обучающихся, выполнивших ВПР	"2"	"3"	"4"	"5"	Средний балл	Успеваемость, %	Качество, %
Норильск	618	14,72	66,02	18,12	1,13	3,1	85,3	19,3
Красноярский край	8708	16,06	60,24	21,16	2,55	3,1	83,9	23,7
РФ	392345	12,27	53,58	28,31	5,84	3,3	87,7	34,2

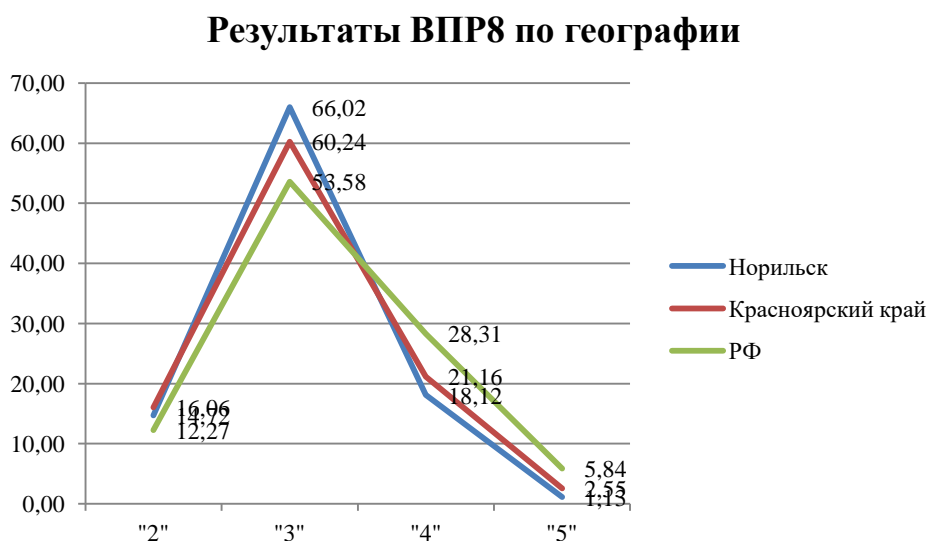
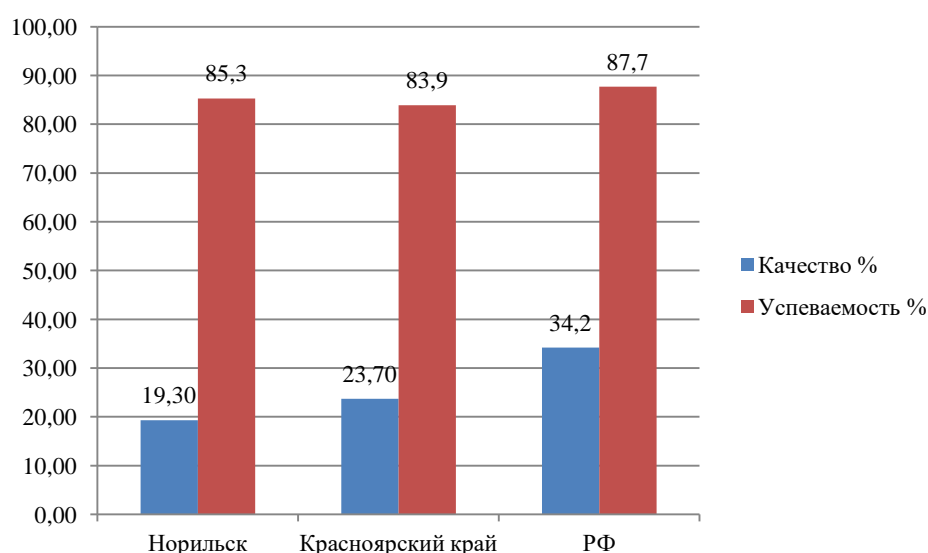


Диаграмма 10



Таким образом, по итогам проведения ВПР8 показатель качества составил **19,3%**, что на **4,4%** ниже регионального и на **14,9%** федеральных показателей.

По сравнению с результатами ВПР8 2021 года – показатель качества в 2022 году на **13,7%** ниже муниципального (33,0%), на **8,0%** регионального (27,3%) и на **16,4%** федерального (35,7%) показателей.

Показатель успеваемости по итогам проведения ВПР8 составил **85,3%**, что на **1,4%** выше муниципального показателя, но ниже на **2,4%** федерального.

По сравнению с результатами ВПР 2021 года – показатель успеваемости в 2022 году на 7,2%, ниже муниципального (92,5%), на 1,1% регионального (86,4%) и на 5,4% федерального (90,7%) показателей.

Не справились с ВПР8 **14,72%** обучающихся, что на **1,34%** меньше регионального показателя (16,06%), но на **2,45%** больше федерального показателя (12,27%). По сравнению с 2021 годом этот показатель больше муниципального на 7,26% (7,46%).

Результаты выполнения ВПР8 обучающимися образовательных организаций города Норильска, представлены в таблице 6.

Таблица 6

**Результаты выполнения ВПР8
обучающимися образовательных организаций города Норильска**

<i>Предмет</i>	ГЕОГРАФИЯ-2022							
	8 класс							
МБ(А)ОУ	Количество обучающихся, выполнивших ВПР	«2»	«3»	«4»	«5»	Средний балл	Успеваемость, %	Качество, %
Гимназия № 1	20	15	75	10	0	3,0	85,0	10,0
Гимназия № 5	44	9,09	90,91	0	0	2,9	90,9	0,0
Гимназия № 7	16	6,25	81,25	12,5	0	3,1	93,8	12,5
Гимназия № 48	23	13,04	78,26	8,7	0	3,0	87,0	8,7
Лицей № 3	19	0	15,79	68,42	15,79	4,0	100,0	84,2
СШ № 1	17	58,82	41,18	0	0	2,4	41,2	0,0
СШ № 3	23	8,7	47,83	43,48	0	3,3	91,3	43,5
СШ № 6	23	8,7	65,22	26,09	0	3,2	91,3	26,1
СШ № 8	23	4,35	95,65	0	0	3,0	95,7	0,0
СШ № 9	20	15	60	25	0	3,1	85,0	25,0
СШ № 14	20	5	50	45	0	3,4	95,0	45,0
СШ № 16	17	5,88	94,12	0	0	2,9	94,1	0,0
СШ № 20	20	5	50	45	0	3,4	95,0	45,0
СШ № 21	17	5,88	94,12	0	0	2,9	94,1	0,0
СШ № 23	20	5	50	45	0	3,4	95,0	45,0
СШ № 27	19	5,26	47,37	42,11	5,26	3,5	94,7	47,4
СШ № 28	21	19,05	80,95	0	0	2,8	81,0	0,0
СШ № 29	16	6,25	62,5	31,25	0	3,3	93,8	31,3
СШ № 30	19	10,53	89,47	0	0	2,9	89,5	0,0
СШ № 31	18	5,56	55,56	38,89	0	3,3	94,4	38,9
СШ № 32	16	31,25	50	18,75	0	2,9	68,8	18,8
СШ № 33	20	0	50	50	0	3,5	100,0	50,0
СШ № 36	20	5	95	0	0	3,0	95,0	0,0
СШ № 37	19	21,05	57,89	10,53	10,53	3,1	79,0	21,1
СШ № 38	40	5	72,5	22,5	0	3,2	95,0	22,5
СШ № 39	18	16,67	72,22	11,11	0	2,9	83,3	11,1
СШ № 40	14	14,29	42,86	42,86	0	3,3	85,7	42,9
СШ № 41	23	78,26	21,74	0	0	2,2	21,7	0,0

СШ № 42	16	0	56,25	37,5	6,25	3,5	100,0	43,8
СШ № 43	16	18,75	81,25	0	0	2,8	81,3	0,0
СШ № 45	15	13,33	80	6,67	0	2,9	86,7	6,7

В трех МБ(А)ОУ показатель успеваемости составил 100%: МБОУ «Лицей № 3», МБОУ «СШ № 33, 42». Самый низкий показатель успеваемости (21,7%) по итогам ВПР8 в МБОУ «СШ № 41». В МБОУ «Гимназия № 1», МБОУ «СШ № 1, 9, 28, 32, 37, 39, 43» показатель успеваемости ниже муниципального показателя (85,3%) (диаграмма 11).

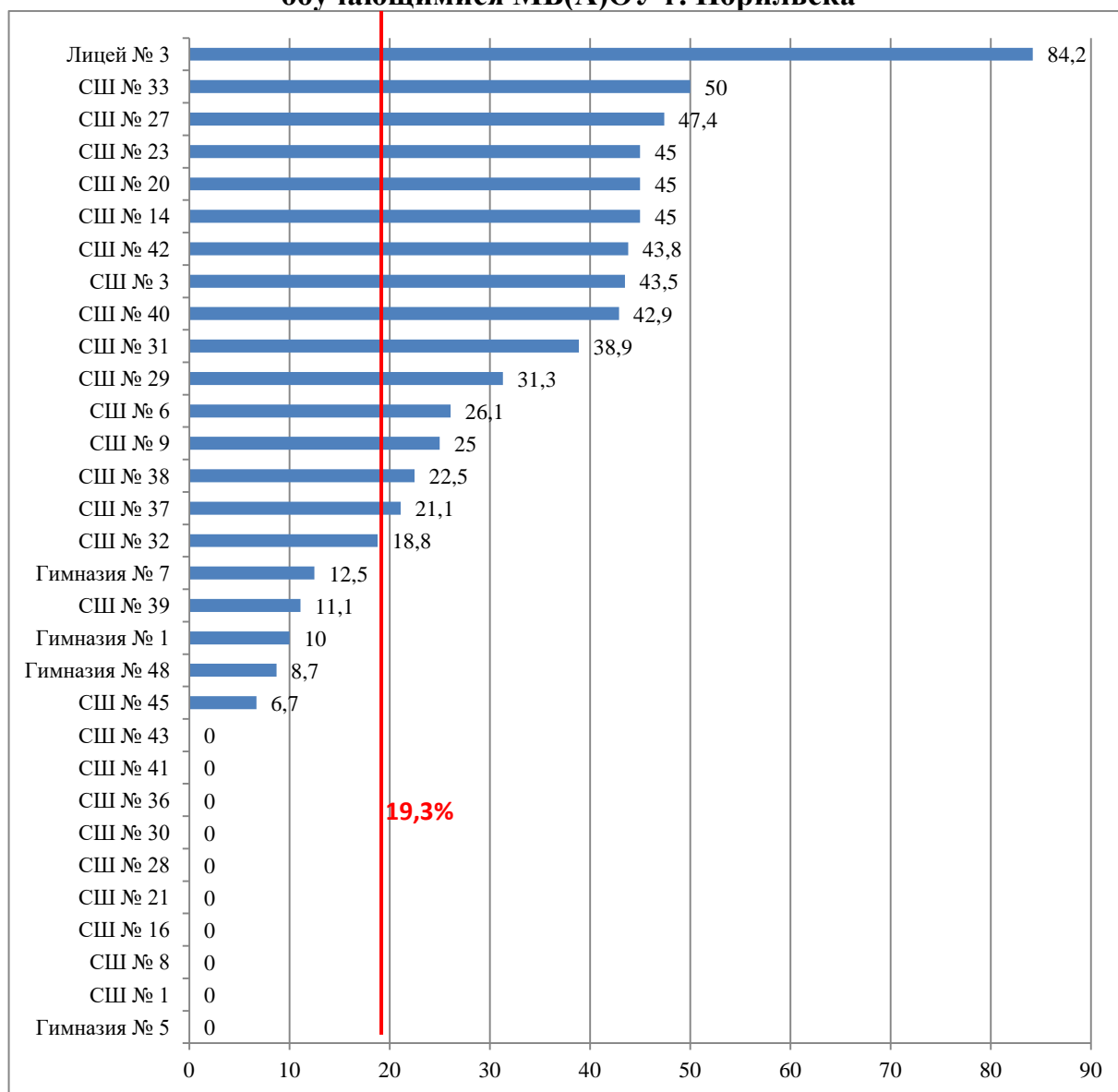
Диаграмма 11

Показатель успеваемости по результатам выполнения ВПР8 обучающимися МБ(А)ОУ г. Норильска



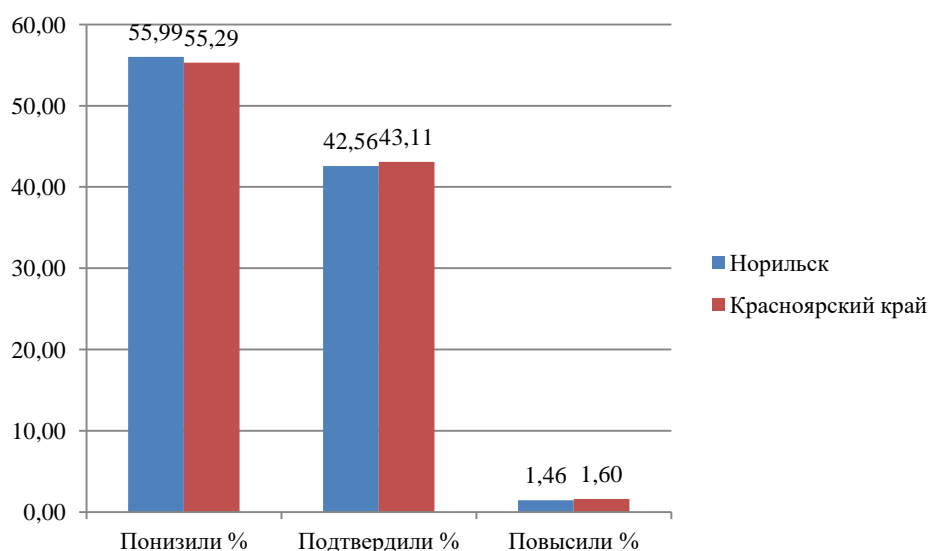
Самый высокий показатель качества по итогам ВПР8 в МБОУ «Лицей № 3» (84,2%), самый низкий (0%) в 10 общеобразовательных учреждениях – МБОУ «Гимназия № 5», МБОУ «СШ № 1, 8, 16, 21, 28, 30, 36, 41, 43». В МБ(А)ОУ «Гимназия № 1, 7», МБОУ «СШ № 32, 39, 45» показатель качества ниже муниципального (19,3%) (диаграмма 12).

**Показатель качества по результатам выполнения ВПР8
обучающимися МБ(А)ОУ г. Норильска**



Наглядно информация о сравнении отметок, полученных обучающимися за выполнение ВПР8, и текущей успеваемости по географии представлена на диаграмме 13.

**Сравнение отметок обучающихся по результатам ВПР8
с отметками по журналу**



Только 42,56% обучающихся подтвердили отметки по географии, что ниже регионального показателя на 0,55%; 55,99% обучающихся получили более низкие отметки, что на 0,7% выше регионального показателя; 1,6% обучающихся получили более высокие отметки по сравнению с текущей успеваемостью по предмету, что на 0,14% ниже регионального показателя.

В таблице 7 представлена информация о достижении планируемых результатов на основании выполнения заданий обучающимися 8-х классов.

Таблица 7

Достижение планируемых результатов по итогам ВПР8

Блоки ПООП обучающийся научится / получит возможность научиться или проверяемые требования (умения) в соответствии с ФГОС (ФК ГОС)	РФ	Красноярский край	город Норильск
1.1. Освоение Земли человеком. Мировой океан и его части. Географическое положение и природа материков Земли. Умения определять понятия, создавать обобщения, устанавливать аналогии. Умения устанавливать причинно-следственные связи, строить логическое рассуждение. Смысловое чтение. Представления об основных этапах географического освоения Земли, открытиях великих путешественников и землепроходцев, исследованиях материков Земли. Первичные компетенции использования территориального подхода как основы географического мышления, владение понятийным аппаратом географии. Умения ориентироваться в источниках географической информации, выявлять	58,19	53,24	52,59

<p>взаимодополняющую географическую информацию.</p> <p>Умения различать изученные географические объекты, описывать по карте положение и взаиморасположение географических объектов</p>			
<p>1.2. Умения устанавливать причинно-следственные связи, строить логическое рассуждение. Смысловое чтение.</p> <p>Представления об основных этапах географического освоения Земли, открытиях великих путешественников и землепроходцев, исследованиях материков Земли.</p> <p>Первичные компетенции использования территориального подхода как основы географического мышления, владение понятийным аппаратом географии.</p> <p>Умения ориентироваться в источниках географической информации, выявлять взаимодополняющую географическую информацию.</p> <p>Умения различать изученные географические объекты, описывать по карте положение и взаиморасположение географических объектов</p>	64,67	59,8	58,9
<p>1.3. Умения устанавливать причинно-следственные связи, строить логическое рассуждение. Смысловое чтение.</p> <p>Представления об основных этапах географического освоения Земли, открытиях великих путешественников и землепроходцев, исследованиях материков Земли.</p> <p>Первичные компетенции использования территориального подхода как основы географического мышления, владение понятийным аппаратом географии.</p> <p>Умения ориентироваться в источниках географической информации, выявлять взаимодополняющую географическую информацию.</p> <p>Умения различать изученные географические объекты, описывать по карте положение и взаиморасположение географических объектов</p>	35,74	29,15	20,87

<p>2.1. Литосфера и рельеф Земли. Географическое положение и природа материков Земли. Умения создавать, применять и преобразовывать знаки и символы, модели и схемы для решения учебных задач. Умения: ориентироваться в источниках географической информации; определять и сравнивать качественные и количественные показатели, характеризующие географические объекты, их положение в пространстве</p>	37,91	30,58	24,68
<p>2.2. Литосфера и рельеф Земли. Географическое положение и природа материков Земли. Умения создавать, применять и преобразовывать знаки и символы, модели и схемы для решения учебных задач. Умения: ориентироваться в источниках географической информации; определять и сравнивать качественные и количественные показатели, характеризующие географические объекты, их положение в пространстве</p>	56,93	51,93	44,66
<p>2.3. Умения использовать источники географической информации для решения различных задач: выявление географических зависимостей и закономерностей; расчет количественных показателей, характеризующих географические объекты; сопоставление географической информации. Умения различать изученные географические объекты, сравнивать географические объекты на основе известных характерных свойств. Способность использовать знания о географических законах и закономерностях</p>	69,1	67,27	69,98
<p>3.1. Атмосфера и климаты Земли. Географическая оболочка. Географическое положение и природа материков Земли. Умения определять понятия, создавать обобщения, устанавливать аналогии, классифицировать. Умения устанавливать причинно-следственные связи, строить логическое</p>	36,0	29,5	28,96

рассуждение			
3.2. Атмосфера и климаты Земли. Географическая оболочка	42,85	36,77	35,92
3.3. Умения ориентироваться в источниках географической информации: находить и извлекать необходимую информацию; определять и сравнивать качественные и количественные показатели, характеризующие географические объекты, процессы и явления, их положение в пространстве; выявлять взаимодополняющую географическую информацию, представленную в одном или нескольких источниках. Умение использовать источники географической информации для решения различных задач	32,35	27,31	19,17
4.1. Главные закономерности природы Земли Умения устанавливать причинно-следственные связи, строить логическое рассуждение, умозаключение и делать выводы. Умения создавать, применять и преобразовывать модели и схемы для решения учебных задач. Умения ориентироваться в источниках географической информации: находить и извлекать необходимую информацию; определять и сравнивать показатели, характеризующие географические объекты, процессы и явления, их положение в пространстве. Умение использовать источники географической информации для решения различных задач	65,07	59,49	54,69
4.2. Главные закономерности природы Земли. Умения устанавливать причинно-следственные связи, строить логическое рассуждение, умозаключение и делать выводы. Умения создавать, применять и преобразовывать модели и схемы для решения учебных задач.	46,91	42,86	38,11

<p>Умения ориентироваться в источниках географической информации: находить и извлекать необходимую информацию; определять и сравнивать показатели, характеризующие географические объекты, процессы и явления, их положение в пространстве.</p> <p>Умение использовать источники географической информации для решения различных задач</p>			
<p>5.1. Географическое положение и природа материков Земли.</p> <p>Умения определять понятия, создавать обобщения, устанавливать аналогии, классифицировать.</p> <p>Умения устанавливать причинно-следственные связи, строить логическое рассуждение.</p> <p>Умения: различать изученные географические объекты, процессы и явления; сравнивать географические объекты, процессы и явления на основе известных характерных свойств и проводить их простейшую классификацию.</p> <p>Умение различать географические процессы и явления, определяющие особенности природы и населения материков и океанов</p>	58,85	54,67	57,61
<p>5.2. Географическое положение и природа материков Земли.</p> <p>Умения определять понятия, создавать обобщения, устанавливать аналогии, классифицировать.</p> <p>Умения устанавливать причинно-следственные связи, строить логическое рассуждение.</p> <p>Умения: различать изученные географические объекты, процессы и явления; сравнивать географические объекты, процессы и явления на основе известных характерных свойств и проводить их простейшую классификацию.</p> <p>Умение различать географические процессы и явления, определяющие особенности природы и населения материков и океанов</p>	36,13	30,81	30,64

<p>6.1. Главные закономерности природы Земли. Население материков Земли. Умения устанавливать причинно-следственные связи, строить логическое рассуждение. Умение применять географическое мышление в познавательной, коммуникативной и социальной практике. Первичные компетенции использования территориального подхода как основы географического мышления; умения находить и распознавать ответы на вопросы, возникающие в ситуациях повседневного характера, узнавать в них проявление тех или иных географических процессов или закономерностей</p>	49,03	42,82	44,34
<p>6.2. Главные закономерности природы Земли. Население материков Земли Умения устанавливать причинно-следственные связи, строить логическое рассуждение. Умение применять географическое мышление в познавательной, коммуникативной и социальной практике. Первичные компетенции использования территориального подхода как основы географического мышления; умения находить и распознавать ответы на вопросы, возникающие в ситуациях повседневного характера, узнавать в них проявление тех или иных географических процессов или закономерностей.</p>	44,54	37,22	38,51
<p>6.3. Умение использовать источники географической информации для решения различных задач. Способность использовать знания о географических законах и закономерностях, о взаимосвязях между изученными географическими объектами, процессами и явлениями для объяснения их свойств, условий протекания и различий</p>	54,84	48,74	43,37
<p>7.1. Население материков Земли. Умение устанавливать причинно-следственные связи, строить логическое рассуждение, умозаключение и делать выводы. Умения ориентироваться в источниках географической информации: находить и извлекать необходимую информацию;</p>	75,69	73,22	72,57

<p>определять и сравнивать качественные и количественные показатели, характеризующие географические объекты, процессы и явления.</p> <p>Способность использовать знания о населении и взаимосвязях между изученными демографическими процессами и явлениями для решения различных учебных и практико-ориентированных задач</p>			
<p>7.2. Население материков Земли.</p> <p>Умение устанавливать причинно-следственные связи, строить логическое рассуждение, умозаключение и делать выводы.</p> <p>Умения ориентироваться в источниках географической информации: находить и извлекать необходимую информацию; определять и сравнивать качественные и количественные показатели, характеризующие географические объекты, процессы и явления.</p> <p>Способность использовать знания о населении и взаимосвязях между изученными демографическими процессами и явлениями для решения различных учебных и практико-ориентированных задач</p>	65,42	61,1	56,8
<p>8.1. Географическое положение и природа материков Земли. Население материков Земли.</p> <p>Умения создавать, применять и преобразовывать знаки и символы, модели и схемы для решения учебных и познавательных задач.</p> <p>Умение осознанно использовать речевые средства в соответствии с задачей коммуникации для выражения своих мыслей, владение письменной речью.</p> <p>Умение применять географическое мышление в познавательной, коммуникативной и социальной практике.</p> <p>Первичные компетенции использования территориального подхода как основы географического мышления, владение понятийным аппаратом географии</p>	66,62	59,31	63,27

<p>8.2. Географическое положение и природа материков Земли. Население материков Земли.</p> <p>Умения создавать, применять и преобразовывать знаки и символы, модели и схемы для решения учебных и познавательных задач.</p> <p>Умение осознанно использовать речевые средства в соответствии с задачей коммуникации для выражения своих мыслей, владение письменной речью.</p> <p>Умение применять географическое мышление в познавательной, коммуникативной и социальной практике.</p> <p>Первичные компетенции использования территориального подхода как основы географического мышления, владение понятийным аппаратом географии</p>	54,84	47,56	52,83
--	-------	-------	-------

Только по трем блокам (№ 2.3, № 7.1, № 8.1) проверяемых умений результаты выполнения заданий обучающимися находятся в диапазоне от 60% до 80%. По всем остальным темам показатели выполнения заданий составляют менее 60%. Следует обратить особое внимание на показатели выполнения заданий ВПР8, которые составляют менее 60% и меньше региональных и федеральных показателей (выделение розовым цветом в таблице 7). По всем блокам проверяемого содержания показатели выполнения заданий обучающимися МБ(А)ОУ города Норильска ниже федеральных показателей, кроме блока № 2.3.

Исходя из результатов выполнения заданий ВПР8, необходимо, прежде всего, организовать работу по формированию следующих умений:

- определять понятия, создавать обобщения, устанавливать аналогии;
- устанавливать причинно-следственные связи, строить логическое рассуждение;
- различать изученные географические объекты, описывать по карте положение и взаиморасположение географических объектов, сравнивать географические объекты на основе известных характерных свойств;
- создавать, применять и преобразовывать знаки и символы, модели и схемы для решения учебных задач;
- определять и сравнивать качественные и количественные показатели, характеризующие географические объекты, их положение в пространстве;
- выявлять взаимодополняющую географическую информацию, представленную в одном или нескольких источниках; ориентироваться в источниках географической информации: находить и извлекать необходимую информацию; определять и сравнивать качественные и количественные показатели, характеризующие географические объекты, процессы и явления, их положение в пространстве; использовать источники географической информации для решения различных задач;
- различать географические процессы и явления, определяющие особенности природы и населения материков и океанов;

- применять географическое мышление в познавательной, коммуникативной и социальной практике;
- находить и распознавать ответы на вопросы, возникающие в ситуациях повседневного характера, узнавать в них проявление тех или иных географических процессов или закономерностей;
- использовать знания о географических законах и закономерностях, о взаимосвязях между изученными географическими объектами, процессами и явлениями для объяснения их свойств, условий протекания и различий; о населении и взаимосвязях между изученными демографическими процессами и явлениями для решения различных учебных и практико-ориентированных задач.

ГЕОГРАФИЯ 9 класс

В ВПР по географии в 9-х классах (далее – ВПР9) приняли участие 585 обучающихся из 31 образовательного учреждения города Норильска (не сформирована статистика по отметкам ВПР9 для МБОУ «Гимназия № 11», МБОУ «СШ № 16, 27, 29, 40»).

Результаты выполнения ВПР9 представлены в таблице 8 и на диаграммах 14, 15.

Таблица 8

Результаты ВПР9

	Количество обучающихся, выполнивших ВПР	"2"	"3"	"4"	"5"	Средний балл	Успеваемость, %	Качество, %
Норильск	585	9,91	56,58	30,43	3,08	3,3	90,1	33,5
Красноярский край	8574	13,12	56,98	26,53	3,36	3,2	86,9	29,9
РФ	387823	10,09	50,95	32,55	6,41	3,4	89,9	39,0

Диаграмма 14

Результаты ВПР9 по географии

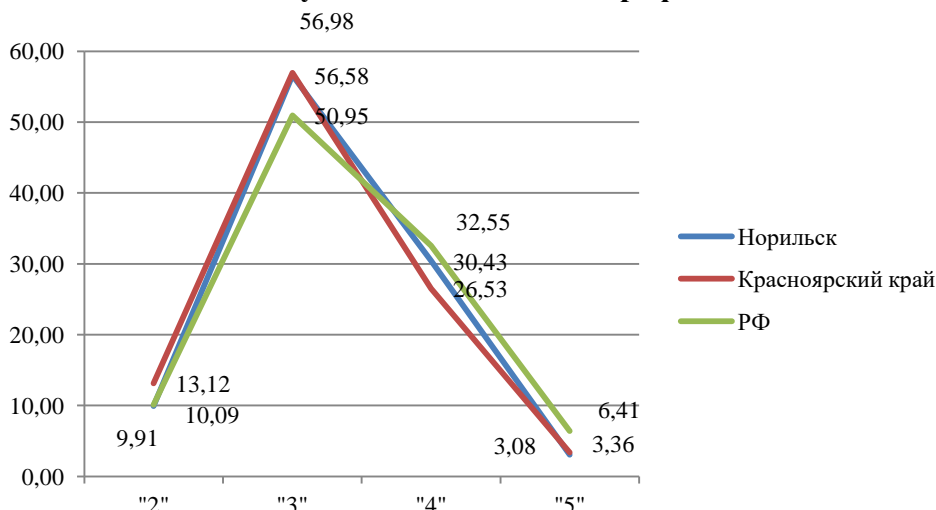
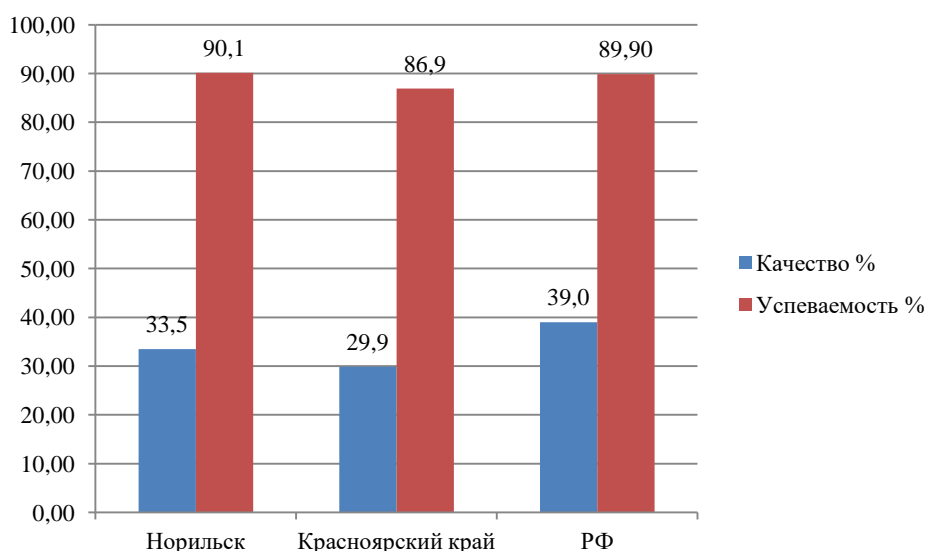


Диаграмма 15



Таким образом, по итогам проведения ВПР9 показатель качества составил **33,5%**, что **на 3,6% выше краевого** показателя, но **на 5,5% ниже федерального** показателя.

Показатель успеваемости по итогам проведения ВПР9 составил **90,1%**, что **на 3,2% выше муниципального** показателя и **на 0,2% федерального**.

Не справились с ВПР9 **9,91%** обучающихся, что **на 3,21% меньше краевого** и **на 0,18% федерального** показателей.

Результаты выполнения ВПР9 обучающимися образовательных организаций города Норильска, представлены в таблице 9.

Таблица 9

Результаты выполнения ВПР9 обучающимися образовательных организаций города Норильска

Предмет	ГЕОГРАФИЯ-2022
	9 класс

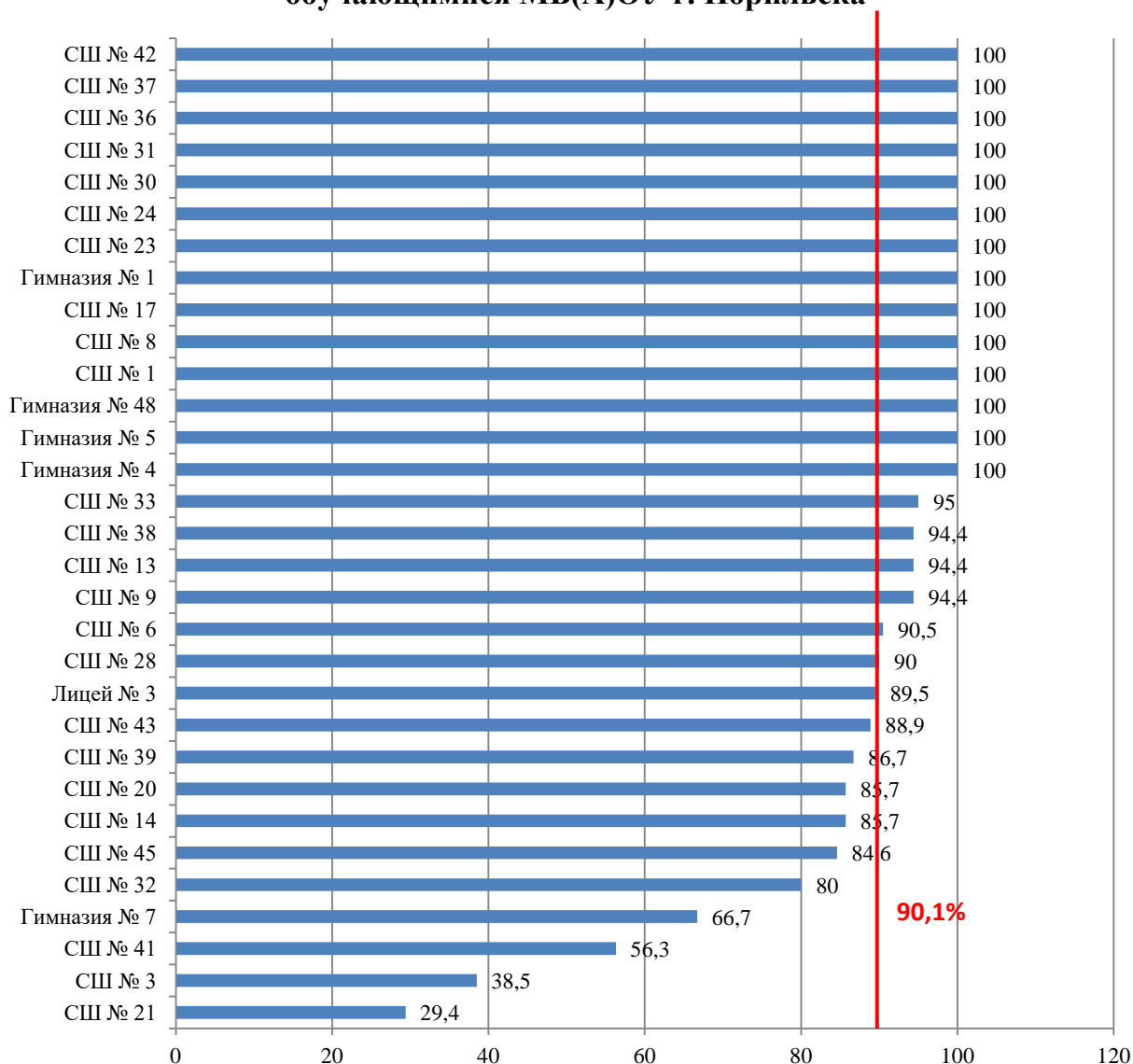
МБ(А)ОУ	Количество обучающихся, выполнивших ВПР	«2»	«3»	«4»	«5»	Средний балл	Успеваемость, %	Качество, %
Гимназия № 1	16	0	50	50	0	3,5	100,0	50,0
Гимназия № 4	15	0	40	46,67	13,33	3,7	100,0	60,0
Гимназия № 5	23	0	82,61	17,39	0	3,2	100,0	17,4
Гимназия № 7	12	33,33	66,67	0	0	2,7	66,7	0,0
Гимназия № 48	16	0	50	50	0	3,5	100,0	50,0
Лицей № 3	19	10,53	15,79	73,68	0	3,6	89,5	73,7
СШ № 1	38	0	31,58	57,89	10,53	3,8	100,0	68,4
СШ № 3	13	61,54	38,46	0	0	2,4	38,5	0,0
СШ № 6	21	9,52	33,33	57,14	0	3,5	90,5	57,1
СШ № 8	19	0	47,37	31,58	21,05	3,7	100,0	52,6
СШ № 9	18	5,56	94,44	0	0	2,9	94,4	0,0
СШ № 13	18	5,56	61,11	27,78	5,56	3,3	94,4	33,3
СШ № 14	21	14,29	61,9	23,81	0	3,1	85,7	23,8
СШ № 17	25	0	72	24	4	3,3	100,0	28,0
СШ № 20	21	14,29	47,62	38,1	0	3,2	85,7	38,1
СШ № 21	17	70,59	29,41	0	0	2,3	29,4	0,0
СШ № 23	38	0	21,05	68,42	10,53	3,9	100,0	79,0
СШ № 24	7	0	28,57	71,43	0	3,7	100,0	71,4
СШ № 28	20	10	85	5	0	3,0	90,0	5,0
СШ № 30	13	0	100	0	0	3,0	100,0	0,0
СШ № 31	15	0	46,67	53,33	0	3,5	100,0	53,3
СШ № 32	20	20	30	50	0	3,3	80,0	50,0
СШ № 33	20	5	45	40	10	3,6	95,0	50,0
СШ № 36	20	0	90	10	0	3,1	100,0	10,0
СШ № 37	17	0	94,12	5,88	0	3,1	100,0	5,9
СШ № 38	18	5,56	66,67	27,78	0	3,2	94,4	27,8
СШ № 39	15	13,33	60	26,67	0	3,1	86,7	26,7
СШ № 41	16	43,75	50	6,25	0	2,6	56,3	6,3
СШ № 42	21	0	95,24	4,76	0	3,0	100,0	4,8
СШ № 43	18	11,11	72,22	16,67	0	3,1	88,9	16,7
СШ № 45	13	15,38	76,92	7,69	0	2,9	84,6	7,7

В 14 общеобразовательных учреждениях показатель успеваемости составил 100%: МАОУ «Гимназия № 4, 48», МБОУ «Гимназия № 1, 5», МБОУ «СШ № 1, 8, 17, 23, 24, 30, 31, 36 37, 42». Самый низкий показатель успеваемости (29,4%) – в

МБОУ «СШ № 21». В МБОУ «Лицей № 3», МБОУ «Гимназия № 7», МБОУ «СШ № 3, 6, 14, 20, 32, 39, 41, 43, 45» показатель успеваемости ниже муниципального показателя (90,1%) (диаграмма 16).

Диаграмма 16

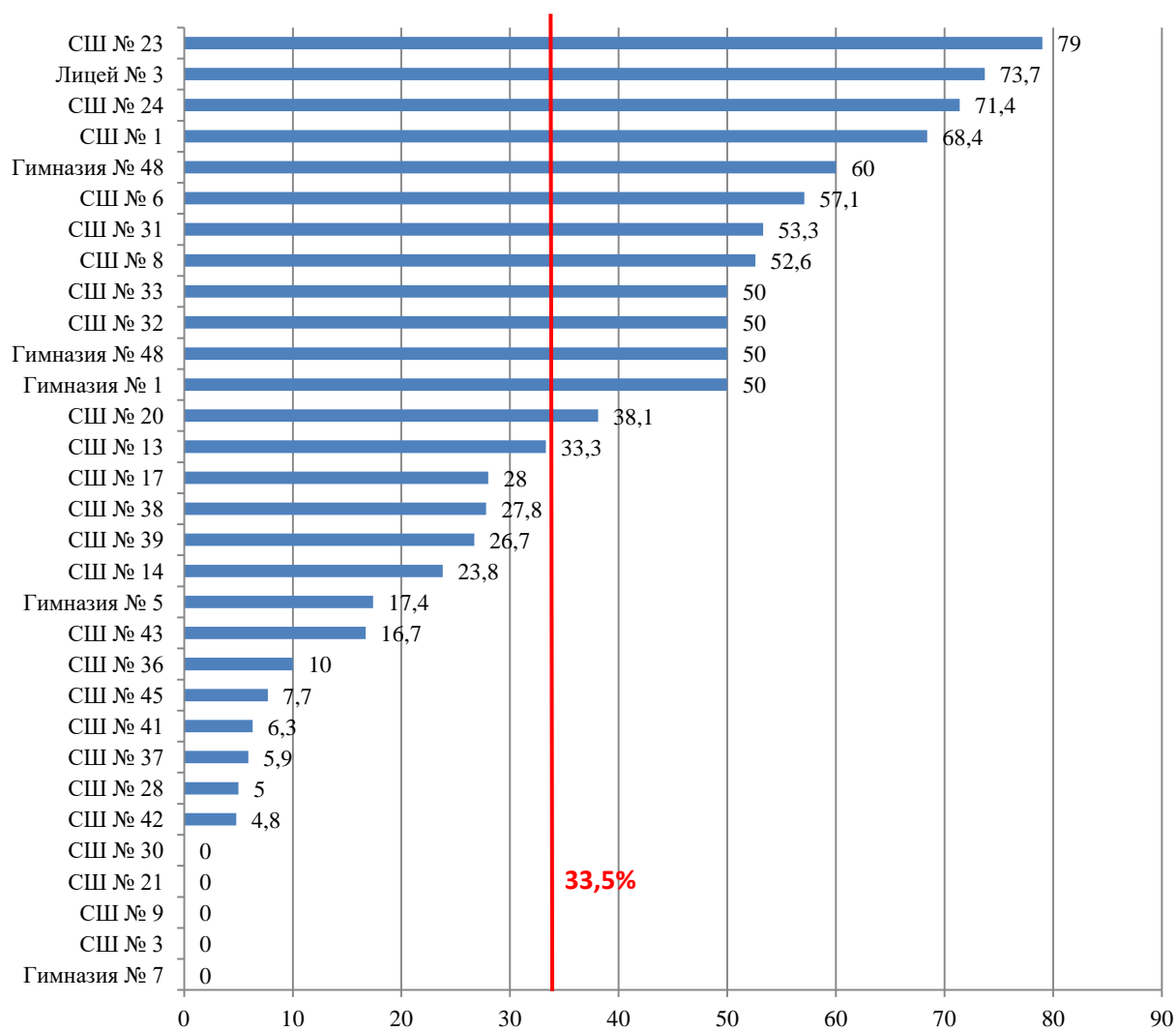
Показатель успеваемости по результатам выполнения ВПР9 обучающимися МБ(А)ОУ г. Норильска



Самый высокий показатель качества по итогам ВПР9 в МБОУ «СШ № 23» (79,0%), самый низкий (0%) в 5 общеобразовательных учреждениях: МБОУ «Гимназия № 7», МБОУ «СШ № 3, 9, 16, 21, 30». В МБОУ «Гимназия № 5», МБОУ «СШ № 13, 14, 17, 28, 36, 37, 38, 39, 41, 42, 43, 45» показатель качества ниже муниципального (33,5%) (диаграмма 17).

Диаграмма 17

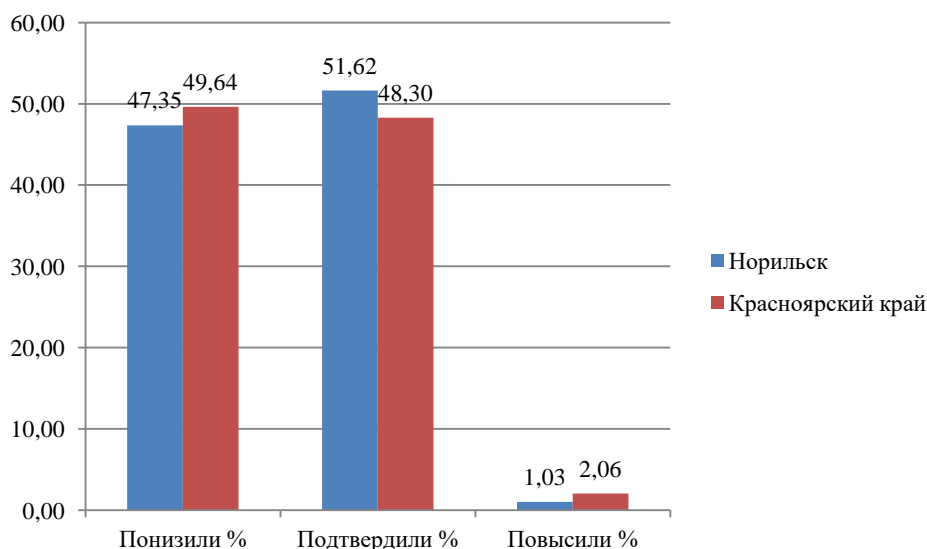
Показатель качества по результатам выполнения ВПР9 обучающимися МБ(А)ОУ г. Норильска



Наглядно информация о сравнении отметок, полученных обучающимися за выполнение ВПР9, и текущей успеваемости по географии представлена на диаграмме 18.

Диаграмма 18

Сравнение отметок обучающихся по результатам ВПР9 с отметками по журналу



По результатам ВПР9 только 51,62% обучающихся подтвердили отметки по географии, что выше регионального показателя на 3,32%; 47,35% обучающихся получили более низкие отметки, что на 2,29% ниже регионального показателя; 1,03% обучающихся получили более высокие отметки по сравнению с текущей успеваемостью по предмету, что на 1,03% ниже регионального показателя.

В таблице 10 представлена информация о достижении планируемых результатов на основании выполнения заданий обучающимися 9-х классов.

Таблица 10

Достижение планируемых результатов по итогам ВПР9

Блоки ПООП обучающийся научится / получит возможность научиться или проверяемые требования (умения) в соответствии с ФГОС (ФК ГОС)	РФ	Красноярский край	город Норильск
<p>1.1. Особенности географического положения России. Территория и акватория, морские и сухопутные границы. Умения устанавливать причинно-следственные связи, строить логическое рассуждение. Умения создавать, применять и преобразовывать знаки и символы, модели и схемы для решения учебных и познавательных задач. Представления об основных этапах географического освоения Земли, открытиях великих путешественников и землепроходцев, исследованиях материков Земли. Первичные компетенции использования территориального подхода как основы географического мышления, владение понятийным аппаратом географии. Умения ориентироваться в источниках географической информации, выявлять взаимодополняющую географическую информацию. Умение различать изученные географические объекты</p>	81,6	78,61	84,5
<p>1.2. Особенности географического положения России. Территория и акватория, морские и сухопутные границы. Умения устанавливать причинно-следственные связи, строить логическое рассуждение. Умения создавать, применять и преобразовывать знаки и символы, модели и схемы для решения учебных и познавательных задач.</p>	59,63	53,53	54,87

<p>Представления об основных этапах географического освоения Земли, открытиях великих путешественников и землепроходцев, исследованиях материков Земли.</p> <p>Первичные компетенции использования территориального подхода как основы географического мышления, владение понятийным аппаратом географии.</p> <p>Умения ориентироваться в источниках географической информации, выявлять взаимодополняющую географическую информацию.</p> <p>Умение различать изученные географические объекты</p>			
<p>2.1. Особенности географического положения России. Территория и акватория, морские и сухопутные границы.</p> <p>Умения определять понятия, создавать обобщения, устанавливать аналогии.</p> <p>Умения устанавливать причинно-следственные связи, строить логическое рассуждение.</p> <p>Умения: ориентироваться в источниках географической информации; определять и сравнивать качественные и количественные показатели, характеризующие географические объекты, их положение в пространстве.</p> <p>Умения использовать источники географической информации для решения различных задач: выявление географических зависимостей и закономерностей; расчет количественных показателей, характеризующих географические объекты, сопоставление географической информации</p>	65,7	62,24	67,86
<p>2.2. Особенности географического положения России. Территория и акватория, морские и сухопутные границы.</p> <p>Умения определять понятия, создавать обобщения, устанавливать аналогии.</p> <p>Умения устанавливать причинно-следственные связи, строить логическое рассуждение.</p> <p>Умения: ориентироваться в источниках географической информации; определять и сравнивать качественные и количественные</p>	27,76	22,01	24,1

<p>показатели, характеризующие географические объекты, их положение в пространстве.</p> <p>Умения использовать источники географической информации для решения различных задач: выявление географических зависимостей и закономерностей; расчет количественных показателей, характеризующих географические объекты, сопоставление географической информации</p>			
<p>3.1. Природа России. Особенности геологического строения и распространения крупных форм рельефа.</p> <p>Умения определять понятия, создавать обобщения, устанавливать аналогии, классифицировать.</p> <p>Умения устанавливать причинно-следственные связи, строить логическое рассуждение.</p> <p>Умения: ориентироваться в источниках географической информации: находить и извлекать необходимую информацию; определять и сравнивать качественные и количественные показатели, характеризующие географические объекты, процессы и явления, их положение в пространстве; выявлять взаимодополняющую географическую информацию, представленную в одном или нескольких источниках.</p> <p>Умения: различать изученные географические объекты, процессы и явления; сравнивать географические объекты, процессы и явления на основе известных характерных свойств.</p> <p>Умение различать географические процессы и явления, определяющие особенности компонентов природы отдельных территорий</p>	63,59	60,75	66,84
<p>3.2. Природа России. Особенности геологического строения и распространения крупных форм рельефа.</p> <p>Умения определять понятия, создавать обобщения, устанавливать аналогии, классифицировать.</p> <p>Умения устанавливать причинно-следственные связи, строить логическое</p>	55,89	50,89	58,89

<p>рассуждение.</p> <p>Умения: ориентироваться в источниках географической информации: находить и извлекать необходимую информацию; определять и сравнивать качественные и количественные показатели, характеризующие географические объекты, процессы и явления, их положение в пространстве; выявлять взаимодополняющую географическую информацию, представленную в одном или нескольких источниках.</p> <p>Умения: различать изученные географические объекты, процессы и явления; сравнивать географические объекты, процессы и явления на основе известных характерных свойств.</p> <p>Умение различать географические процессы и явления, определяющие особенности компонентов природы отдельных территорий</p>			
<p>3.3. Природа России. Особенности геологического строения и распространения крупных форм рельефа.</p> <p>Умения определять понятия, создавать обобщения, устанавливать аналогии, классифицировать.</p> <p>Умения устанавливать причинно-следственные связи, строить логическое рассуждение.</p> <p>Умения: ориентироваться в источниках географической информации: находить и извлекать необходимую информацию; определять и сравнивать качественные и количественные показатели, характеризующие географические объекты, процессы и явления, их положение в пространстве; выявлять взаимодополняющую географическую информацию, представленную в одном или нескольких источниках.</p> <p>Умения: различать изученные географические объекты, процессы и явления; сравнивать географические объекты, процессы и явления на основе известных характерных свойств.</p> <p>Умение различать географические процессы и явления, определяющие</p>	44,85	38,24	46,67

<p>особенности компонентов природы отдельных территорий</p>			
<p>4.1. Природа России. Внутренние воды и водные ресурсы, особенности их размещения на территории страны. Моря России.</p> <p>Умения устанавливать причинно-следственные связи, строить логическое рассуждение, умозаключение и делать выводы.</p> <p>Смысловое чтение.</p> <p>Первичные компетенции использования территориального подхода как основы географического мышления, владение понятийным аппаратом географии.</p> <p>Умения ориентироваться в источниках географической информации: находить и извлекать необходимую информацию; определять и сравнивать качественные и количественные показатели, характеризующие географические объекты, процессы и явления, их положение в пространстве; выявлять недостающую и/или взаимодополняющую географическую информацию, представленную в одном или нескольких источниках.</p> <p>Умения использовать источники географической информации для решения различных задач: выявление географических зависимостей и закономерностей; расчет количественных показателей, характеризующих географические объекты</p>	<p>55,47</p>	<p>50,89</p>	<p>56,15</p>
<p>4.2. Природа России. Внутренние воды и водные ресурсы, особенности их размещения на территории страны. Моря России.</p> <p>Умения устанавливать причинно-следственные связи, строить логическое рассуждение, умозаключение и делать выводы.</p> <p>Смысловое чтение.</p> <p>Первичные компетенции использования территориального подхода как основы географического мышления, владение понятийным аппаратом географии.</p> <p>Умения ориентироваться в источниках</p>	<p>63,88</p>	<p>58,83</p>	<p>58,29</p>

<p>географической информации: находить и извлекать необходимую информацию; определять и сравнивать качественные и количественные показатели, характеризующие географические объекты, процессы и явления, их положение в пространстве; выявлять недостающую и/или взаимодополняющую географическую информацию, представленную в одном или нескольких источниках.</p> <p>Умения использовать источники географической информации для решения различных задач: выявление географических зависимостей и закономерностей; расчет количественных показателей, характеризующих географические объекты</p>			
<p>4.3. Умения использовать источники географической информации для решения различных задач: выявление географических зависимостей и закономерностей; расчет количественных показателей, характеризующих географические объекты</p>	33,41	27,12	29,49
<p>5.1. Природа России. Типы климатов, факторы их формирования, климатические пояса. Климат и хозяйственная деятельность людей.</p> <p>Умения определять понятия, создавать обобщения, устанавливать аналогии, классифицировать.</p> <p>Умения устанавливать причинно-следственные связи, строить логическое рассуждение.</p> <p>Умения создавать, применять и преобразовывать знаки и символы, модели и схемы для решения учебных и познавательных задач.</p> <p>Смысловое чтение</p>	41,33	38,0	39,66
<p>5.2. Владение понятийным аппаратом географии.</p> <p>Умения: находить и извлекать необходимую информацию; определять и сравнивать качественные и количественные показатели, характеризующие географические объекты, процессы и явления, их положение в пространстве;</p>	41,12	36,72	37,09

представлять в различных формах географическую информацию. Умение использовать источники географической информации для решения различных задач			
5.3. Умения: различать изученные географические объекты, процессы и явления; сравнивать географические объекты, процессы и явления на основе известных характерных свойств. Способность использовать знания о географических законах и закономерностях, о взаимосвязях между изученными географическими объектами, процессами и явлениями для объяснения их свойств	47,57	42,44	43,25
6.1. Административно-территориальное устройство России. Часовые пояса. Растительный и животный мир России. Почвы. Природные зоны. Высотная поясность. Умения определять понятия, создавать обобщения, устанавливать аналогии, классифицировать. Умения устанавливать причинно-следственные связи, строить логическое рассуждение. Смысловое чтение. Умение применять географическое мышление в познавательной, коммуникативной и социальной практике. Первичные компетенции использования территориального подхода как основы географического мышления, владение понятийным аппаратом географии	37,5	33,08	31,54
6.2. Умения ориентироваться в источниках географической информации: находить и извлекать необходимую информацию; определять и сравнивать качественные и количественные показатели, характеризующие географические объекты, процессы и явления; представлять в различных формах географическую информацию	36,7	31,35	31,28
6.3. Умение использовать источники географической информации для решения различных задач. Способность использовать знания о	32,8	25,66	22,56

<p>географических законах и закономерностях, а также о мировом, зональном, летнем и зимнем времени для решения практико-ориентированных задач по определению различий в поясном времени территорий в контексте реальной жизни</p>			
<p>7.1. Население России. Умения устанавливать причинно-следственные связи, строить логическое рассуждение, умозаключение и делать выводы. Умения ориентироваться в источниках географической информации: находить и извлекать необходимую информацию; определять и сравнивать качественные и количественные показатели, характеризующие географические объекты, процессы и явления. Способность использовать знания о населении и взаимосвязях между изученными демографическими процессами и явлениями для решения различных учебных и практико-ориентированных задач, а также различать (распознавать) демографические процессы и явления, характеризующие демографическую ситуацию в России и отдельных регионах</p>	72,13	67,56	67,35
<p>7.2. Население России. Умения устанавливать причинно-следственные связи, строить логическое рассуждение, умозаключение и делать выводы. Умения ориентироваться в источниках географической информации: находить и извлекать необходимую информацию; определять и сравнивать качественные и количественные показатели, характеризующие географические объекты, процессы и явления. Способность использовать знания о населении и взаимосвязях между изученными демографическими процессами и явлениями для решения различных учебных и практико-ориентированных задач, а также различать (распознавать) демографические процессы</p>	55,17	50,17	49,15

и явления, характеризующие демографическую ситуацию в России и отдельных регионах			
---	--	--	--

Только по четырем блокам (№ 1.1, № 2.1, № 3.1, № 7.1) проверяемых умений результаты выполнения заданий обучающимися находятся в диапазоне от 60% до 90%. По всем остальным темам показатели выполнения заданий составляют менее 60%. Следует обратить особое внимание на показатели выполнения заданий ВПР9, которые составляют менее 60% и меньше федеральных и региональных показателей (выделение розовым цветом в таблице 10).

Исходя из результатов выполнения заданий ВПР9, необходимо, прежде всего, организовать работу по формированию следующих умений:

- устанавливать причинно-следственные связи, строить логическое рассуждение, умозаключение и делать выводы;
- ориентироваться в источниках географической информации: находить и извлекать необходимую информацию; определять и сравнивать качественные и количественные показатели, характеризующие географические объекты, процессы и явления, их положение в пространстве; выявлять недостающую и/или взаимодополняющую географическую информацию, представленную в одном или нескольких источниках;
- использовать источники географической информации для решения различных задач: выявление географических зависимостей и закономерностей; расчет количественных показателей, характеризующих географические объекты;
- определять понятия, создавать обобщения, устанавливать аналогии, классифицировать;
- применять географическое мышление в познавательной, коммуникативной и социальной практике;
- использовать знания о географических законах и закономерностях, а также о мировом, зональном, летнем и зимнем времени для решения практико-ориентированных задач по определению различий в поясном времени территорий в контексте реальной жизни;
- использовать знания о населении и взаимосвязях между изученными демографическими процессами и явлениями для решения различных учебных и практико-ориентированных задач, а также различать (распознавать) демографические процессы и явления, характеризующие демографическую ситуацию в России и отдельных регионах.

ГЕОГРАФИЯ 10 класс

В ВПР по географии в 10-х классах (далее – ВПР10) приняли участие 50 обучающихся из 3 образовательных учреждений города Норильска.

Обучающиеся МАОУ «Гимназия № 48», МБОУ «СШ № 41, 42» принимали участие в ВПР весной 2022 года.

Результаты выполнения ВПР10 представлены в таблице 11 и на диаграммах 19, 20.

Таблица 19

Результаты ВПР10

	Количество обучающихся, выполнивших ВПР	"2"	"3"	"4"	"5"	Средний балл	Успеваемость, %	Качество, %
Норильск	50	2	10	60	28	4,1	98,0	88,0
Красноярский край	1294	4,02	35,32	47,45	13,21	3,7	96,0	60,7
РФ	63593	2,66	26,45	49,25	21,65	3,9	97,3	70,9

Диаграмма 19

Результаты ВПР10 по географии

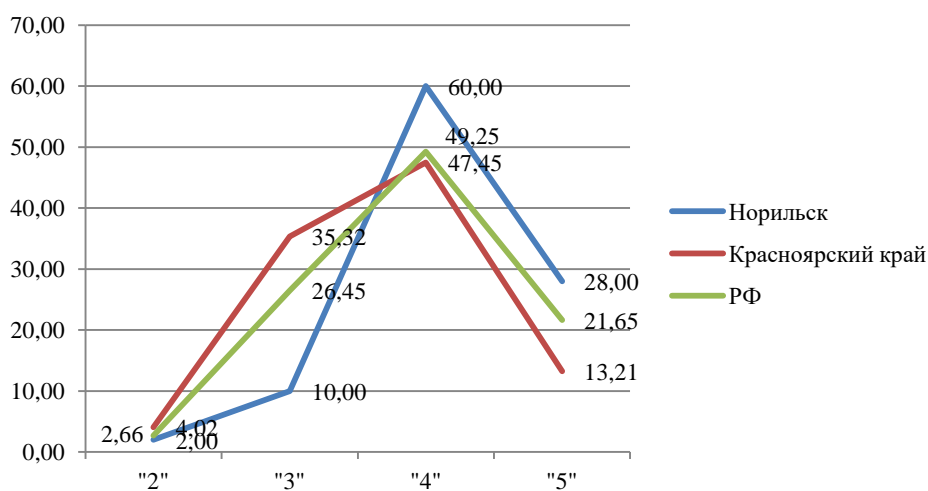
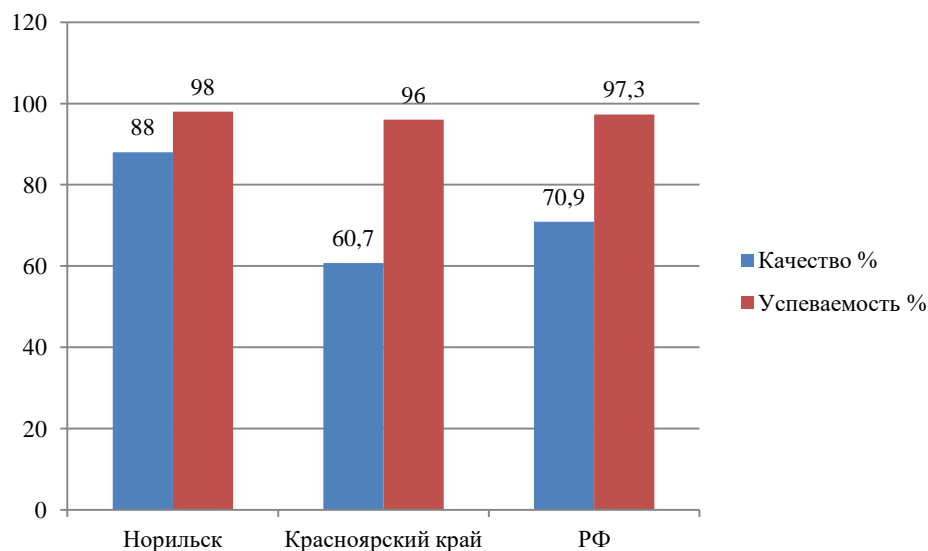


Диаграмма 20



Таким образом, по итогам проведения ВПР10 показатель качества составил **88,0%**, что выше на **27,3%** регионального и на **17,1%** федерального показателей.

По сравнению с результатами ВПР10 2021 года – показатель качества в 2022 году выше муниципального (23,5%) показателя на **64,5%**, краевого (51,6%) на **36,4%** и на **20,8%** федерального (67,2%) показателей.

Показатель успеваемости по итогам проведения ВПР10 составил **98,0%**, что выше на **2,0%** регионального и на **0,7%** федерального показателей.

По сравнению с результатами **ВПР10 2021 года** – показатель успеваемости выше на **15,6%** муниципального (82,4%) показателя, на **5,8%** регионального (92,2%) и на **1,4%** федерального (96,6%) показателей.

Не справились с ВПР10 **2,0%** обучающихся, что на 2,02% меньше краевого и на 0,66% федерального показателей. По сравнению с 2021 годом этот результат на 16,0% меньше муниципального (18,0%).

Результаты выполнения ВПР10 обучающимися образовательных организаций города Норильска, представлены в таблице 12.

Таблица 12

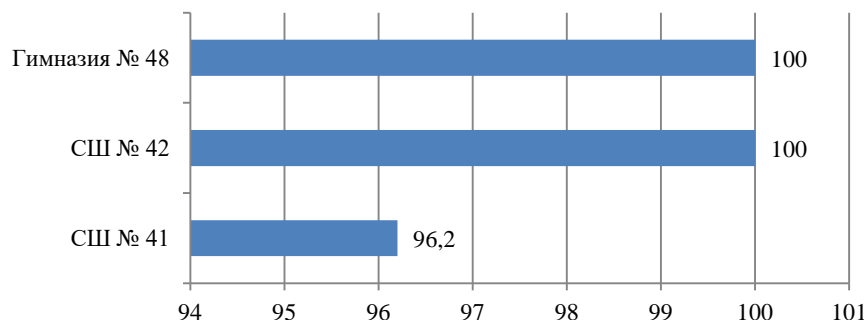
**Результаты выполнения ВПР10
обучающимися образовательных организаций города Норильска**

<i>Предмет</i>	ГЕОГРАФИЯ-2022							
	10 класс							
МБ(А)ОУ	Количество обучающихся, выполнивших ВПР	«2»	«3»	«4»	«5»	Средний балл	Успеваемость, %	Качество, %
Гимназия № 48	13	0	0	46,15	53,85	4,5	100,0	100,0
СШ № 41	26	3,85	15,38	76,92	3,85	3,8	96,2	80,8
СШ № 42	11	0	9,09	36,36	54,55	4,5	100,0	90,9

Показатель успеваемости составил 100% в МАОУ «Гимназия № 48», МБОУ «СШ № 42». Самый низкий (96,2%) – в МБОУ «СШ № 41», который ниже муниципального показателя (98,0%) (диаграмма 21).

Диаграмма 21

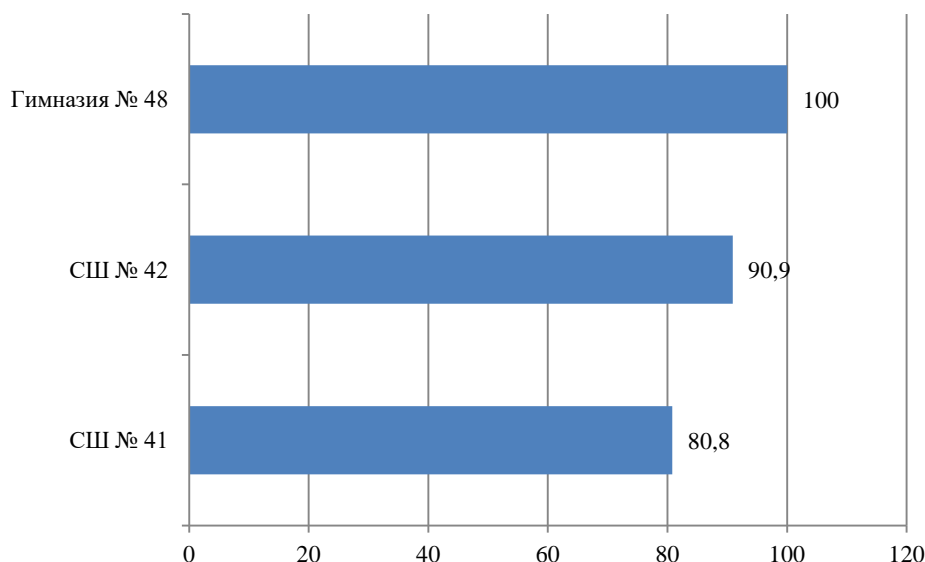
**Показатель успеваемости по результатам выполнения ВПР10
обучающимися МБ(А)ОУ г. Норильска**



Самый высокий показатель качества по итогам ВПР10 в МАОУ «Гимназия № 48» (100,0%). Самый низкий (80,8%) в МБОУ «СШ № 42», который также ниже муниципального (88,0%) (диаграмма 22).

Диаграмма 22

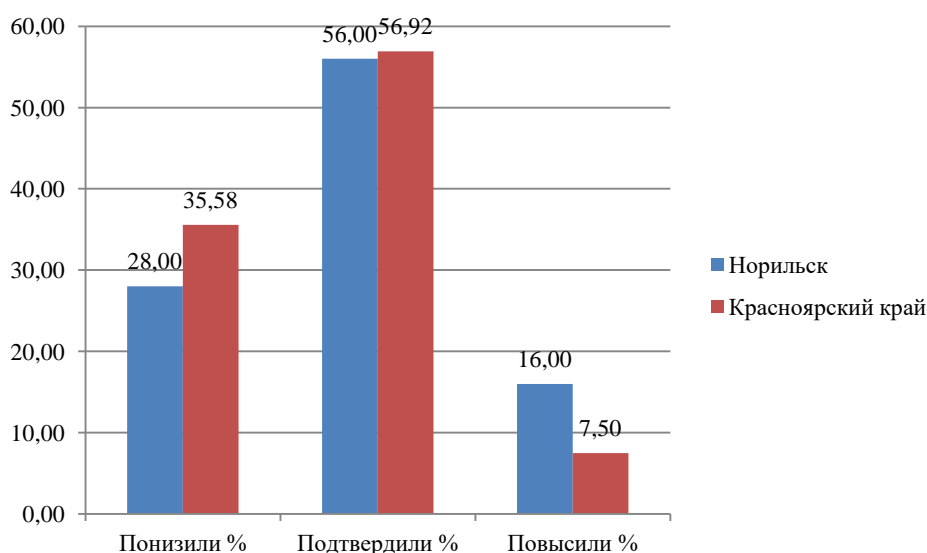
Показатель качества по результатам выполнения ВПР10 обучающимися МБ(А)ОУ г. Норильска



Наглядно информация о сравнении отметок, полученных обучающимися за выполнение ВПР10, и текущей успеваемости по географии представлена на диаграмме 23.

Диаграмма 23

Сравнение отметок обучающихся по результатам ВПР10 с отметками по журналу



По результатам ВПР10 только 56,0% обучающихся подтвердили отметки по географии, что ниже регионального показателя на 0,92%; 20,0% обучающихся получили более низкие отметки, что на 7,58% ниже регионального показателя; 16,0% обучающихся получили более высокие отметки по сравнению с текущей успеваемостью по предмету, что на 8,5% выше регионального показателя.

В таблице 13 представлена информация о достижении планируемых результатов на основании выполнения заданий обучающимися 10-х классов.

Таблица 13

Достижение планируемых результатов по итогам ВПР10

Блоки ПООП обучающийся научится / получит возможность научиться или проверяемые требования (умения) в соответствии с ФГОС (ФК ГОС)	РФ	Красноярский край	город Норильск
1. Знать/понимать географические особенности природы России. Уметь использовать знания и умения в практической деятельности и повседневной жизни для анализа и оценки разных территорий с точки зрения взаимосвязи природных, социально-экономических, техногенных объектов и процессов	78,81	72,87	86,0
2. Уметь находить и применять географическую информацию, для правильной оценки и объяснения важнейших социально-экономических событий международной жизни	81,72	76,2	80,0
3. Знать/понимать географические особенности основных отраслей хозяйства России. Уметь использовать знания и умения в практической деятельности и повседневной жизни для анализа и оценки разных территорий с точки зрения взаимосвязи природных, социально-экономических, техногенных объектов и процессов	77,65	72,76	74,0
4. Уметь выделять существенные признаки географических объектов и явлений	67,95	64,14	80,0
5. Уметь использовать знания и умения в практической деятельности и повседневной жизни для анализа и оценки разных территорий с точки зрения взаимосвязи природных, социально-экономических, техногенных объектов и процессов	69,73	66,15	82,0
6. Уметь использовать знания и умения в практической деятельности и повседневной жизни для анализа и оценки разных территорий с точки зрения взаимосвязи природных, социально-экономических, техногенных объектов и процессов	73,52	73,72	88,0
7. Знать/понимать географические особенности географических районов России.	77,17	71,95	90,0

Уметь выделять существенные признаки географических объектов и явлений			
8. Уметь использовать знания и умения в практической деятельности и повседневной жизни для определения различий во времени, чтения карт различного содержания	78,54	75,27	88,0
9. Знать/понимать смысл основных теоретических категорий и понятий; особенности размещения основных видов природных ресурсов, их главные месторождения и территориальные сочетания; численность и динамику населения мира, отдельных регионов и стран; основные направления миграций населения мира; различия в уровне и качестве жизни населения мира; географические особенности отраслевой и территориальной структуры мирового хозяйства	74,09	65,84	92,0
10. Уметь находить и применять географическую информацию, для правильной оценки и объяснения важнейших социально-экономических событий международной жизни	54,0	47,14	70,0
11. Знать/понимать смысл основных теоретических категорий и понятий; особенности размещения основных видов природных ресурсов, их главные месторождения и территориальные сочетания; численность и динамику населения мира, отдельных регионов и стран; основные направления миграций населения мира; различия в уровне и качестве жизни населения мира; географические особенности отраслевой и территориальной структуры мирового хозяйства	69,68	61,13	64,0
12. Знать/понимать численность и динамику населения мира, отдельных регионов и стран; основные направления миграций населения мира Знать/понимать различия в уровне и качестве жизни населения мира	81,27	76,47	67,0
13. Уметь использовать знания и умения в практической деятельности и повседневной жизни для анализа и оценки разных	72,2	63,06	68,0

территорий с точки зрения взаимосвязи природных, социально-экономических, техногенных объектов и процессов			
14. Уметь определять и сравнивать по разным источникам информации географические тенденции развития природных, социально-экономических и геоэкологических объектов, процессов и явлений	77,38	72,72	84,0
15. Уметь находить и применять географическую информацию, для правильной оценки и объяснения важнейших социально-экономических событий международной жизни; использовать знания и умения в практической деятельности и повседневной жизни для анализа и оценки разных территорий с точки зрения взаимосвязи природных, социально-экономических, техногенных объектов и процессов	68,14	64,22	72,0
16. Уметь находить и применять географическую информацию, для правильной оценки и объяснения важнейших социально-экономических событий международной жизни; использовать знания и умения в практической деятельности и повседневной жизни для анализа и оценки разных территорий с точки зрения взаимосвязи природных, социально-экономических, техногенных объектов и процессов	55,93	55,1	92,0
17К1. Уметь использовать знания и умения в практической деятельности и повседневной жизни для анализа и оценки разных территорий с точки зрения взаимосвязи природных, социально-экономических, техногенных объектов и процессов	33,35	28,67	37,0
17К2. Уметь использовать знания и умения в практической деятельности и повседневной жизни для анализа и оценки разных территорий с точки зрения взаимосвязи природных, социально-экономических, техногенных объектов и процессов	32,96	24,81	42,0

Только по пяти блокам (№ 11, № 12, № 13, № 17К1, № 17К2) проверяемых умений результаты выполнения заданий обучающимися составляют менее 60%. По

всем остальным темам показатели выполнения заданий находятся в диапазоне от 70% до 90%.

Исходя из результатов выполнения заданий ВПР10, необходимо, прежде всего, организовать работу по формированию следующих умений:

– использовать знания и умения в практической деятельности и повседневной жизни для анализа и оценки разных территорий с точки зрения взаимосвязи природных, социально-экономических, техногенных объектов и процессов.

ГЕОГРАФИЯ 11 класс

В ВПР по географии в 11-х классах (далее – ВПР11) приняли участие 28 обучающихся из 1 образовательного учреждения города Норильска.

Обучающиеся МБОУ «СШ № 31» принимали участие в ВПР весной 2022 года.

Результаты выполнения ВПР11 представлены в таблице 14 и на диаграммах 24, 25.

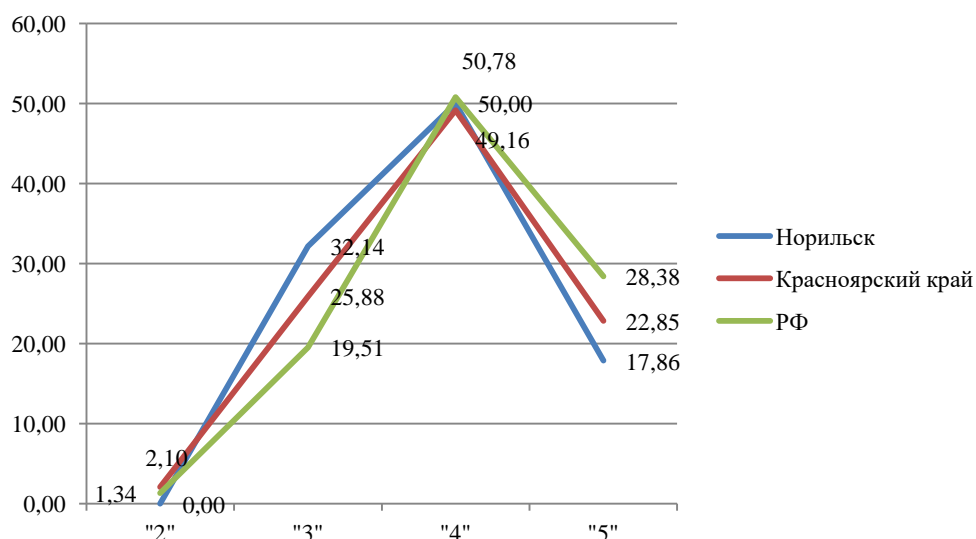
Таблица 14

Результаты ВПР11

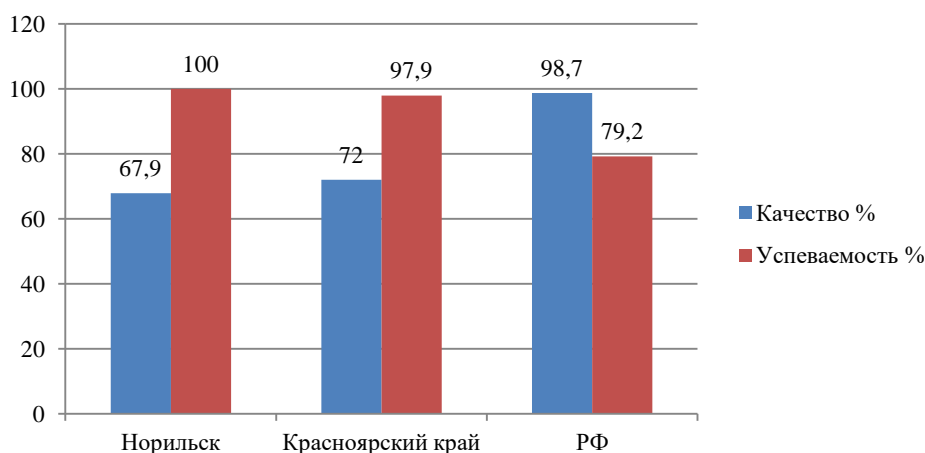
	Количество обучающихся, выполнивших ВПР	"2"	"3"	"4"	"5"	Средний балл	Успеваемость, %	Качество, %
Норильск	28	0	32,14	50	17,86	3,9	100,0	67,9
Красноярский край	2573	2,1	25,88	49,16	22,85	3,9	97,9	72,0
РФ	144452	1,34	19,51	50,78	28,38	4,1	98,7	79,2

Диаграмма 24

Результаты ВПР11 по географии



Показатели качества и успеваемости ВПР11 по географии



Таким образом, по итогам проведения ВПР11 показатель качества составил **67.9%**, что **ниже муниципального показателя на 4,1%** и **федерального на 11,3%**.

По сравнению с результатами ВПР11 2021 года – показатель качества в 2022 году на 12,0% ниже муниципального показателя (79,9%), на 0,7% регионального (68,6%) и на 8,4% федерального показателя (76,3%).

Показатель успеваемости по итогам проведения ВПР11 составил **100,0%**, что **выше на 2,1% регионального показателя** и **на 1,3% федерального показателя**.

По сравнению с результатами ВПР11 2021 года – показатель успеваемости в 2022 году на 0,7% выше муниципального (99,3%), на 2,6% регионального (97,4%) и на 1,5% федерального (98,5%) показателей.

Обучающихся, которые не справились с ВПР11 в 2022 году нет.

Результаты выполнения ВПР11 обучающимися образовательных организаций города Норильска, представлены в таблице 15.

Таблица 15

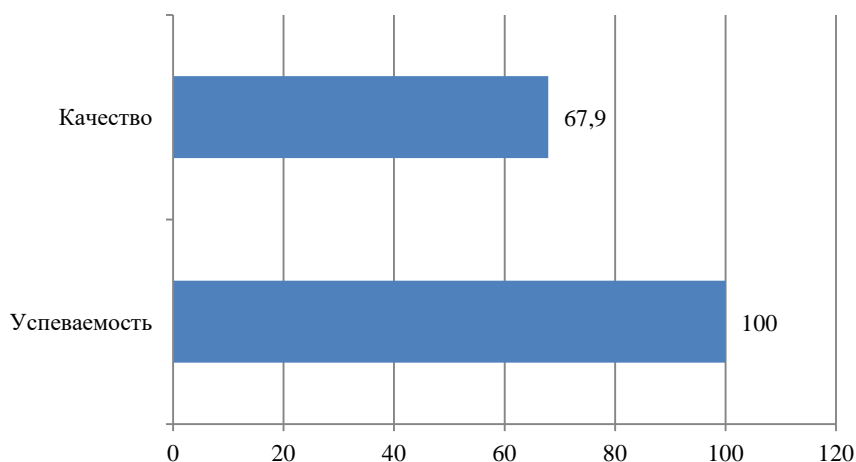
Результаты выполнения ВПР11 обучающимися образовательных организаций города Норильска

Предмет	ГЕОГРАФИЯ-2022							
	11 класс							
МБ(А)ОУ	Количество обучающихся, выполнивших ВПР	«2»	«3»	«4»	«5»	Средний балл	Успеваемость, %	Качество, %
СШ № 31	28	0	32,14	50	17,86	3,9	100,0	67,9

В МБОУ «СШ № 31» показатель успеваемости составил 100%, качество – 67,9% (диаграмма 26).

Диаграмма 26

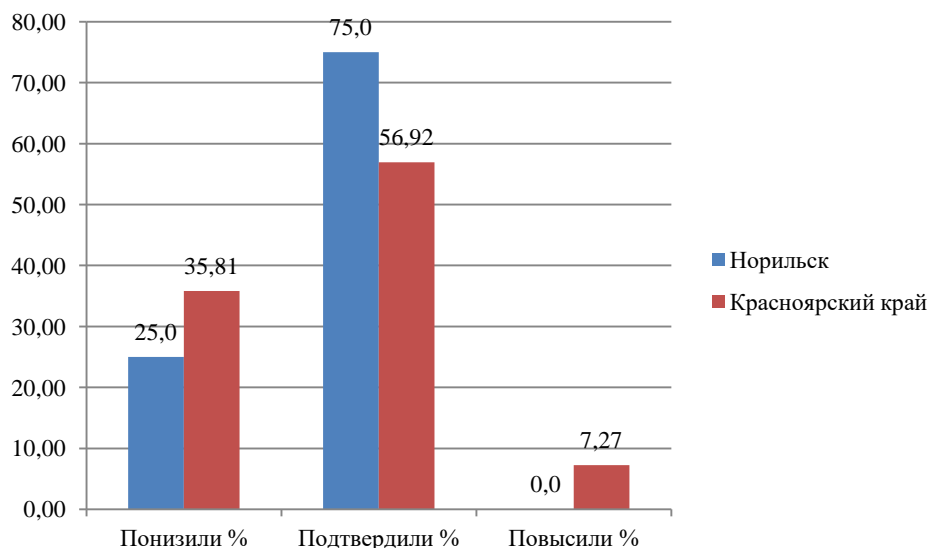
Показатель качества и успеваемости по результатам выполнения ВПР11 обучающимися МБ(А)ОУ г. Норильска



Наглядно информация о сравнении отметок, полученных обучающимися за выполнение ВПР11, и текущей успеваемости по географии представлена на диаграмме 27.

Диаграмма 27

Сравнение отметок обучающихся по результатам ВПР11 с отметками по журналу



По результатам ВПР11 75,0% обучающихся подтвердили отметки по географии, что выше регионального показателя на 18,08%; 25,0% обучающихся получили более низкие отметки, что на 10,81% ниже регионального показателя; более высокие отметки по сравнению с текущей успеваемостью по предмету не получил ни один обучающийся.

В таблице 16 представлена информация о достижении планируемых результатов на основании выполнения заданий обучающимися 10-х классов.

Достижение планируемых результатов по итогам ВПР11

Блоки ПООП обучающийся научится / получит возможность научиться или проверяемые требования (умения) в соответствии с ФГОС (ФК ГОС)	РФ	Красноярский край	город Норильск
1. Знать/понимать географические особенности природы России. Уметь использовать знания и умения в практической деятельности и повседневной жизни для анализа и оценки разных территорий с точки зрения взаимосвязи природных, социально-экономических, техногенных объектов и процессов	80,97	79,98	96,43
2. Уметь находить и применять географическую информацию, для правильной оценки и объяснения важнейших социально-экономических событий международной жизни	84,12	82,36	85,71
3. Знать/понимать географические особенности основных отраслей хозяйства России. Уметь использовать знания и умения в практической деятельности и повседневной жизни для анализа и оценки разных территорий с точки зрения взаимосвязи природных, социально-экономических, техногенных объектов и процессов	81,7	78,9	78,57
4. Уметь выделять существенные признаки географических объектов и явлений	72,29	68,75	67,86
5. Уметь использовать знания и умения в практической деятельности и повседневной жизни для анализа и оценки разных территорий с точки зрения взаимосвязи природных, социально-экономических, техногенных объектов и процессов	74,33	71,4	82,14
6. Уметь использовать знания и умения в практической деятельности и повседневной жизни для анализа и оценки разных территорий с точки зрения взаимосвязи природных, социально-экономических, техногенных объектов и процессов	77,64	76,33	78,57
7. Знать/понимать географические особенности географических районов России. Уметь выделять существенные признаки географических объектов и явлений	82,08	78,74	78,57

8. Уметь использовать знания и умения в практической деятельности и повседневной жизни для определения различий во времени, чтения карт различного содержания	82,01	79,6	60,71
9. Знать/понимать смысл основных теоретических категорий и понятий; особенности размещения основных видов природных ресурсов, их главные месторождения и территориальные сочетания; численность и динамику населения мира, отдельных регионов и стран; основные направления миграций населения мира; различия в уровне и качестве жизни населения мира; географические особенности отраслевой и территориальной структуры мирового хозяйства	78,51	74,43	96,43
10. Уметь находить и применять географическую информацию, для правильной оценки и объяснения важнейших социально-экономических событий международной жизни	58,97	49,01	50,0
11. Знать/понимать смысл основных теоретических категорий и понятий; особенности размещения основных видов природных ресурсов, их главные месторождения и территориальные сочетания; численность и динамику населения мира, отдельных регионов и стран; основные направления миграций населения мира; различия в уровне и качестве жизни населения мира; географические особенности отраслевой и территориальной структуры мирового хозяйства	73,57	67,2	75,0
12. Знать/понимать численность и динамику населения мира, отдельных регионов и стран; основные направления миграций населения мира Знать/понимать различия в уровне и качестве жизни населения мира	85,67	81,01	78,57
13. Уметь использовать знания и умения в практической деятельности и повседневной жизни для анализа и оценки разных территорий с точки зрения взаимосвязи природных, социально-экономических, техногенных объектов и процессов	77,35	73,77	71,43

14. Уметь определять и сравнивать по разным источникам информации географические тенденции развития природных, социально-экономических и геоэкологических объектов, процессов и явлений	82,23	81,73	75,0
15. Уметь находить и применять географическую информацию, для правильной оценки и объяснения важнейших социально-экономических событий международной жизни; использовать знания и умения в практической деятельности и повседневной жизни для анализа и оценки разных территорий с точки зрения взаимосвязи природных, социально-экономических, техногенных объектов и процессов	72,51	71,24	64,29
16. Уметь находить и применять географическую информацию, для правильной оценки и объяснения важнейших социально-экономических событий международной жизни; использовать знания и умения в практической деятельности и повседневной жизни для анализа и оценки разных территорий с точки зрения взаимосвязи природных, социально-экономических, техногенных объектов и процессов	61,16	57,29	42,86
17К1. Уметь использовать знания и умения в практической деятельности и повседневной жизни для анализа и оценки разных территорий с точки зрения взаимосвязи природных, социально-экономических, техногенных объектов и процессов	36,7	33,11	19,64
17К2. Уметь использовать знания и умения в практической деятельности и повседневной жизни для анализа и оценки разных территорий с точки зрения взаимосвязи природных, социально-экономических, техногенных объектов и процессов	37,19	34,63	32,14

Только по семи блокам (№ 4, № 8, № 10, № 15, № 16, № 17К1, № 17К2) показатели выполнения заданий составляют менее 60% и меньше федеральных и региональных показателей (выделение розовым цветом в таблице 16). По всем остальным темам показатели выполнения заданий ВПР11 обучающимися находятся в диапазоне от 70% до 90%.

Исходя из результатов выполнения заданий ВПР11, необходимо, прежде всего, организовать работу по формированию следующих умений:

– находить и применять географическую информацию, для правильной оценки и объяснения важнейших социально-экономических событий международной жизни; использовать знания и умения в практической деятельности и повседневной жизни для анализа и оценки разных территорий с точки зрения взаимосвязи природных, социально-экономических, техногенных объектов и процессов;

– использовать знания и умения в практической деятельности и повседневной жизни для анализа и оценки разных территорий с точки зрения взаимосвязи природных, социально-экономических, техногенных объектов и процессов.

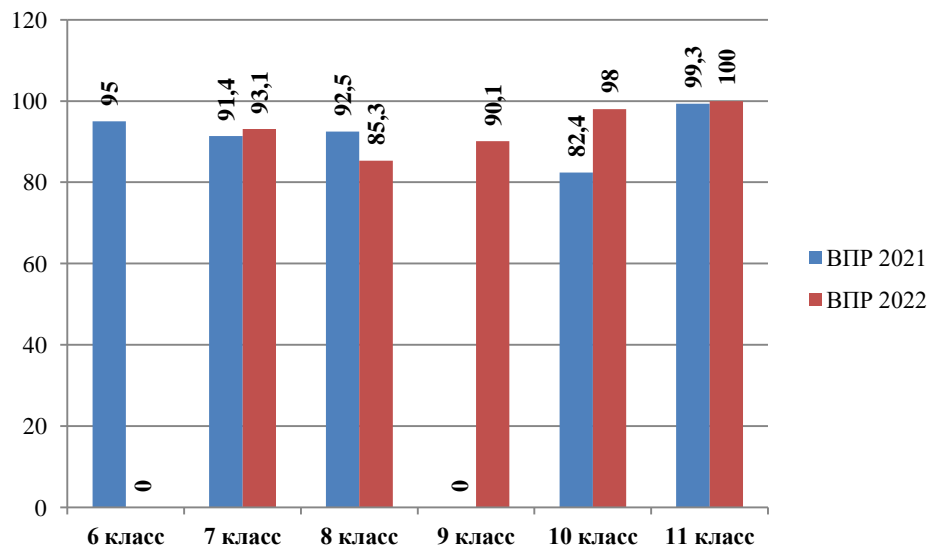
ВЫВОДЫ.

1. По уровню географической подготовки обучающихся:

Недостаточный уровень подготовки по географии продемонстрировали от 2% до 14,7% участников ВПР 2022 по географии в г. Норильске. Они не смогли набрать минимального количества баллов для получения удовлетворительной отметки. Анализ показал, что программа по географии за соответствующий год обучения в основной школе не усвоена обучающимися, входящими в данные группы. В 2021 году в параллели 9-х классов и в 2022 году в параллели 6-х классов ВПР не выполняли (диаграмма 28).

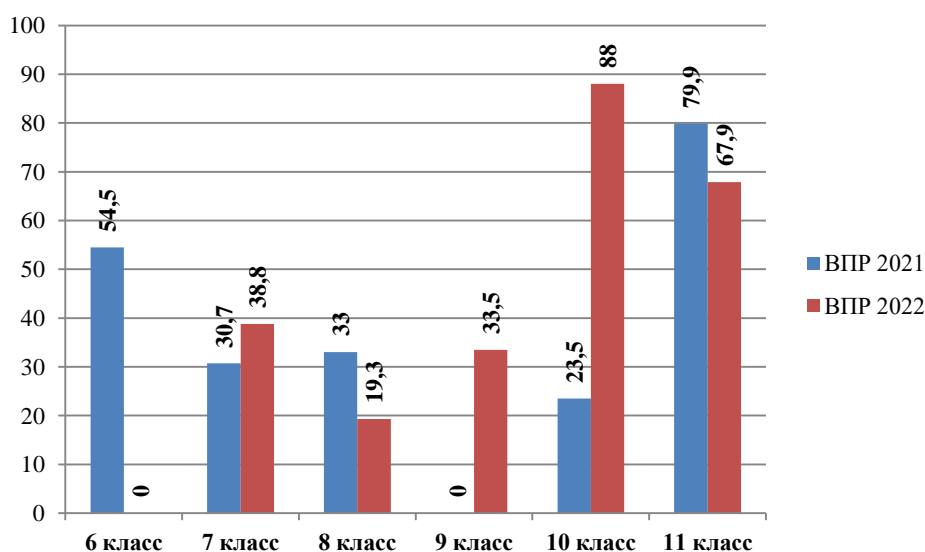
Диаграмма 28

Сравнение показателей успеваемости ВПР 2021 и ВПР 2022 по географии



По показателю качества можно отметить следующую динамику: отмечается повышение показателя качества в 7-х классах до 38,8% и в 10-х классах до 88,0%; отмечается снижение показателя качества в 8-х классах до 19,3% и в 11-х классах до 67,9% (диаграмма 29).

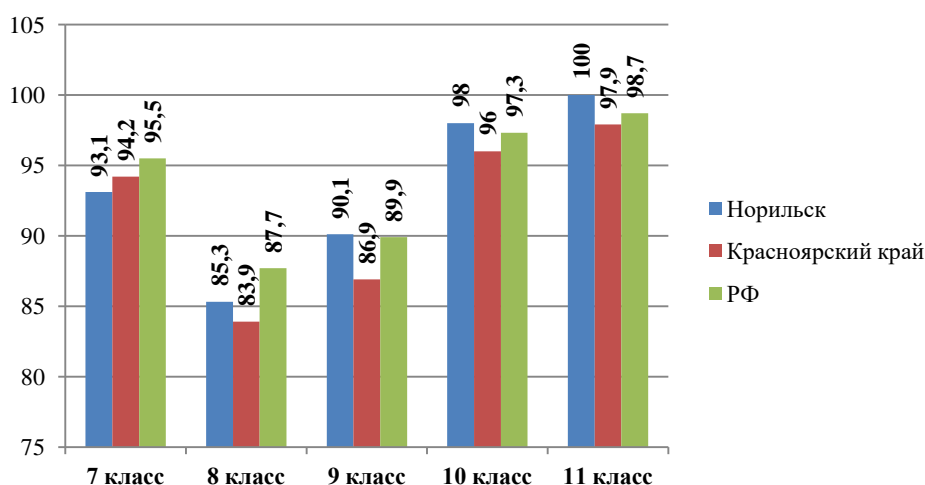
Сравнение показателей качества ВПР 2021 и ВПР 2022 по географии



При сопоставлении муниципальных показателей успеваемости по результатам ВПР 2022 по географии с региональными и федеральными показателями (диаграмма 30) можно сделать следующие выводы:

- в параллелях 7-х классов показатель успеваемости ниже регионального и федерального показателей успеваемости;
- в параллелях 8-х, 9-х, 10-х и 11-х классов показатель успеваемости выше регионального показателя успеваемости;
- в параллелях 9-х, 10-х и 11-х классов показатель успеваемости выше федерального показателя успеваемости;
- самый высокий показатель успеваемости – в параллели 11-х классов (100%);
- самый низкий показатель успеваемости – в параллели 8-х классов (85,3%);
- можно отметить рост показателя успеваемости по сравнению с аналогичным показателем по итогам 2021-2022 учебного года.

Показатели успеваемости по результатам ВПР 2022 по географии в сравнении с региональными и федеральными показателями

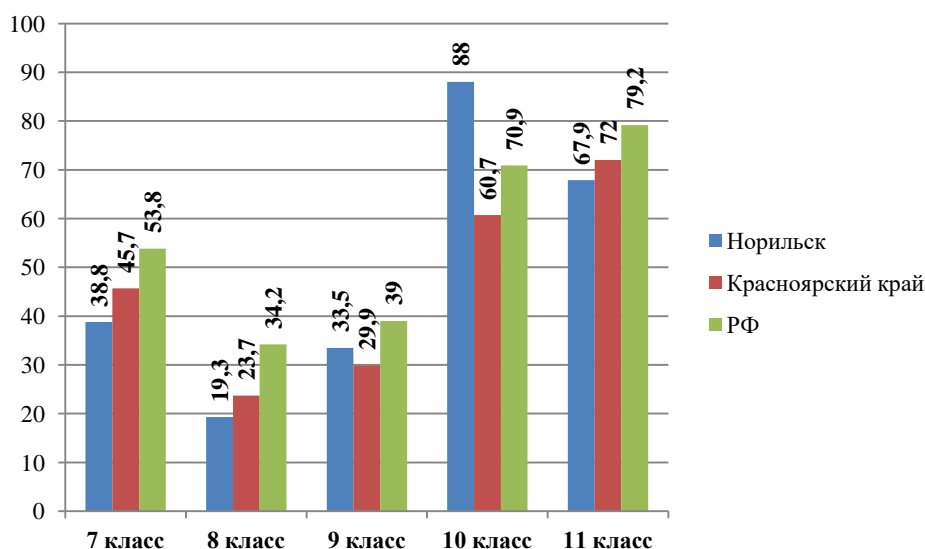


При сопоставлении муниципальных показателей качества ВПР 2022 по географии с региональными и федеральными показателями (диаграмма 31) можно сделать следующий вывод:

- в параллели 7-х, 8-х и 11-х классов показатель качества ниже регионального и федерального показателей;
- в параллели 9-х классов показатель качества выше регионального, но ниже федерального показателя;
- в параллели 10-х классов показатель качества выше регионального и федерального показателей;
- самый высокий показатель качества – в параллели 10-х классов (88,0%);
- самый низкий показатель качества – в параллели 8-х классов (19,3%);
- можно отметить понижение показателя качества в параллели 8-х и 11-х классов и повышение показателя качества в параллели 7-х и 10-х классов по сравнению с показателями качества по итогам 2021-2022 учебного года.

Диаграмма 31

Показатели качества по результатам ВПР 2022 по географии в сравнении с региональными и федеральными показателями



2. По выполнению заданий ВПР:

В результате анализа выполнения ВПР по географии выявлены следующие ошибки и недочёты в подготовке обучающихся:

- при определении понятия, установлении аналогий, классификации;
- при использовании географической карты для решения разнообразных задач;
- при использовании различных источников географической информации для решения учебных задач;
- при применении и преобразовании знаков и символов, моделей и схем для решения учебных и познавательных задач;
- при установлении причинно-следственных связей, построении логического рассуждения, умозаключения, вывода;
- при применении географического мышления в познавательной практике;
- при использовании на практике количественных и качественных характеристик компонентов географической среды;

– при использовании разнообразных географических знаний для объяснения и оценки явлений и процессов, самостоятельного оценивания уровня безопасности окружающей среды, соблюдения мер безопасности в случае природных стихийных бедствий;

– при определении изученных географических объектов, описании по карте положения и взаиморасположения географических объектов, сравнении географических объектов на основе известных характерных свойств;

– при создании, применении и преобразовании знаков и символов, моделей и схем для решения учебных задач;

– при определении и сравнении качественных и количественных показателей, характеризующих географические объекты, их положение в пространстве;

– при выявлении взаимодополняющей географической информации, представленной в одном или нескольких источниках;

– при определении и различении географических процессов и явлений, определяющих особенности природы и населения материков и океанов;

– при применении географического мышления в познавательной, коммуникативной и социальной практике;

– при использовании знания о географических законах и закономерностях, о взаимосвязях между изученными географическими объектами, процессами и явлениями для объяснения их свойств, условий протекания и различий; о населении и взаимосвязях между изученными демографическими процессами и явлениями для решения различных учебных и практико-ориентированных задач.

– при использовании знаний о географических законах и закономерностях, а также о мировом, зональном, летнем и зимнем времени для решения практико-ориентированных задач по определению различий в поясном времени территорий в контексте реальной жизни;

– при использовании знаний о населении и взаимосвязях между изученными демографическими процессами и явлениями для решения различных учебных и практико-ориентированных задач, а также распознавании демографических процессов и явлений, характеризующих демографическую ситуацию в России и отдельных регионах.

ПРЕДЛОЖЕНИЯ:

МБУ «Методический центр»:

1. Довести до сведения учителей географии результаты анализа ВПР по географии 2022 года. Подробно ознакомить педагогов с представленным аналитико-методическим материалом, обращая особое внимание на пробелы в географической подготовке школьников при выполнении заданий базового уровня сложности.

2. Привлечь к проведению семинаров учителей географии, обучающиеся которых продемонстрировали высокие показатели качества и успеваемости по результатам ВПР.

3. Организовать работу с учителями географии тех МБ(А)ОУ, обучающиеся которых продемонстрировали низкие показатели качества и успеваемости по итогам ВПР. Работу спланировать с учетом результатов ВПР МБ(А)ОУ,

выявленных профессиональных дефицитов учителей и уровня достижения планируемых результатов обучения школьников.

4. Запланировать семинары-практикумы для руководителей ШМО и заместителей директоров по вопросам проведения анализа результатов ВПР и использования результатов анализа ВПР в организации образовательной деятельности МБ(А)ОУ.

Администрации МБ(А)ОУ:

1. Усилить информационно-образовательную работу среди учащихся и родителей в связи с подготовкой к ВПР 2023 года.

2. Подробно ознакомить педагогов с представленным аналитико-методическим материалом, обращая особое внимание:

– на **обязательную** организацию диагностики и мониторинга знаний обучающихся;

– на планирование работы учителя на основании проводимой диагностики и мониторинга **с группами школьников с различным уровнем подготовки по географии;**

3. Определить на основании выводов данного анализа и анализа результатов ВПР 2022 в МБ(А)ОУ проблемные точки в подготовке обучающихся по географии и спланировать работу по их устранению.

4. Внести изменения в программу развития универсальных учебных действий в рамках образовательной программы основного общего образования, направленные на формирование и развитие несформированных умений, видов деятельности, характеризующих достижение планируемых результатов освоения основной образовательной программы основного общего образования, которые содержатся в обобщенном плане варианта проверочной работы по географии.

5. Составить примерный **план действий** на 2022-2023 учебный год.

6. **Включить** в план внутришкольного контроля **мероприятия**, которые позволят оценить, насколько ученики лучше стали справляться с заданиями, сходными с заданиями ВПР.

7. Если учителя не справляются с устранением пробелов самостоятельно, можно **привлечь** к диагностической работе **педагога-психолога**, педагога-наставника.

8. Уделить внимание **обучению педагогов**, повышению их квалификации: направить учителей на КПК, треки, конференции, круглые столы и т.д.

9. **Провести анализ эффективности принятых мер по организации образовательного процесса общеобразовательных организаций** на уровне основного общего образования на основе результатов ВПР в конце 2022-2023 учебного года.

Учителям географии МБ(А)ОУ:

1. Провести анализ результатов ВПР по географии в 7-11 классах для каждого обучающегося; каждого класса; каждой параллели. В результате проведенного анализа определить **проблемные поля, дефициты в виде несформированных планируемых результатов для каждого обучающегося, класса, параллели, на основе данных о выполнении каждого из заданий участниками, получившими разные баллы за работу.** Результаты такого анализа оформить **в виде аналитических справок**, в которых отображаются

дефициты по географии. В соответствии с этим выработать стратегию ликвидации проблем в подготовке по географии обучающихся 7-11-х классов.

2. Внести изменения в соответствующие разделы рабочей программы (планируемые результаты, содержание учебного предмета, тематическое планирование с указанием количества часов, отводимых на освоение каждой темы), необходимые изменения, направленные на формирование и развитие несформированных умений, видов деятельности, характеризующих достижение планируемых результатов освоения основной образовательной программы основного общего образования, которые содержатся в обобщенном плане варианта проверочной работы по географии.

3. Разработанное приложение с изменениями к рабочей программе рассмотреть (провести экспертизу) на школьном методическом объединении, согласовать у курирующего заместителя руководителя МБ(А)ОУ.

4. Спланировать коррекционную работу с обучающимися по устранению выявленных пробелов: организовать сопутствующее повторение на уроках, ввести в план урока проведение индивидуальных тренировочных упражнений для отдельных обучающихся.

5. Провести работу над ошибками (фронтальную и индивидуальную), рассматривая решение задач, по которым обучающиеся продемонстрировали низкий процент выполнения.

6. Сформировать план индивидуальной работы с учащимися слабомотивированными на учебную деятельность.

7. Учесть при организации повторения учебного материала недостатки, выявленные в подготовке школьников к ВПР по географии.

Методист МБУ «Методический центр»

М.В. Шевелева