

УПРАВЛЕНИЕ ОБЩЕГО И ДОШКОЛЬНОГО
ОБРАЗОВАНИЯ АДМИНИСТРАЦИИ
ГОРОДА НОРИЛЬСКА

Муниципальное бюджетное учреждение
«Методический центр»
(МБУ «Методический центр»)

ул. Кирова, д. 20-а, г. Норильск,
Красноярский край, 663305
Телефон 23-88-49, 23-88-50
Факс: (3919) 238850

e-mail: it.center@norcom.ru, mc@norduo.ru
<http://normc.ucoz.ru>

ЕГРЮЛ (ОГРН) 1062457022748

ОКПО 95675723

ИНН/КПП 2457061648/245701001

от «11» января 2022 № 10 /01-13

на № _____ от « _____ » _____ 2022

Руководителям муниципальных
бюджетных, автономных
общеобразовательных
учреждений, руководителям
ГМО, ШМО

Уважаемые руководители!

Направляем в Ваш адрес результаты выполнения обучающимися 6-х классов
краевой диагностической работы по читательской грамотности (далее – КДР 6).

Приложение: Информационная справка о результатах проведения КДР 6 на 10
листах в 1 экз.

Директор



О.И. Шемрук

Информационная справка о результатах краевой диагностической работы по читательской грамотности в шестых классах

На основании приказа Министерства образования Красноярского края № 593-11-05 от 29.10.2021 и распоряжения начальника управления общего и дошкольного образования Администрации города Норильска №280-798 от 18.11.2021 на территории муниципального образования город Норильск была проведена краевая диагностическая работа по читательской грамотности в 6-х классах (далее – КДР6) с соблюдением санитарно-эпидемиологических требований в условиях профилактики и предотвращения распространения коронавирусной инфекции. В ней приняли участие 2061 обучающихся из 36 общеобразовательных учреждений г. Норильска. Обучающиеся, отсутствовавшие в день проведения КДР6 или не завершившие работу по уважительной причине, выполняли данную диагностическую работу в резервный день, определенный ОУ.

Выполнение КДР 6 обучающимися было рассчитано на 90 минут и состояла из 2-х частей (без учета подготовительных мероприятий и перерыва).

В качестве основных показателей, по которым представляются результаты общеобразовательных учреждений, федеральными разработчиками модели оценки качества общего образования были установлены следующие:

1. Успешность выполнения всей работы (балл по 100-балльной шкале). Тестовый балл по данной шкале не равен проценту выполнения работы. Он учитывает количество и трудность выполненных заданий. Это ключевой показатель, на основе которого присваивается тот или иной уровень читательской грамотности.

2. Сформированность отдельных групп умений – успешность выполнения заданий по группам умений. Количественной характеристикой данного показателя является общий балл за выполнение заданий каждой группы умений. Он равен отношению баллов, полученных учеником за выполнение заданий, оценивающих сформированность умений каждой группы, к максимальному баллу, который можно было получить за выполнение этих заданий, в процентах.

В работе по читательской грамотности оценивалась сформированность трех групп умений:

1. Общее понимание и ориентация в тексте.
2. Глубокое и детальное понимание содержания и формы текста.
3. Использование информации из текста для различных целей.

Ниже представлено описание этих групп умений.

Группа 1 умений включает в себя общее понимание того, что говорится в тексте, понимание основной идеи, поиск и выявление в тексте информации, представленной в различном виде (ориентация в тексте), а также формулирование прямых выводов и заключений на основе фактов, имеющих в тексте.

Группа 2 умений включает в себя анализ, интерпретацию и обобщение информации, представленной в тексте, формулирование на ее основе сложных выводов и оценочных суждений.

Группа 3 умений включает в себя использование информации из текста для различных целей: для решения различного круга учебно-познавательных и учебно-

практических задач без привлечения или с привлечением дополнительных знаний и личного опыта ученика.

3. Успешность выполнения заданий по предметным областям («Математика», «Русский язык», «Естествознание», «Общественные науки»). Количественной характеристикой данного показателя является общий балл за выполнение заданий по каждой предметной области. Он равен отношению баллов, полученных учеником за выполнение заданий, оценивающих сформированность заданий по каждой предметной области, к максимальному баллу, который можно было получить за выполнение этих заданий, в процентах.

4. Уровни читательской грамотности (уровни достижений).

Система оценки сформированности метапредметных результатов с учетом уровневого подхода, принятого ФГОС, предполагает, **выделение базового уровня достижений как точки отсчета** при построении всей системы оценки и организации индивидуальной работы с обучающимися. Реальные достижения учеников могут соответствовать базовому уровню, а могут быть выше или ниже.

Основные результаты по муниципальному образованию представлены в сопоставлении с данными по Красноярскому краю в таблице 1.

Таблица 1

Основные результаты выполнения диагностической работы по читательской грамотности		Среднее значение по муниципальному образованию (%)	Среднее значение по краю (%)
Успешность выполнения (% от максимального балла)			
Вся работы (балл по 100-балльной шкале)		60,53	52,13
Задания по группам умений (% максимального балла)	Общее понимание и ориентация в тексте	61,27%	53,17%
	Глубокое и детальное понимание содержания и формы текста	45,29%	35,65%
	Применение информации из текста для различных целей, осмысление и оценка содержания и формы текста	40,43%	27,96%
Задания по предметным областям (% от максимального балла)	Естествознание	51,30%	40,04%
	Математика	43,78%	31,97%
	История	44,33%	36,29%
	Русский язык	49,32%	39,29%
Уровни достижений (% учащихся)			
Достигли базового уровня (включая повышенный)		70,06%	42,38%
Достигли повышенного уровня		14,90%	7,67%

Для описания достижений обучающихся в области читательской грамотности установлены 4 уровня: **недостаточный, пониженный, базовый и повышенный.**

Описание количественных критериев достижения каждого из выделенных уровней приведено в таблице 2:

Таблица 2

№ п/п	Уровень читательской грамотности	Количественные критерии
1	Недостаточный для дальнейшего обучения	набрано менее 30 баллов по 100-бальной шкале
2	Пониженный	набрано 30–39 баллов по 100-бальной шкале
3	Базовый	набрано 40-57 баллов по 100-бальной шкале
4	Повышенный	набрано 58 и более баллов по 100-бальной шкале

В диаграмме 1 и таблице 3 представлены уровни читательской грамотности по муниципальному образованию и по краю в целом.

Диаграмма 1

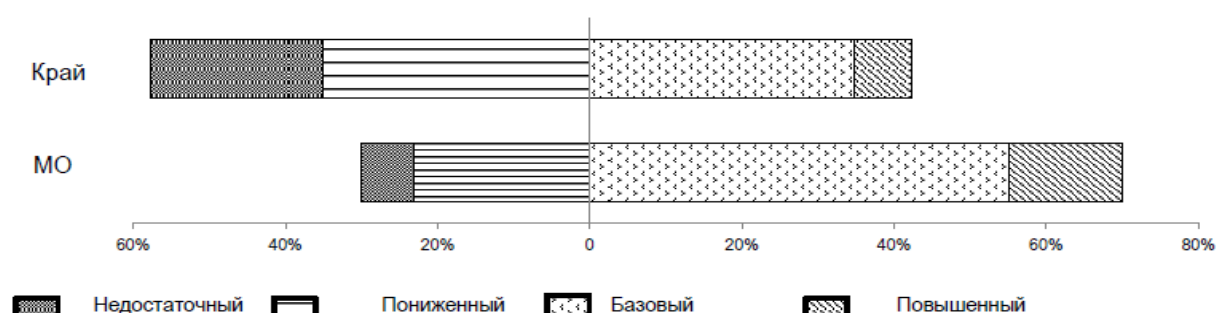
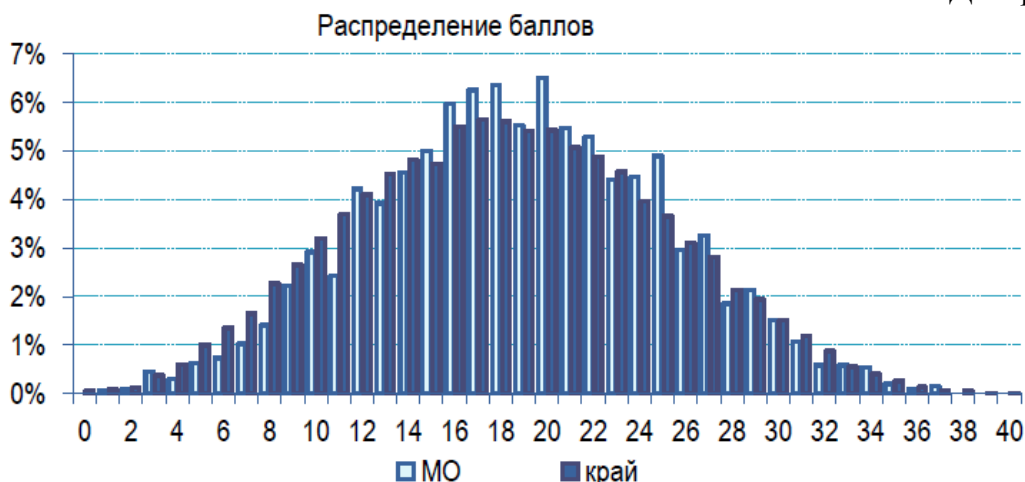


Таблица 3

	Уровни читательской грамотности (% учащихся, результаты которых соответствуют данному уровню)			
	Недостаточный	Пониженный	Базовый	Повышенный
Муниципальное образование (%)	6,89%	23,05%	55,17%	14,90%
Красноярский край (%)	22,67%	34,95%	34,71%	7,67%

Каждый вариант теста состоял из четырех блоков, соответствующих разным предметным областям: «Математика», «Русский язык», «Естествознание» и «Общественные науки». Каждый блок включал текст объемом 300-500 слов и 7 заданий к нему. Всего в работе было 28 заданий. Задания использовались в работах с выбором одного или нескольких ответов из нескольких предложенных, с кратким и развернутым ответом.

Распределение баллов можно посмотреть на диаграмме 2.



Освоение основных умений характеризуется не только средними значениями, но и разбросом индивидуальных результатов. На графике ниже (см. Рисунок 1) представлено распределение результатов освоения трех групп читательских умений в Красноярском крае и в муниципальном образовании.

Красными кружками на графике обозначены средние результаты выполнения заданий по каждой из трех групп читательских умений по краю. Каждая такая точка делит краевую выборку на две равные части – показавших результаты выше и ниже средних.

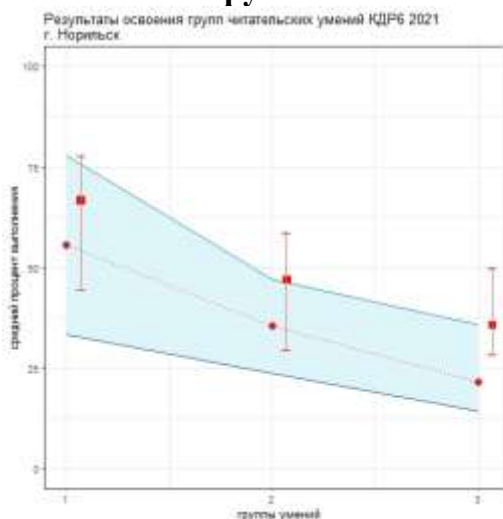
Красными квадратами отмечены аналогичные средние результаты для Норильска.

Сплошной синей линией обозначены границы интервалов, в которых находятся результаты половины шестиклассников края: 25% из них лежат в интервале от красной точки до верхней сплошной линии, 25% – от красной точки до нижней сплошной линии. Еще 25% результатов учеников находятся ниже закрашенного интервала, и 25% – выше, в незакрашенном поле (или в точках, соответствующих максимальному баллу и 0 баллов).

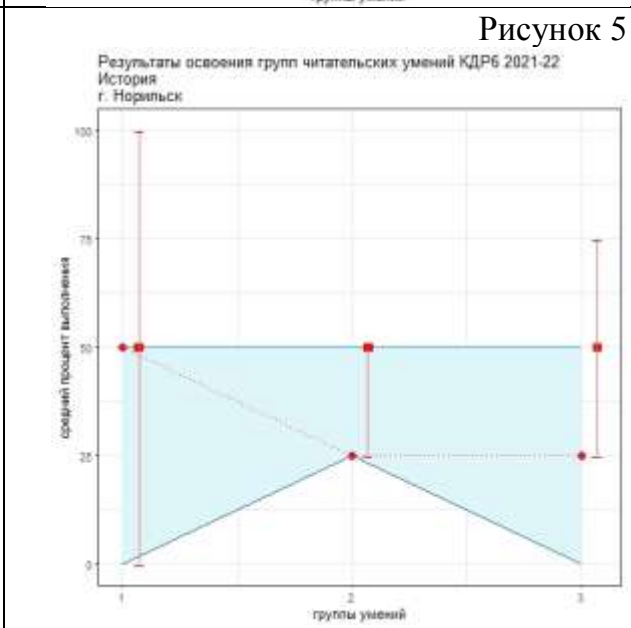
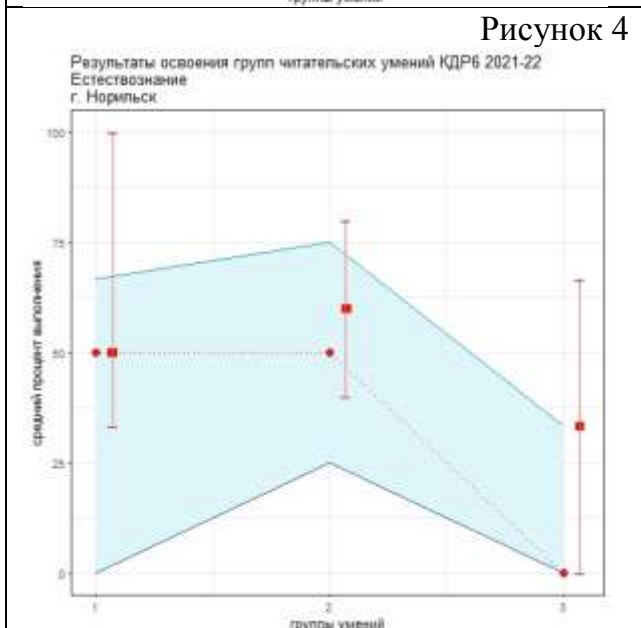
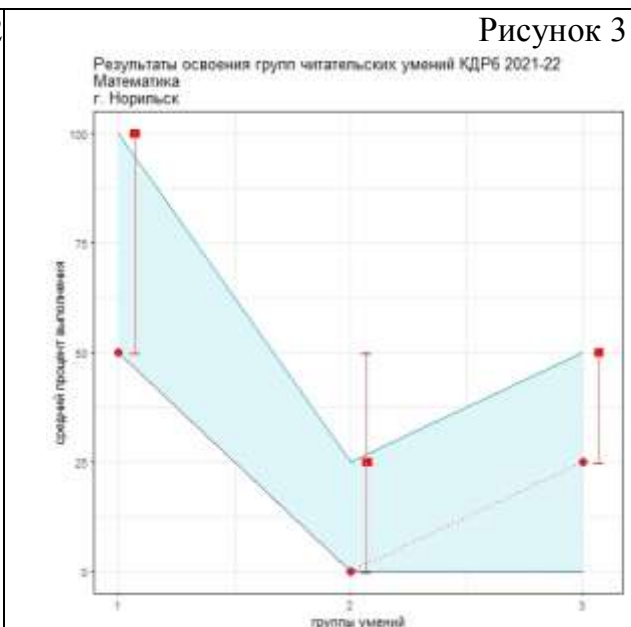
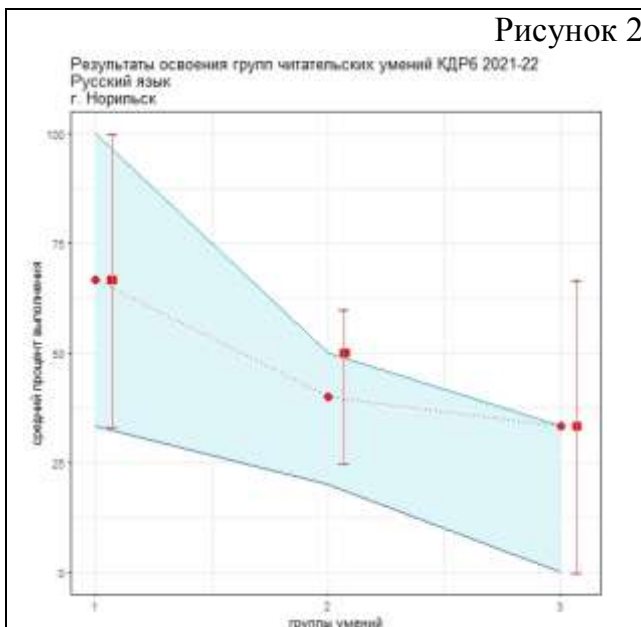
Аналогичные интервалы для результатов Норильска обозначены красными штрихами. По соотношению вертикального штриха (Норильск) и закрашенной области (регион) можно судить о том, чем отличается распределение результатов в муниципальной системе от ситуации в среднем по краю.

Рисунок 1

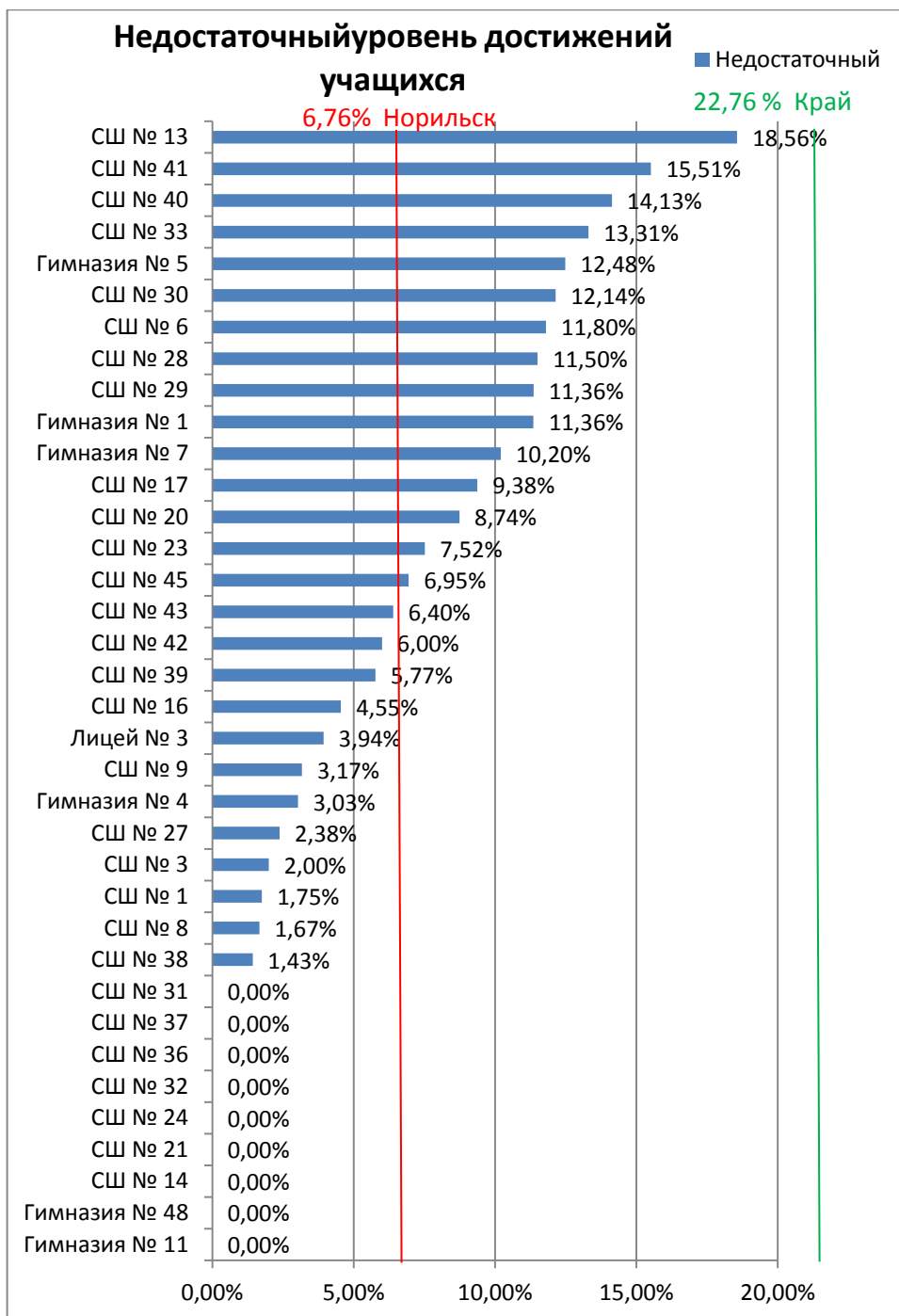
Результаты освоения групп читательских умений



Аналогичным образом построены графики, показывающие соотношение муниципальных и региональных результатов по каждой из четырех предметных областей: «Русский язык», «Математика», «Естествознание», «История». Длинные вертикальные штрихи показывают значительный разброс результатов, что говорит о том, что образовательные практики в разных классах очень отличаются, нет разработанных подходов к формированию результатов нового типа.



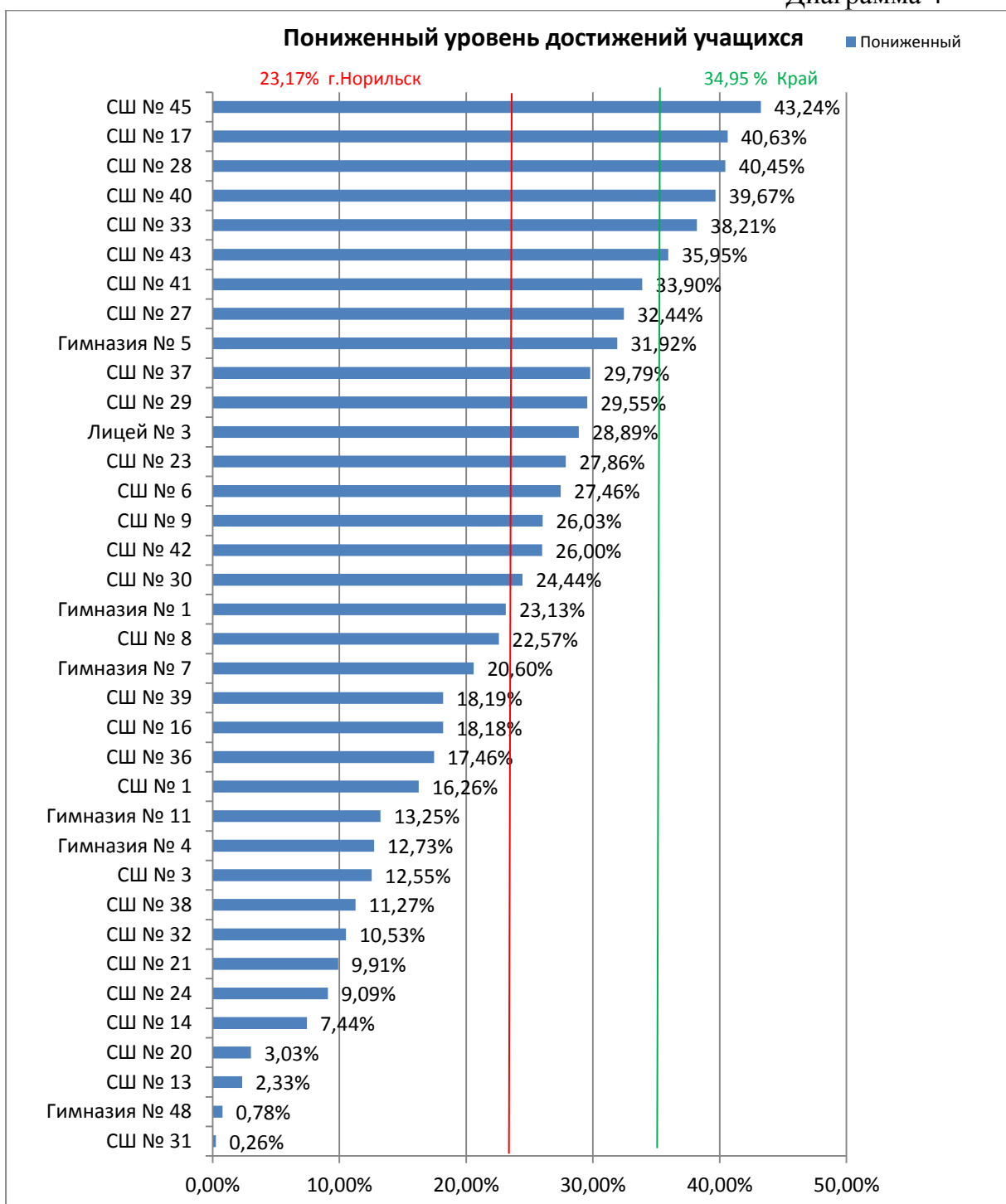
В целом по краю лучше всего освоена первая группа читательских умений (поиск информации, общее понимание текста), хуже всего – третья группа (применение информации из текста для различных целей, осмысление и оценка содержания и формы текста). Наиболее трудными в 2021-2022 учебном году оказались задания на материале математики, самыми легкими – задания на материале естествознания (биологии).



На диаграмме видно, что на территории МО г. Норильск в 9 школах МБ(А)ОУ «Гимназия № 1, 11, 48», «СШ № 14, 24, 31, 32, 36, 37» отсутствуют обучающиеся, написавшие КДР 6 в 2021 году, и которые показали недостаточный уровень достижений.

По городу данный показатель составляет 6,76%. Максимальное количество обучающихся, показавших недостаточный уровень достижений и превысивших муниципальный показатель, обучается в МБОУ «СШ №13». Следует отметить, что ни одна из школ города Норильска не достигла краевой показатель (22,76%).

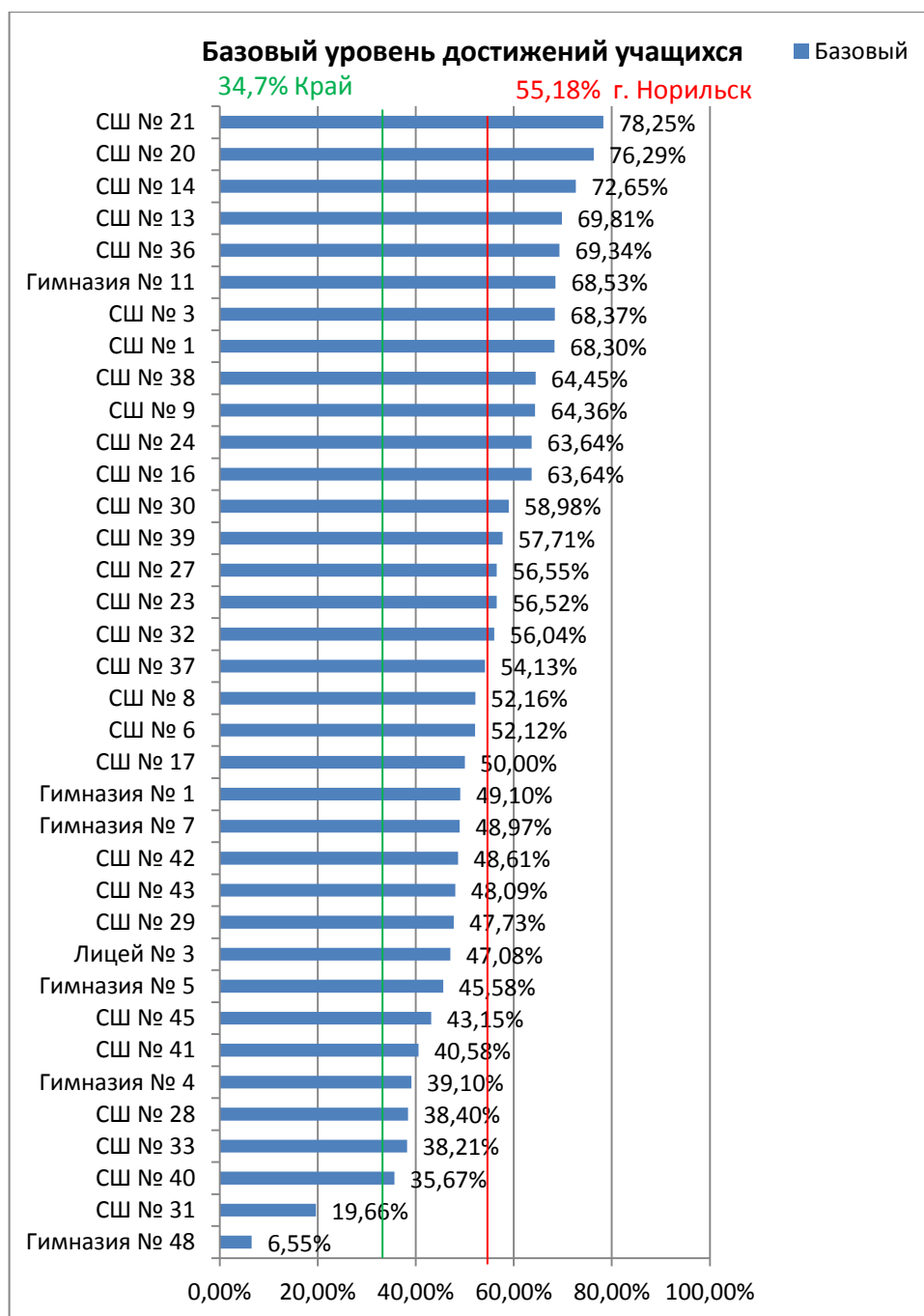
Диаграмма 4



Пониженный уровень достижений ниже муниципального показателя (23,17%) показали обучающиеся МБА(О)У «СШ № 1, 3, 8, 13, 14, 16, 21, 24, 31, 32, 36, 38, 39», «Гимназия № 1, 4, 7, 11, 48».

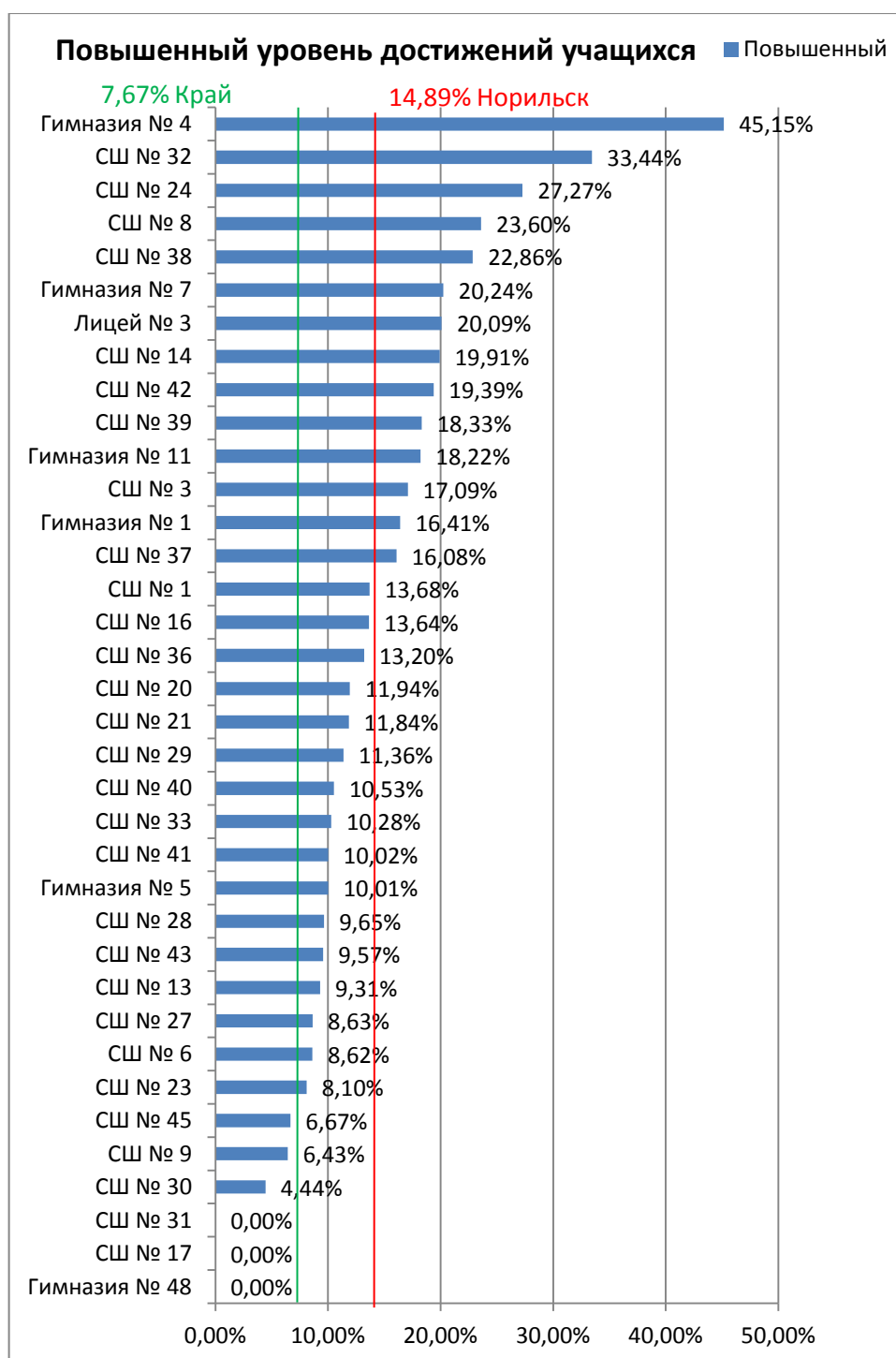
Всего по Красноярскому краю 34,95% обучающихся продемонстрировали пониженный уровень. В МБА(О)У «СШ № 17, 28, 33, 40, 43, 45» г. Норильска пониженный уровень достижений обучающиеся продемонстрировали выше краевого показателя.

Диаграмма 5



Базовый уровень достижений обучающихся по Красноярскому краю составляет 34,7 %. По муниципалитету данный показатель составляет 55,18 %, что на 20,48% больше, чем в крае. Превысили муниципальный показатель МБА(О)У «Гимназия № 1», «СШ № 1, 3, 9, 13, 14, 16, 20, 21, 23, 24, 27, 30, 32, 36, 38, 39».

Диаграмма 6



Повышенный уровень в крае достигли 7,67 % обучающихся, по муниципалитету данный показатель составил 14,89%. В МБОУ «СШ № 17, 31» отсутствуют обучающиеся, достигшие повышенного уровня результативности. В МБА(О)У «СШ № 3, 8, 14, 24, 32, 37, 38, 39, 42», «Гимназия № 1, 4, 7, 11», «Лицей № 3» количество обучающихся, набравших повышенный уровень достижений, превышает средний краевой показатель.

Предложения и рекомендации:

Заместителям директоров по УВР:

1. Проанализировать результаты КДР 6 обучающихся образовательного учреждения.

2. Соотнести результаты КДР 6 и результаты текущей успеваемости обучающихся по предметным областям «Математика», «Русский язык», «Естествознание» и «Общественные науки».

3. Анализируя полученные данные необходимо ответить на вопросы:

– в чем специфика ситуации в образовательном учреждении с точки зрения средних значений и распределения результатов по уровням читательской грамотности и освоения компетентностных областей, объективны ли данные;

– что можно сделать для улучшения результатов, для формирования читательской грамотности;

– проанализировать причины, по которым обучающиеся показали данные результаты (выше статистически ожидаемых, ниже статистически ожидаемых, соответствующие статистически ожидаемым);

– объективно ли они отражают положение дел (соблюдены ли основные требования к проведению процедуры и проверке работ учеников);

– что можно сделать для улучшения результатов, прежде всего по первой компетентностной области.

4. Принять меры, направленные на обеспечение объективной оценки КДР 6 обучающихся, повышение качества преподавания предметных областей и квалификации учителей.

5. В МБА(О)У «СШ № 3, 8, 14, 24, 32, 37, 38, 39, 42», «Гимназия № 1, 4, 7, 11», «Лицей № 3», обучающиеся которых продемонстрировали одни из самых высоких результатов в разрезе различных показателей КДР 6, администрации рекомендуется провести анализ результатов с целью определения их объективности и выявления недостоверности в представленных протоколах результатов КДР 6.

6. В МБА(О)У «СШ № 17, 28, 33, 40, 43, 45», обучающиеся которых продемонстрировали одни из самых низких результатов в муниципалитете в разрезе различных показателей КДР 6, **проанализировать выполнение обучающимися** КДР 6, обращая внимание, в первую очередь, на успешность выполнения учениками заданий низкого и среднего уровней сложности с целью выявления несформированных планируемых результатов по читательской грамотности обучающихся 6-х классов.

Учителям:

1. Спланировать деятельность ШМО по предметным областям в соответствии с полученными выводами по результатам анализа КДР 6.

2. Учесть выявленные пробелы и дефициты в виде несформированных планируемых результатов обучающихся 6-х классов при корректировке рабочих программ по предметным областям, календарно-тематического планирования на следующий учебный год.

Использовать банки тренировочных заданий издательства «Просвещение» (<https://media.prosv.ru/fg/>) и Института стратегии развития образования (<http://skiv.instrao.ru/bank-zadaniy/matematiceskaya-gramotnost/>) по оценке функциональной грамотности в целях формирования математической грамотности обучающихся и включения соответствующих заданий в урочную деятельность.