

Аналитический отчет о результатах всероссийских проверочных работ по географии в городе Норильске в 2021 году

Всероссийские проверочные работы (далее – ВПР) – это комплексный проект в области оценки качества образования, направленный на развитие единого образовательного пространства в Российской Федерации, мониторинг введения и реализации федеральных государственных образовательных стандартов (далее – ФГОС), формирование единых ориентиров в оценке результатов обучения, единых стандартизированных подходов к оцениванию образовательных достижений обучающихся.

ВПР основаны на системно-деятельностном, компетентностном и уровневом подходах. В рамках ВПР наряду с предметными результатами обучения учеников основной школы оцениваются также метапредметные результаты, в том числе уровень сформированности универсальных учебных действий (далее – УУД) и овладения межпредметными понятиями.

Предусмотрена оценка сформированности следующих УУД:

– **Личностные действия:** личностное, профессиональное, жизненное самоопределение.

– **Регулятивные действия:** планирование, контроль и коррекция, саморегуляция.

– **Общеучебные универсальные учебные действия:** поиск и выделение необходимой информации; структурирование знаний; осознанное и произвольное построение речевого высказывания в письменной форме; выбор наиболее эффективных способов решения задач в зависимости от конкретных условий; рефлексия способов и условий действия, контроль и оценка процесса и результатов деятельности; моделирование, преобразование модели.

– **Логические универсальные действия:** анализ объектов в целях выделения признаков; синтез, в том числе выведение следствий; установление причинно-следственных связей; построение логической цепи рассуждений; доказательство.

– **Коммуникативные действия:** умение с достаточной полнотой и точностью выражать свои мысли в соответствии с задачами и условиями коммуникации.

Ключевыми особенностями ВПР являются:

– соответствие ФГОС;

– соответствие отечественным традициям преподавания учебных предметов;

– учет национально-культурной и языковой специфики многонационального российского общества;

– отбор для контроля наиболее значимых аспектов подготовки как с точки зрения использования результатов обучения в повседневной жизни, так и с точки зрения продолжения образования;

– использование ряда заданий из открытого банка Национальных исследований качества образования (далее – НИКО);

– использование только заданий открытого типа.

ВПР – это итоговые контрольные работы с едиными стандартизированными заданиями, которые проверяют знания школьников по предмету. Задача ВПР – проверить, насколько школьники освоили базовые предметные навыки, которые пригодятся не только на экзаменах, но и в жизни.

ВПР в общеобразовательных организациях города Норильска, реализующих программы начального общего, основного общего и среднего общего образования проводились в соответствии с нормативно-правовыми актами Министерства просвещения Российской Федерации, Рособнадзора, министерства образования Красноярского края, Управления общего и дошкольного образования администрации г. Норильска в сроки, утвержденные приказами общеобразовательных организаций, в апреле и мае 2021 года.

Обучающиеся образовательных организаций города Норильска приняли участие в ВПР в МБ(А)ОУ по месту обучения. В ВПР по географии приняли участие 4075 обучающихся 6-8, 10,11 классов образовательных организаций города Норильска (таблица 1).

Таблица 1

Количественный состав участников ВПР по географии

Класс	География
6	1114
7	1979
8	831
10	17
11	134
Итого:	4075

ГЕОГРАФИЯ 6 класс

В ВПР по географии в 6-х классах (далее – ВПР-6) приняли участие 1114 обучающихся из 37 образовательных организаций города Норильска.

Результаты выполнения ВПР-6 представлены в таблице 2 и на диаграмме 1.

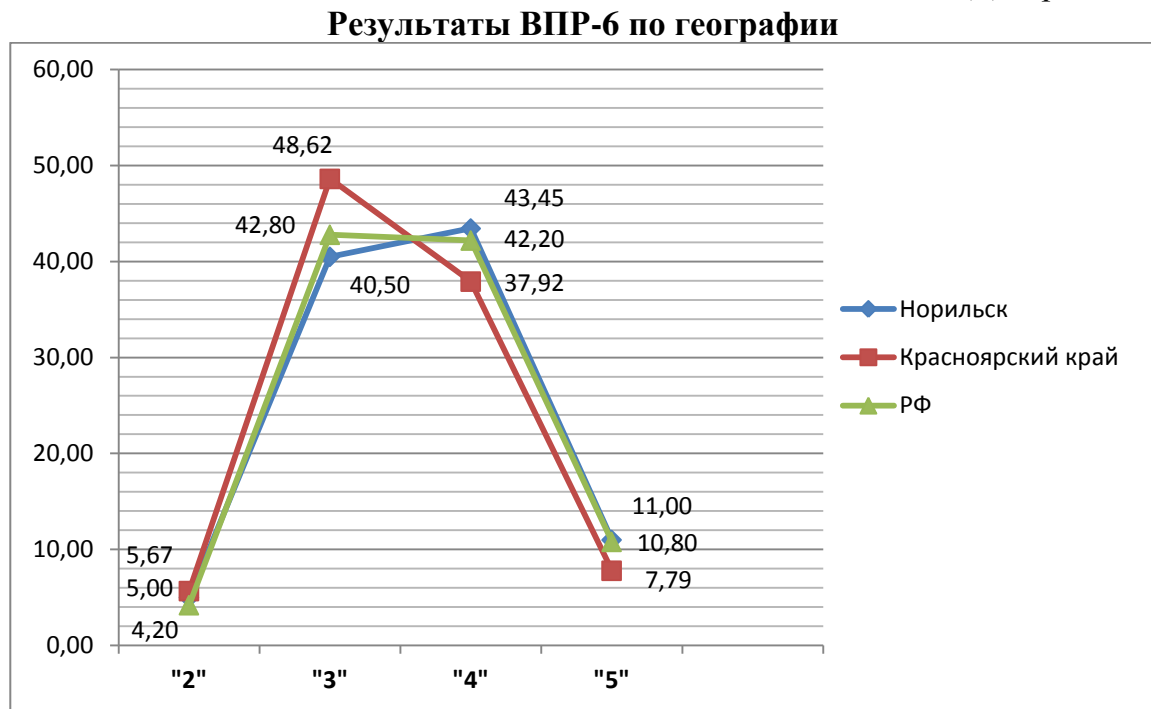
Таблица 2

Результаты ВПР-6

	Количество обучающихся, выполнивших ВПР	"2"	"3"	"4"	"5"	Средний балл	Успеваемость, %	Качество, %
Норильск	1114	5,0	40,5	43,450	11,0	3,6	95,0	54,5

Красноярский край	15716	5,67	48,62	37,92	7,79	3,5	94,3	45,7
РФ	712709	4,2	42,8	42,2	10,8	3,6	95,8	53,0

Диаграмма 1



Таким образом, по итогам проведения ВПР-6 показатель качества составил 54,5%, что выше краевого показателя на 8,8% и на 1,5% выше, в Российской Федерации.

Показатель успеваемости по итогам проведения ВПР-6 составил 95,0%, что выше краевого показателя успеваемости на 0,7 %, но ниже федерального значения на 0,8%

Не справились с ВПР-6 так же как и по стране 3,6% обучающихся, что на 0,1% выше, чем краевой показатель.

Результаты выполнения ВПР-6 обучающимися образовательных организаций города Норильска, представлены в таблице 3.

Таблица 3

**Результаты выполнения ВПР-6
обучающимися образовательных организаций города Норильска**

<i>Предмет</i>	ГЕОГРАФИЯ-2021
	6 класс

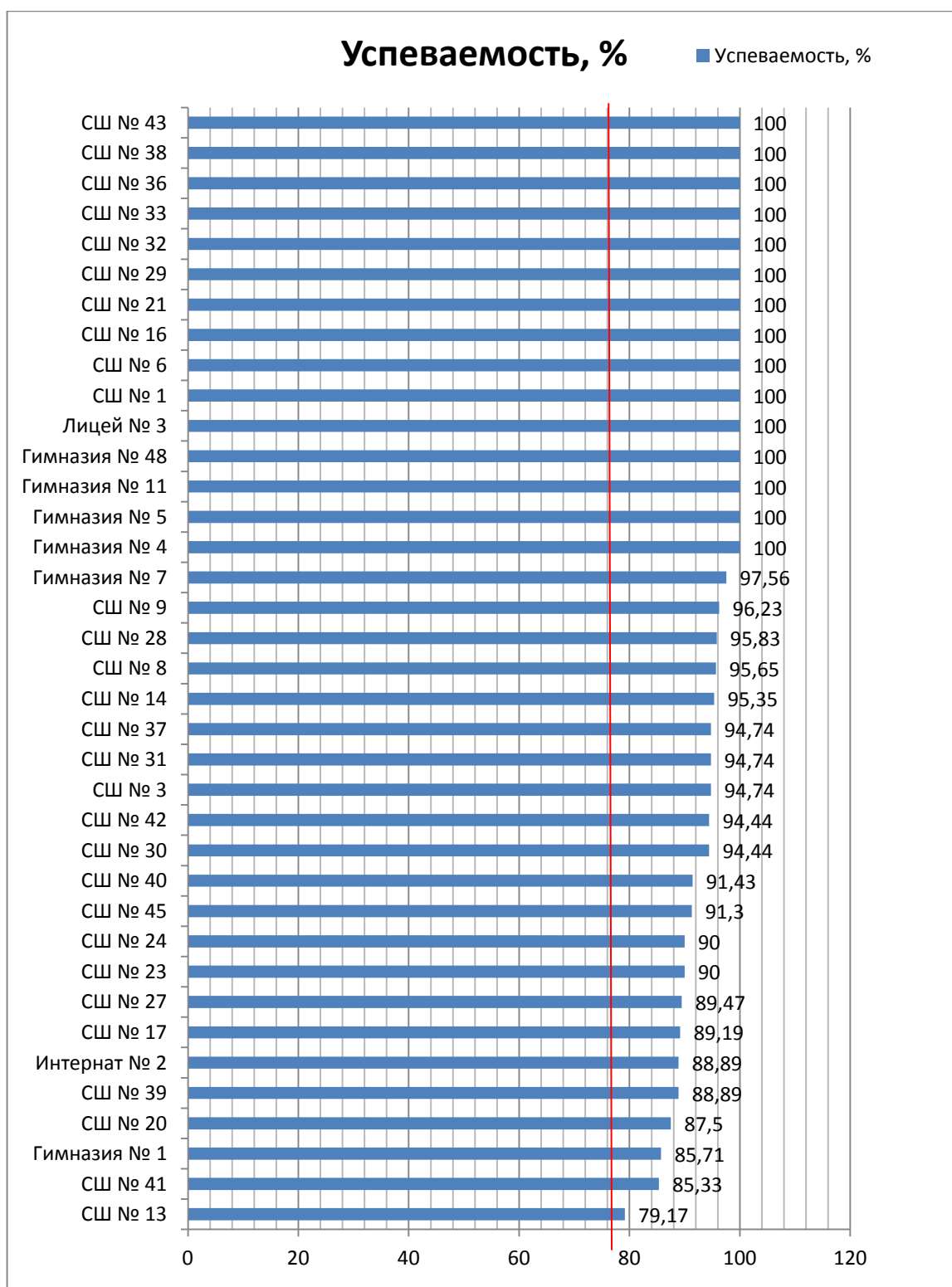
МБ(А)ОУ	Количество обучающихся, выполнивших ВПР	"2"	"3"	"4"	"5"	Средний балл	Успеваемость, %	Качество, %
Гимназия № 1	35	14,3	54,3	28,6	2,9	3,2	85,7	31,4
Гимназия № 4	24	0,0	16,7	50,00	33,3	4,2	100,0	83,3
Гимназия № 5	36	0,0	58,3	36,1	5,6	3,5	100,0	41,7
Гимназия № 7	41	2,4	70,7	19,5	7,3	3,3	97,6	26,8
Гимназия № 11	44	0,0	0,0	50,0	50,0	4,5	100,0	100,0
Гимназия № 48	21	0,0	14,3	47,6	38,1	4,2	100,0	85,7
Лицей № 3	20	0,0	10,0	70,0	20,0	4,1	100,0	90,0
СШ № 1	30	0,0	50,0	46,7	3,3	3,5	100,0	50,0
СШ № 3	19	5,3	47,4	47,4	0,0	3,4	94,7	47,4
СШ № 6	46	0,0	43,5	52,2	4,4	3,6	100,0	56,5
СШ № 8	23	4,4	34,8	52,2	8,7	3,7	95,7	60,9
СШ № 9	53	3,8	28,3	60,4	7,6	3,7	96,2	67,9
СШ № 13	24	20,8	62,5	16,7	0,0	3,0	79,2	16,7
СШ № 14	43	4,7	58,1	34,9	2,3	3,3	95,4	37,2
СШ № 16	21	0,0	42,9	57,1	0,0	3,6	100,0	57,1
СШ № 17	37	10,8	54,1	29,7	5,4	3,3	89,2	35,1
СШ № 20	32	12,5	40,6	43,8	3,1	3,4	87,5	46,9
СШ № 21	20	0,0	40,0	55,0	5,0	3,7	100,0	60,0
СШ № 23	20	10,0	45,0	25,0	20,0	3,6	90,0	45,0
СШ № 24	10	10,0	50,0	40,0	0,0	3,3	90,0	40,0
СШ № 27	19	10,5	31,6	31,6	26,3	3,7	89,5	57,9
СШ № 28	48	4,2	33,3	52,1	10,4	3,7	95,8	62,5
СШ № 29	24	0,0	16,7	66,7	16,7	4,0	100,0	83,3

СШ № 30	18	5,6	44,4	50,0	0,0	3,4	94,4	50,0
СШ № 31	19	5,3	42,1	47,4	5,3	3,5	94,7	52,6
СШ № 32	37	0,0	24,3	46,0	29,7	4,1	100,0	75,7
СШ № 33	33	0,0	39,4	33,3	27,3	3,9	100,0	60,6
СШ № 36	41	0,0	61,0	39,0	0,0	3,4	100,0	39,0
СШ № 37	19	5,3	47,4	47,4	0,0	3,4	94,7	47,4
СШ № 38	43	0,0	23,3	65,1	11,6	3,9	100,0	76,8
СШ № 39	18	11,1	50,0	38,9	0,0	3,3	88,9	38,9
СШ № 40	35	8,6	51,4	34,3	5,7	3,4	91,4	40,0
СШ № 41	75	14,7	50,7	28,0	6,7	3,3	85,3	34,7
СШ № 42	36	5,6	25,0	52,8	16,7	3,8	94,4	69,5
СШ № 43	18	0,0	44,4	50,0	5,6	3,6	100,0	55,6
СШ № 45	23	8,7	30,4	47,8	13,0	3,7	91,3	60,9
Интернат № 2	9	11,1	55,6	33,3	0,0	3,2	88,9	33,3

Показатель успеваемости 100% составил в МБ(А)ОУ: Гимназия № 4, 5, 11, 48, Лицей №3, СШ № 1, 6, 16, 21, 29, 32, 33, 36, 38, 38, 43. Самый низкий (79,17%) – в МБОУ «СШ № 13». Показатель успеваемости ниже муниципального показателя (95%), в МБОУ Гимназия №1, СШ № 3, 17, 20, 23, 24, 27, 30, 31, 37, 39, 40, 41, 42, 45, Школа-интернат №2.

Диаграмма 2

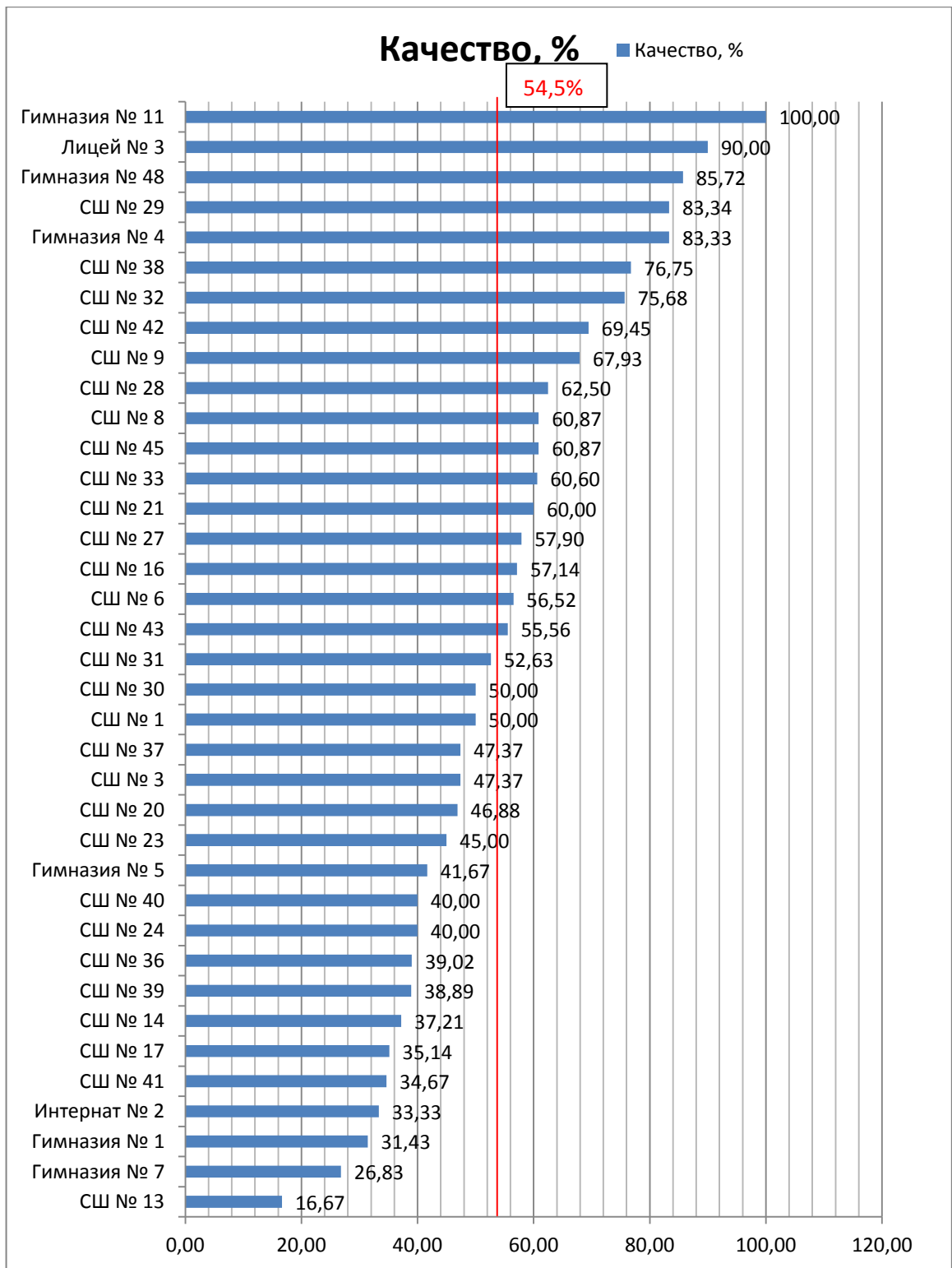
**Показатель успеваемости по результатам выполнения ВПР-6
обучающимися МБ(А)ОУ г. Норильска**



Самый высокий показатель качества по итогам ВПР-6 в МБОУ «Гимназия №11» (100%), самый низкий (16,67%) – в МБОУ «СШ № 13». В МБ(А)ОУ Гимназия №1, 5, 7; СШ № 1, 3 14, 17, 20, 23, 24, 30, 31, 36, 37, 39, 41 показатель качества ниже муниципального показателя (54,5 %) (диаграмма 3).

Диаграмма 3

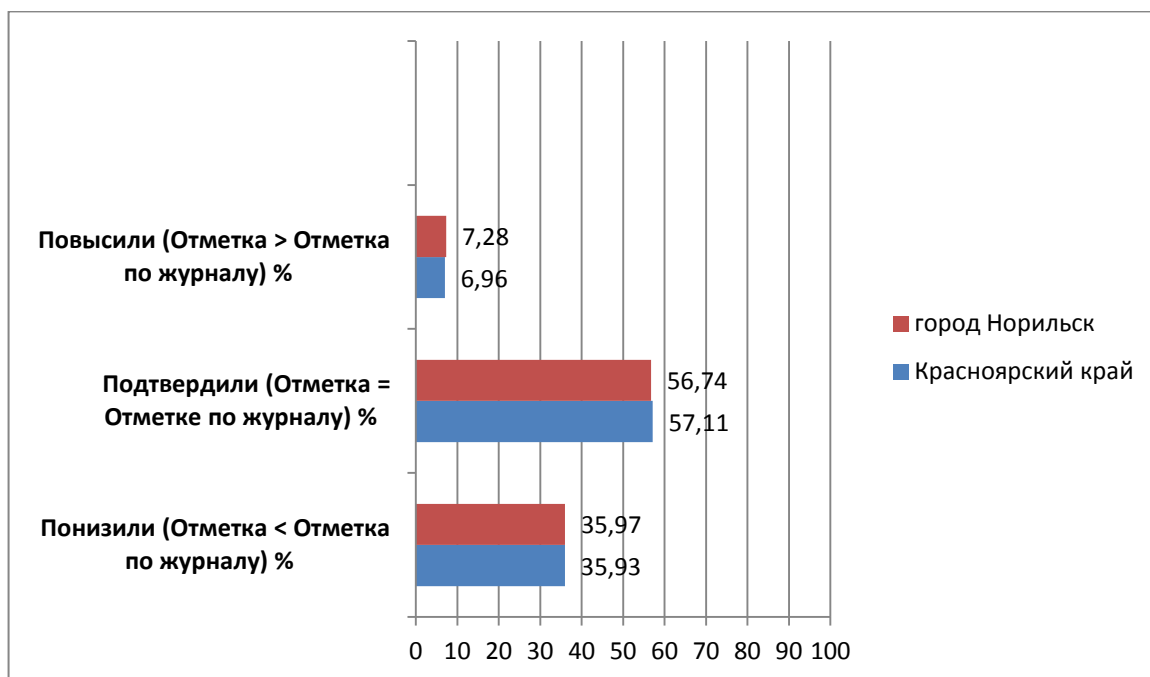
**Показатель качества по результатам выполнения ВПР-6
обучающимися МБ(А)ОУ г. Норильска**



Наглядно информация о сравнении отметок, полученных обучающимися за выполнение ВПР-6, и текущей успеваемости по географии представлена на диаграмме 4.

Диаграмма 4

Сравнение отметок обучающихся по результатам ВПР-6 с отметками по журналу



Только 56,74% обучающихся подтвердили отметки по географии; 35,97% получили более низкие отметки; 7,28% получили более высокие отметки по сравнению с текущей успеваемостью по предмету.

В таблице 4 представлена информация о достижении планируемых результатов на основании выполнения заданий обучающимися 6-х классов.

Таблица 4

Достижение планируемых результатов по итогам ВПР-6

Блоки ПООП обучающийся научится / получит возможность научиться или проверяемые требования (умения) в соответствии с ФГОС (ФК ГОС)	Красноярский край	город Норильск
1.1. Умение определять понятия, устанавливать аналогии. Сформированность представлений о географии, ее роли в освоении планеты человеком. Сформированность представлений об основных этапах географического освоения Земли, открытиях великих путешественников. Сформированность представлений о географических объектах. Владение основами картографической грамотности и использования географической карты для решения разнообразных задач	77,16	82,94

<p>1.2. Умение определять понятия, устанавливать аналогии. Сформированность представлений о географии, ее роли в освоении планеты человеком. Сформированность представлений об основных этапах географического освоения Земли, открытиях великих путешественников. Сформированность представлений о географических объектах. Владение основами картографической грамотности и использования географической карты для решения разнообразных задач</p>	33,84	39,36
<p>2.1К1. Владение основами картографической грамотности и использования географической карты для решения разнообразных задач. Навыки использования различных источников географической информации для решения учебных задач. Смысловое чтение</p>	39,04	43,63
<p>2.1К2. Владение основами картографической грамотности и использования географической карты для решения разнообразных задач. Навыки использования различных источников географической информации для решения учебных задач. Смысловое чтение</p>	28,13	33,03
<p>2.2. Владение основами картографической грамотности и использования географической карты для решения разнообразных задач. Навыки использования различных источников географической информации для решения учебных задач. Смысловое чтение</p>	36,99	43,54
<p>3.1. Умение применять и преобразовывать знаки и символы, модели и схемы для решения учебных и познавательных задач. Умение устанавливать причинно-следственные связи, строить логическое рассуждение, умозаключение и делать выводы. Владение основами картографической грамотности и использования географической карты для решения разнообразных задач. Сформированность представлений о необходимости географических знаний для решения практических задач</p>	54,35	58,71
<p>3.2. Умение применять и преобразовывать знаки и символы, модели и схемы для решения учебных и познавательных задач. Умение устанавливать причинно-следственные связи, строить логическое рассуждение, умозаключение и делать выводы.</p>	60,45	65,26

<p>Владение основами картографической грамотности и использования географической карты для решения разнообразных задач.</p> <p>Сформированность представлений о необходимости географических знаний для решения практических задач</p>		
<p>3.3. Умение применять и преобразовывать знаки и символы, модели и схемы для решения учебных и познавательных задач.</p> <p>Умение устанавливать причинно-следственные связи, строить логическое рассуждение, умозаключение и делать выводы.</p> <p>Владение основами картографической грамотности и использования географической карты для решения разнообразных задач.</p> <p>Сформированность представлений о необходимости географических знаний для решения практических задач</p>	59,6	62,07
<p>4.1. Умение устанавливать причинно-следственные связи, строить логическое рассуждение, умозаключение и делать выводы.</p> <p>Сформированность представлений и основополагающих теоретических знаний о целостности и неоднородности Земли как планеты в пространстве и во времени</p>	80,79	85,46
<p>4.2. Умение устанавливать причинно-следственные связи, строить логическое рассуждение, умозаключение и делать выводы.</p> <p>Сформированность представлений и основополагающих теоретических знаний о целостности и неоднородности Земли как планеты в пространстве и во времени</p>	75,04	76,66
<p>4.3. Умение устанавливать причинно-следственные связи, строить логическое рассуждение, умозаключение и делать выводы.</p> <p>Сформированность представлений и основополагающих теоретических знаний о целостности и неоднородности Земли как планеты в пространстве и во времени</p>	40,53	40,93
<p>5.1. Умение определять понятия, устанавливать аналогии, классифицировать.</p> <p>Умение устанавливать причинно-следственные связи.</p> <p>Сформированность представлений и основополагающих теоретических знаний о целостности и неоднородности Земли как планеты в пространстве и во времени, особенностях природы Земли.</p> <p>Сформированность представлений о географических объектах, явлениях, закономерностях; владение понятийным аппаратом географии</p>	59,27	67,5

<p>5.2. Умение определять понятия, устанавливать аналогии, классифицировать.</p> <p>Умение устанавливать причинно-следственные связи.</p> <p>Сформированность представлений и основополагающих теоретических знаний о целостности и неоднородности Земли как планеты в пространстве и во времени, особенностях природы Земли.</p> <p>Сформированность представлений о географических объектах, явлениях, закономерностях; владение понятийным аппаратом географии</p>	83,32	86,00
<p>6.1. Умение применять и преобразовывать знаки и символы, модели и схемы для решения учебных и познавательных задач.</p> <p>Умение осознанно использовать речевые средства для выражения своих мыслей; владение письменной речью.</p> <p>Практические умения и навыки использования количественных и качественных характеристик компонентов географической среды</p>	62,58	68,63
<p>6.2К1. Умение применять и преобразовывать знаки и символы, модели и схемы для решения учебных и познавательных задач.</p> <p>Умение осознанно использовать речевые средства для выражения своих мыслей; владение письменной речью.</p> <p>Практические умения и навыки использования количественных и качественных характеристик компонентов географической среды</p>	70,43	76,39
<p>6.2К2. Умение применять и преобразовывать знаки и символы, модели и схемы для решения учебных и познавательных задач.</p> <p>Умение осознанно использовать речевые средства для выражения своих мыслей; владение письменной речью.</p> <p>Практические умения и навыки использования количественных и качественных характеристик компонентов географической среды</p>	34,36	41,11
<p>7. Сформированность представлений о географических объектах, процессах, явлениях, закономерностях; владение понятийным аппаратом географии.</p> <p>Смысловое чтение</p>	46,8	47,58
<p>8.1. Практические умения и навыки использования количественных и качественных характеристик компонентов географической среды.</p> <p>Сформированность представлений и основополагающих теоретических знаний о целостности и неоднородности Земли как планеты в пространстве и во времени, особенностях жизни,</p>	78,38	80,39

культуры и хозяйственной деятельности людей на разных материках и в отдельных странах. Умение применять географическое мышление в познавательной практике		
8.2. Практические умения и навыки использования количественных и качественных характеристик компонентов географической среды. Сформированность представлений и основополагающих теоретических знаний о целостности и неоднородности Земли как планеты в пространстве и во времени, особенностях жизни, культуры и хозяйственной деятельности людей на разных материках и в отдельных странах. Умение применять географическое мышление в познавательной практике	65,62	73,88
9К1. Сформированность представлений о географических объектах, процессах, явлениях, закономерностях; владение понятийным аппаратом географии. Умения и навыки использования разнообразных географических знаний для объяснения и оценки явлений и процессов, самостоятельного оценивания уровня безопасности окружающей среды, соблюдения мер безопасности в случае природных стихийных бедствий. Умение осознанно использовать речевые средства для выражения своих мыслей, формулирования и аргументации своего мнения	77,09	80,70
9К2. Сформированность представлений о географических объектах, процессах, явлениях, закономерностях; владение понятийным аппаратом географии. Умения и навыки использования разнообразных географических знаний для объяснения и оценки явлений и процессов, самостоятельного оценивания уровня безопасности окружающей среды, соблюдения мер безопасности в случае природных стихийных бедствий. Умение осознанно использовать речевые средства для выражения своих мыслей, формулирования и аргументации своего мнения	49,75	47,58
9К3. Сформированность представлений о географических объектах, процессах, явлениях, закономерностях; владение понятийным аппаратом географии. Умения и навыки использования разнообразных географических знаний для объяснения и оценки явлений и процессов, самостоятельного оценивания уровня безопасности окружающей среды, соблюдения мер безопасности в случае природных стихийных бедствий. Умение осознанно использовать речевые средства	47,17	48,29

для выражения своих мыслей, формулирования и аргументации своего мнения		
10.1. Первичные компетенции использования территориального подхода как основы географического мышления. Сформированность представлений о географических объектах, процессах, явлениях, закономерностях; владение понятийным аппаратом географии. Умение осознанно использовать речевые средства для выражения своих мыслей, формулирования и аргументации своего мнения; владение письменной речью	74,62	73,52
10.2К1. Первичные компетенции использования территориального подхода как основы географического мышления. Сформированность представлений о географических объектах, процессах, явлениях, закономерностях; владение понятийным аппаратом географии. Умение осознанно использовать речевые средства для выражения своих мыслей, формулирования и аргументации своего мнения; владение письменной речью	54,75	50,72
10.2К2. Первичные компетенции использования территориального подхода как основы географического мышления. Сформированность представлений о географических объектах, процессах, явлениях, закономерностях; владение понятийным аппаратом географии. Умение осознанно использовать речевые средства для выражения своих мыслей, формулирования и аргументации своего мнения; владение письменной речью	19,71	16,29

По девяти блокам (№1.1, 4.1, 4.2, 5.2, 6.2К1, 8.1, 8.2, 9К1, 10.1) проверяемых умений результаты выполнения заданий обучающимися находятся в диапазоне от 70% до 90%. По всем остальным темам показатели выполнения заданий составляют менее 60%. Следует обратить особое внимание на показатели выполнения заданий ВПР-6, которые составляют менее 60% и меньше региональных показателей (выделение розовым цветом в таблице 4).

ГЕОГРАФИЯ 7 класс

В ВПР по географии в 7-х классах (далее – ВПР-7) приняли участие 1979 обучающихся из 37 образовательных организаций города Норильска

Результаты выполнения ВПР-7 представлены в таблице 5 и на диаграмме 5.

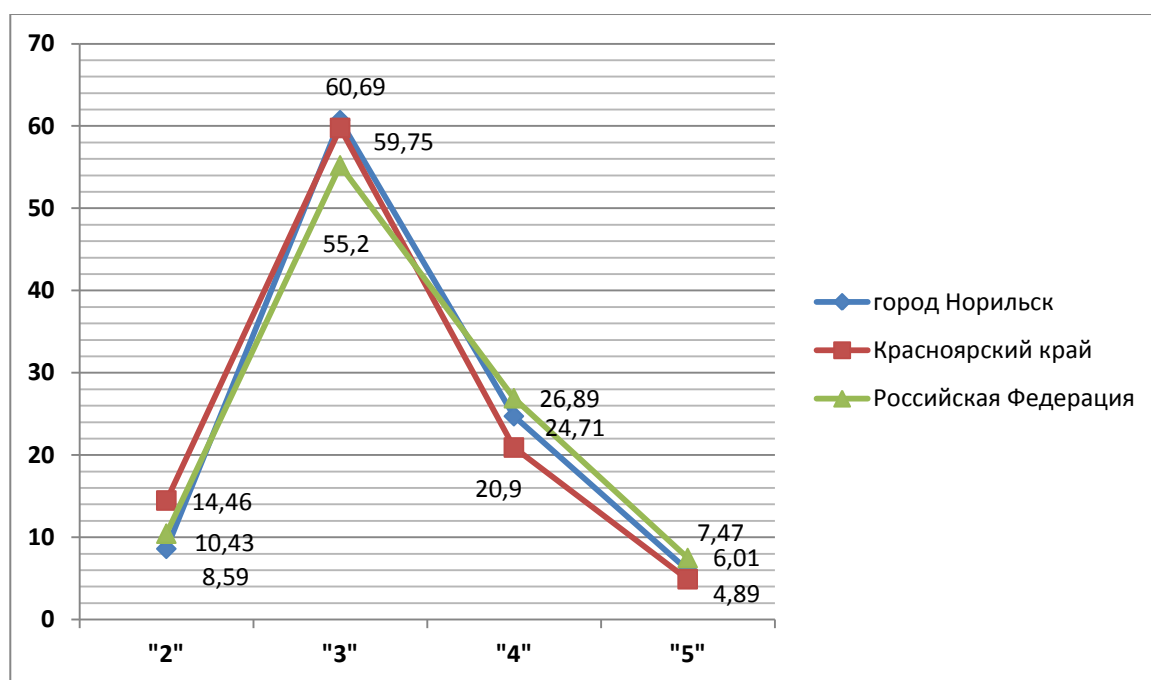
Таблица 5

Результаты ВПР-7

	Количество обучающихся, выполнивших ВПР	"2"	"3"	"4"	"5"	Средний балл	Успеваемость, %	Качество, %
Норильск	1979	8,59	60,69	24,71	6,01	3,3	91,4	30,7
Красноярский край	26978	14,46	59,75	20,9	4,89	3,2	85,5	25,8
РФ	1269380	10,43	55,2	26,89	7,47	3,3	89,6	34,4

Диаграмма 5

Результаты ВПР-7 по географии



Таким образом, по итогам проведения ВПР-7 показатель качества составил 30,7%, что ниже муниципального показателя качества ВПР-7 2020 года (46,2%) на 15,5%; выше на 4,9%, чем в Красноярском крае, но ниже на 3,7%, чем в Российской Федерации.

Показатель успеваемости по итогам проведения ВПР-7 составил 91,4% что ниже муниципального показателя успеваемости ВПР-7 2020 года на 2,5%;

выше на **5,9%**, чем в Красноярском крае, и ниже на **1,8%**, чем в Российской Федерации.

Не справились с ВПР-7 8,59%, что на 1,89% выше аналогичного муниципального показателя **ВПР-7 2020 года**; ниже на **5,87%** регионального показателя и на **1,84%** выше федерального показателя.

Результаты выполнения ВПР-7 обучающимися образовательных организаций города Норильска, представлены в таблице 6.

Таблица 6

**Результаты выполнения ВПР-7
обучающимися образовательных организаций города Норильска**

<i>Предмет</i>	ГЕОГРАФИЯ-2021							
МБ(А)ОУ	7 класс							
	Количество обучающихся, выполнивших ВПР	"2"	"3"	"4"	"5"	Средний балл	Успеваемость, %	Качество, %
Гимназия № 1	71	18,31	66,20	15,49	0,00	3,0	81,7	15,5
Гимназия № 4	57	0,0	40,4	40,4	19,3	3,8	100,0	59,7
Гимназия № 5	70	2,9	88,6	8,6	0,0	3,1	97,1	8,6
Гимназия № 7	55	9,1	83,6	7,3	0,0	3,0	90,9	7,3
Гимназия № 11	47	4,3	31,9	46,8	17,0	3,8	95,7	63,8
Гимназия № 48	59	0,0	62,7	32,2	5,1	3,4	41,0	94,9
Лицей № 3	87	3,5	63,2	28,7	4,6	3,3	13,0	92,0
СШ № 1	65	44,6	52,3	3,1	0,0	2,6	55,4	3,1
СШ № 3	43	2,3	55,8	41,9	0,0	3,4	97,7	41,9
СШ № 6	17	11,8	76,5	5,9	5,9	3,1	88,2	11,8
СШ № 8	50	14,0	68,0	18,0	0,0	3,0	86,0	18,0
СШ № 9	42	9,5	61,9	23,8	4,8	3,2	90,5	28,6
СШ № 13	80	23,8	70,0	6,3	0,0	2,8	76,3	6,3
СШ № 14	56	5,4	42,9	50,0	1,8	3,5	94,6	51,8
СШ № 16	40	5	82,5	12,5	0	3,1	95,0	12,5

СШ № 17	44	6,8	77,3	15,9	0,0	3,1	93,2	15,9
СШ № 20	59	5,1	67,8	22,0	5,1	3,3	94,9	27,1
СШ № 21	59	5,08	45,76	42,37	6,78	3,5	94,9	49,2
СШ № 23	83	21,7	53,0	20,5	4,8	3,1	78,3	25,3
СШ № 24	4	0,0	50,0	50,0	0,0	3,5	100,0	50,0
СШ № 27	33	12,1	51,5	12,1	24,2	3,5	87,9	36,4
СШ № 28	81	3,70	58,02	30,86	7,41	3,4	96,3	38,3
СШ № 29	32	3,1	59,4	31,3	6,3	3,4	96,9	37,5
СШ № 30	52	13,5	67,3	19,2	0,0	3,1	86,5	19,2
СШ № 31	53	18,9	58,5	18,9	3,8	3,1	81,1	22,6
СШ № 32	63	0,0	34,9	38,1	27,0	3,9	100,0	65,1
СШ № 33	55	0,0	32,7	47,3	20,0	3,9	100,0	67,3
СШ № 36	57	0,0	66,7	26,3	7,0	3,4	100,0	33,3
СШ № 37	43	7,0	90,7	2,3	0,0	3,0	93,0	2,3
СШ № 38	100	4	66	28	2	3,3	96,0	30,0
СШ № 39	57	8,77	68,42	17,54	5,26	3,2	91,2	22,8
СШ № 40	53	0,0	45,3	43,4	11,3	3,7	100,0	54,7
СШ № 41	53	5,66	62,26	22,64	9,43	3,4	94,3	32,1
СШ № 42	48	0,0	54,2	37,5	8,3	3,5	100,0	45,8
СШ № 43	51	11,8	52,9	25,5	9,8	3,3	88,2	35,3
СШ № 45	53	7,6	77,4	9,4	5,7	3,1	92,5	15,1

Самый высокий показатель успеваемости (100%) по итогам ВПР-7 в МБ(А)ОУ «Гимназия № 4», СШ № 24,32,33,36,40,42 самый низкий (13,00%) – в МБОУ «Лицей №3». В МБ(А)ОУ «Гимназия №48, №1, №7», «СШ №1,6,8,9,13,23,27,30,31,39,43»,» показатель успеваемости ниже муниципального показателя (91,4%) (диаграмма б).

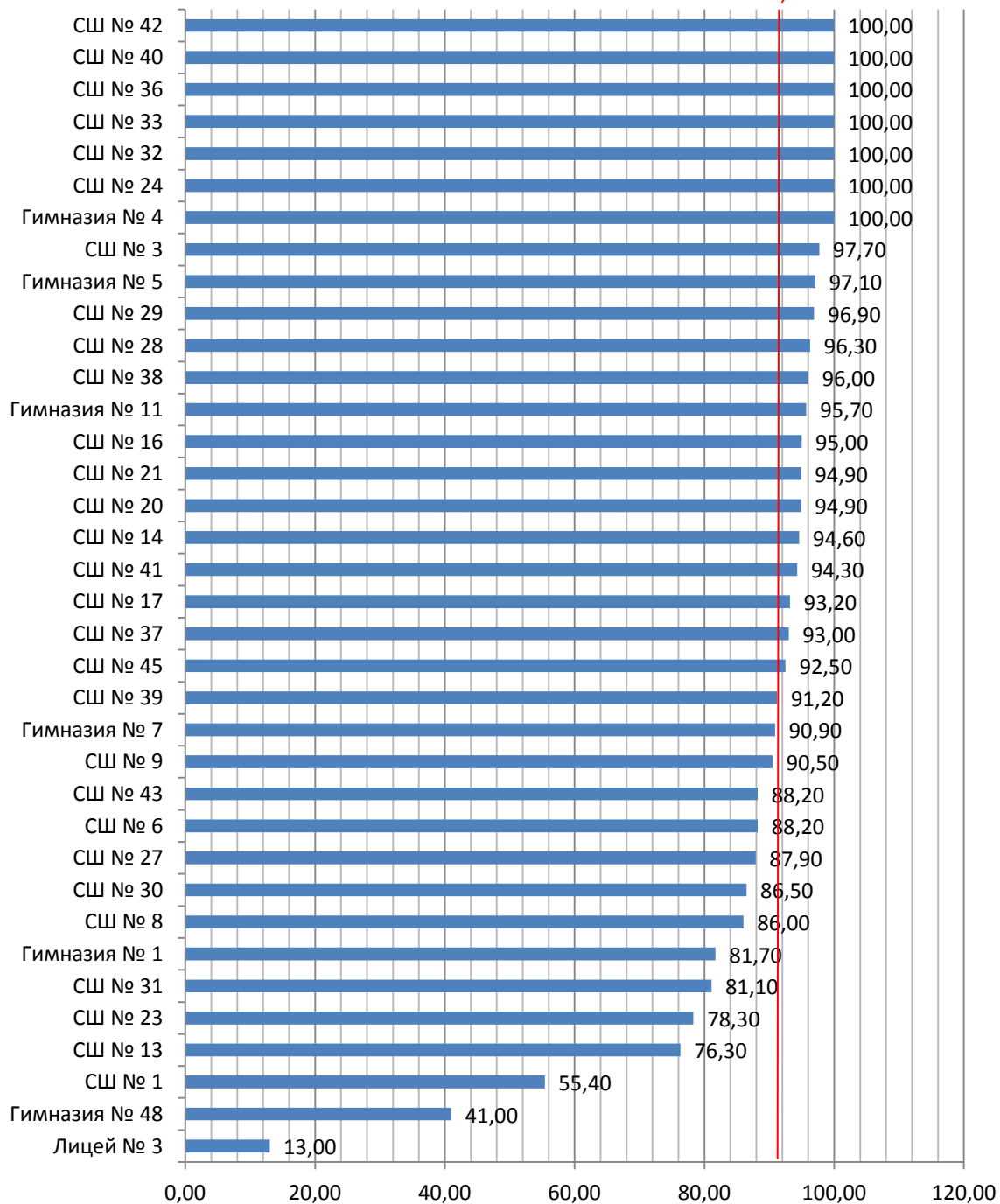
Диаграмма б

**Показатель успеваемости по результатам выполнения ВПР-7
обучающимися МБ(А)ОУ г. Норильска**

Успеваемость, %

■ Успеваемость, %

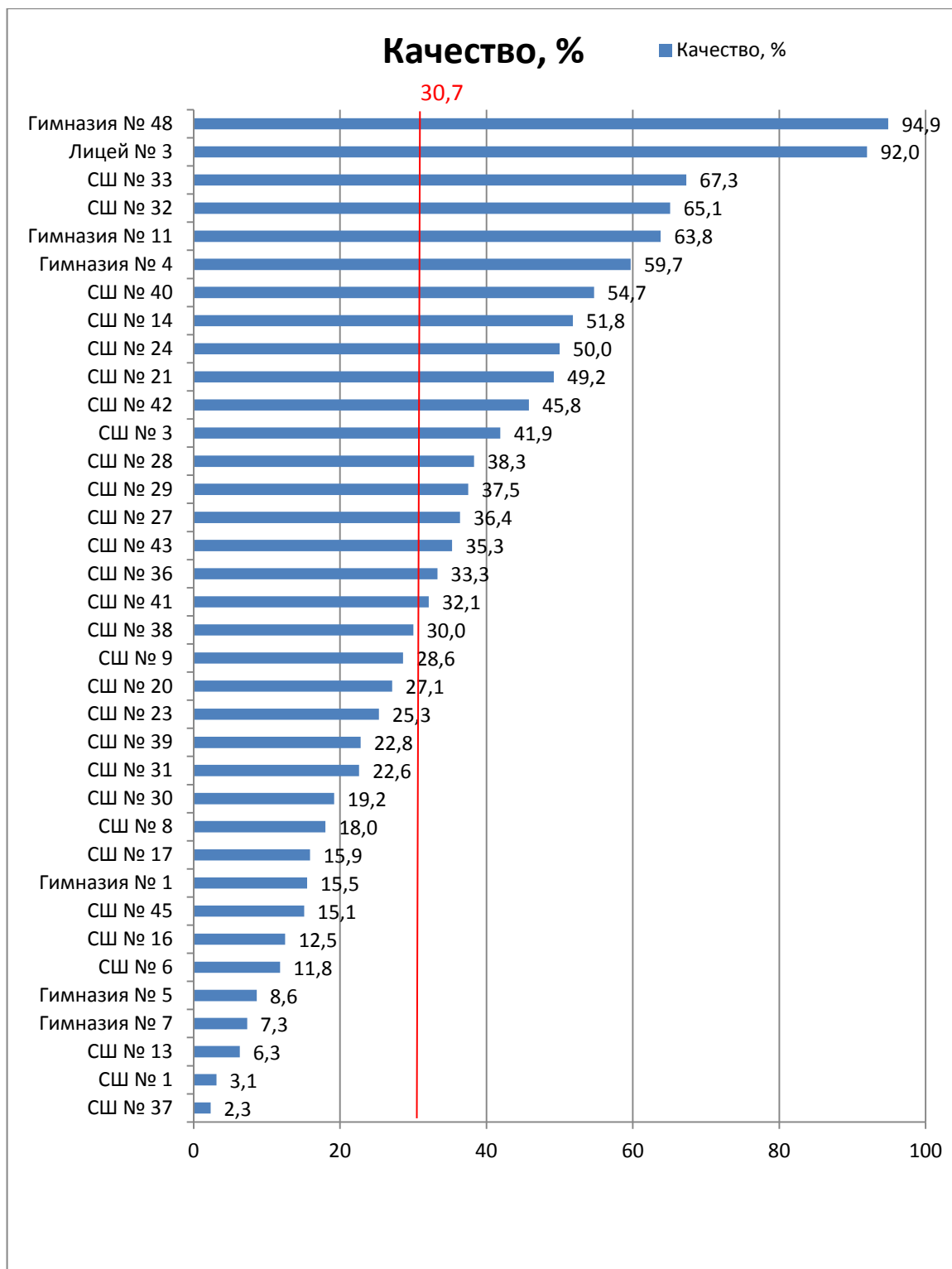
91,4



Самый высокий показатель качества по итогам ВПР-7 в МАОУ «Гимназия № 48» (94,9%), самый низкий (2,3%) – в МБОУ «СШ № 37». В МБ(А)ОУ «СШ № 1, 6, 8, 9, 13, 16, 17, 20, 23, 30, 31, 38, 39; Гимназия №1,5,7» показатель качества ниже муниципального показателя (30,7%) (диаграмма 7).

Диаграмма 7

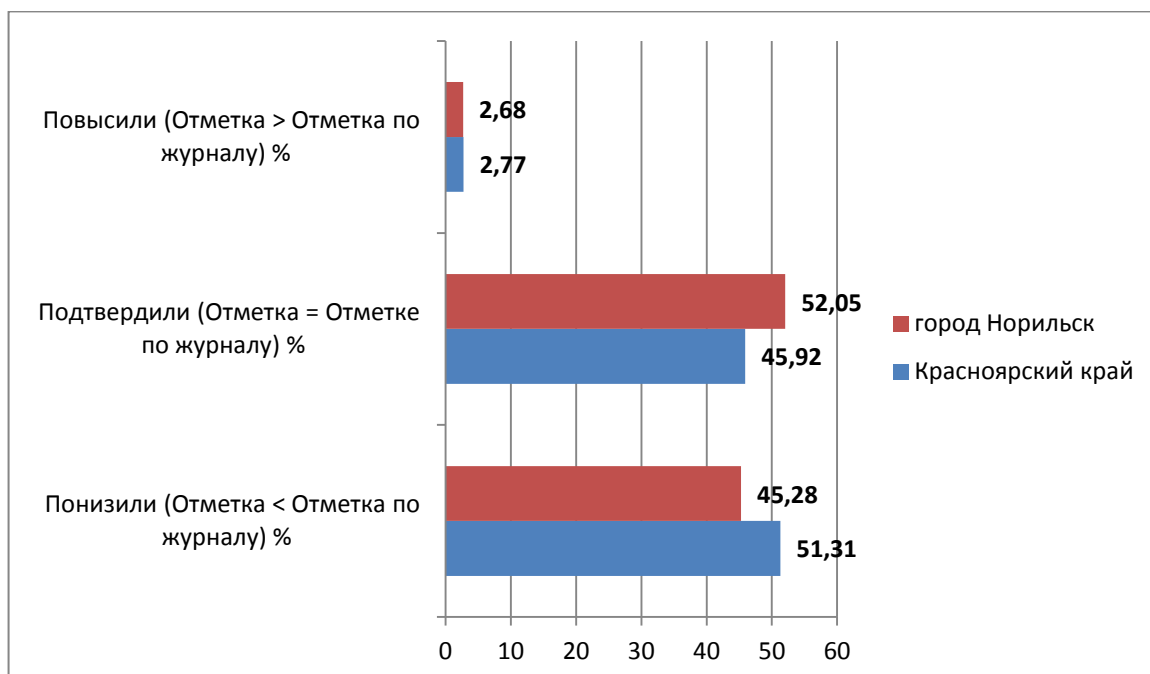
Показатель качества по результатам выполнения ВПР-7 обучающимися МБ(А)ОУ г. Норильска



Наглядно информация о сравнении отметок, полученных обучающимися за выполнение ВПР-7, и текущей успеваемости по географии представлена на диаграмме 8.

Диаграмма 8

Сравнение отметок обучающихся по результатам ВПР-7 с отметками по журналу



52,05% обучающихся подтвердили отметки по географии; 45,28% получили более низкие отметки; 2,68% получили более высокие отметки по сравнению с текущей успеваемостью по предмету.

В таблице 7 представлена информация о достижении планируемых результатов на основании выполнения заданий обучающимися 7-х классов.

Таблица 7

Достижение планируемых результатов по итогам ВПР-7

Блоки ПООП обучающийся научится / получит возможность научиться или проверяемые требования (умения) в соответствии с ФГОС	Красноярский край	город Норильск	РФ
1.1. Освоение Земли человеком. Мировой океан и его части. Географическое положение и природа материков Земли Умения определять понятия, создавать обобщения, устанавливать аналогии. Умения устанавливать причинно-следственные связи, строить логическое рассуждение. Смысловое чтение. Представления об основных этапах географического освоения Земли, открытиях великих	62,18	68,57	66,51

<p>путешественников и землепроходцев, исследованиях материков Земли.</p> <p>Первичные компетенции использования территориального подхода как основы географического мышления, владение понятийным аппаратом географии.</p> <p>Умения ориентироваться в источниках географической информации, выявлять взаимодополняющую географическую информацию.</p> <p>Умения различать изученные географические объекты, описывать по карте положение и взаиморасположение географических объектов</p>			
<p>1.2. Умения устанавливать причинно-следственные связи, строить логическое рассуждение. Смысловое чтение.</p> <p>Представления об основных этапах географического освоения Земли, открытиях великих путешественников и землепроходцев, исследованиях материков Земли.</p> <p>Первичные компетенции использования территориального подхода как основы географического мышления, владение понятийным аппаратом географии.</p> <p>Умения ориентироваться в источниках географической информации, выявлять взаимодополняющую географическую информацию.</p> <p>Умения различать изученные географические объекты, описывать по карте положение и взаиморасположение географических объектов</p>	44,29	53,26	50,1
<p>1.3. Умения устанавливать причинно-следственные связи, строить логическое рассуждение. Смысловое чтение.</p> <p>Представления об основных этапах географического освоения Земли, открытиях великих путешественников и землепроходцев, исследованиях материков Земли.</p> <p>Первичные компетенции использования территориального подхода как основы географического мышления, владение понятийным аппаратом географии.</p> <p>Умения ориентироваться в источниках географической информации, выявлять взаимодополняющую географическую информацию.</p> <p>Умения различать изученные географические объекты, описывать по карте положение и взаиморасположение географических объектов</p>	55,65	57,6	61,61
<p>1.4. Умения устанавливать причинно-следственные связи, строить логическое рассуждение. Смысловое чтение.</p> <p>Представления об основных этапах географического освоения Земли, открытиях великих путешественников и землепроходцев, исследованиях</p>	59,23	66,25	64,96

<p>материков Земли. Первичные компетенции использования территориального подхода как основы географического мышления, владение понятийным аппаратом географии. Умения ориентироваться в источниках географической информации, выявлять взаимодополняющую географическую информацию. Умения различать изученные географические объекты, описывать по карте положение и взаиморасположение географических объектов</p>			
<p>2.1. Литосфера и рельеф Земли. Географическое положение и природа материков Земли Умения создавать, применять и преобразовывать знаки и символы, модели и схемы для решения учебных задач. Умения: ориентироваться в источниках географической информации; определять и сравнивать качественные и количественные показатели, характеризующие географические объекты, их положение в пространстве.</p>	33,95	41,44	41,04
<p>2.2. Литосфера и рельеф Земли. Географическое положение и природа материков Земли Умения создавать, применять и преобразовывать знаки и символы, модели и схемы для решения учебных задач. Умения: ориентироваться в источниках географической информации; определять и сравнивать качественные и количественные показатели, характеризующие географические объекты, их положение в пространстве.</p>	30,67	38,4	36,97
<p>2.3. Умения использовать источники географической информации для решения различных задач: выявление географических зависимостей и закономерностей; расчет количественных показателей, характеризующих географические объекты; сопоставление географической информации. Умения различать изученные географические объекты, сравнивать географические объекты на основе известных характерных свойств. Способность использовать знания о географических законах и закономерностях</p>	75,51	80,75	76,84
<p>3.1. Атмосфера и климаты Земли. Географическая оболочка. Географическое положение и природа материков Земли Умения определять понятия, создавать обобщения, устанавливать аналогии, классифицировать. Умения устанавливать причинно-следственные связи, строить логическое рассуждение.</p>	41,95	50,23	49,33
<p>3.2. Атмосфера и климаты Земли. Географическая</p>	44,46	45,83	49,56

оболочка.			
3.3. Умения ориентироваться в источниках географической информации: находить и извлекать необходимую информацию; определять и сравнивать качественные и количественные показатели, характеризующие географические объекты, процессы и явления, их положение в пространстве; выявлять взаимодополняющую географическую информацию, представленную в одном или нескольких источниках. Умение использовать источники географической информации для решения различных задач.	41,31	44,92	48,12
3.4. Умения: различать изученные географические объекты, процессы и явления; сравнивать географические объекты, процессы и явления на основе известных характерных свойств. Способность использовать знания о географических законах и закономерностях	32,93	37,9	38,72
4.1. Главные закономерности природы Земли Умения устанавливать причинно-следственные связи, строить логическое рассуждение, умозаключение и делать выводы. Умения создавать, применять и преобразовывать модели и схемы для решения учебных задач. Умения ориентироваться в источниках географической информации: находить и извлекать необходимую информацию; определять и сравнивать показатели, характеризующие географические объекты, процессы и явления, их положение в пространстве. Умение использовать источники географической информации для решения различных задач.	66,92	70,89	72,38
4.2. Главные закономерности природы Земли Умения устанавливать причинно-следственные связи, строить логическое рассуждение, умозаключение и делать выводы. Умения создавать, применять и преобразовывать модели и схемы для решения учебных задач. Умения ориентироваться в источниках географической информации: находить и извлекать необходимую информацию; определять и сравнивать показатели, характеризующие географические объекты, процессы и явления, их положение в пространстве. Умение использовать источники географической информации для решения различных задач.	46,91	49,44	52,54
4.3. Умение различать изученные географические объекты, процессы и явления на основе известных характерных свойств. Способность использовать знания о географических законах и закономерностях, о взаимосвязях между изученными географическими объектами, процессами и явлениями для объяснения их свойств, условий протекания и различий.	41,72	44,72	48,21

Умение различать географические процессы и явления, определяющие особенности природы материков и океанов			
<p>5.1. Географическое положение и природа материков Земли</p> <p>Умения определять понятия, создавать обобщения, устанавливать аналогии, классифицировать.</p> <p>Умения устанавливать причинно-следственные связи, строить логическое рассуждение.</p> <p>Умения: различать изученные географические объекты, процессы и явления; сравнивать географические объекты, процессы и явления на основе известных характерных свойств и проводить их простейшую классификацию.</p> <p>Умение различать географические процессы и явления, определяющие особенности природы и населения материков и океанов</p>	62,73	66,17	66,11
<p>5.2. Географическое положение и природа материков Земли</p> <p>Умения определять понятия, создавать обобщения, устанавливать аналогии, классифицировать.</p> <p>Умения устанавливать причинно-следственные связи, строить логическое рассуждение.</p> <p>Умения: различать изученные географические объекты, процессы и явления; сравнивать географические объекты, процессы и явления на основе известных характерных свойств и проводить их простейшую классификацию.</p> <p>Умение различать географические процессы и явления, определяющие особенности природы и населения материков и океанов</p>	43,71	49,23	48,31
<p>6.1. Главные закономерности природы Земли. Население материков Земли</p> <p>Умения устанавливать причинно-следственные связи, строить логическое рассуждение.</p> <p>Умение применять географическое мышление в познавательной, коммуникативной и социальной практике.</p> <p>Первичные компетенции использования территориального подхода как основы географического мышления;</p> <p>умения находить и распознавать ответы на вопросы, возникающие в ситуациях повседневного характера, узнавать в них проявление тех или иных географических процессов или закономерностей.</p>	51,65	51,59	54,50
<p>6.2. Главные закономерности природы Земли. Население материков Земли</p> <p>Умения устанавливать причинно-следственные связи, строить логическое рассуждение.</p> <p>Умение применять географическое мышление в</p>	45,84	50,23	52,72

<p>познавательной, коммуникативной и социальной практике.</p> <p>Первичные компетенции использования территориального подхода как основы географического мышления;</p> <p>умения находить и распознавать ответы на вопросы, возникающие в ситуациях повседневного характера, узнавать в них проявление тех или иных географических процессов или закономерностей.</p>			
<p>6.3. Умение использовать источники географической информации для решения различных задач.</p> <p>Способность использовать знания о географических законах и закономерностях, о взаимосвязях между изученными географическими объектами, процессами и явлениями для объяснения их свойств, условий протекания и различий</p>	56,43	59,02	61,1
<p>7.1. Население материков Земли</p> <p>Умение устанавливать причинно-следственные связи, строить логическое рассуждение, умозаключение и делать выводы.</p> <p>Умения ориентироваться в источниках географической информации: находить и извлекать необходимую информацию; определять и сравнивать качественные и количественные показатели, характеризующие географические объекты, процессы и явления.</p> <p>Способность использовать знания о населении и взаимосвязях между изученными демографическими процессами и явлениями для решения различных учебных и практико-ориентированных задач</p>	58,08	54,27	60,68
<p>7.2. Население материков Земли</p> <p>Умение устанавливать причинно-следственные связи, строить логическое рассуждение, умозаключение и делать выводы.</p> <p>Умения ориентироваться в источниках географической информации: находить и извлекать необходимую информацию; определять и сравнивать качественные и количественные показатели, характеризующие географические объекты, процессы и явления.</p> <p>Способность использовать знания о населении и взаимосвязях между изученными демографическими процессами и явлениями для решения различных учебных и практико-ориентированных задач</p>	72,89	74,43	73,96
<p>8.1. Географическое положение и природа материков Земли.</p> <p>Население материков Земли</p> <p>Умения создавать, применять и преобразовывать знаки и символы, модели и схемы для решения учебных и познавательных задач.</p> <p>Умение осознанно использовать речевые средства в соответствии с задачей коммуникации для выражения своих мыслей, владение письменной речью.</p> <p>Умение применять географическое мышление в</p>	65,18	70,94	71,09

<p>познавательной, коммуникативной и социальной практике.</p> <p>Первичные компетенции использования территориального подхода как основы географического мышления, владение понятийным аппаратом географии.</p>			
<p>8.2. Географическое положение и природа материков Земли.</p> <p>Население материков Земли</p> <p>Умения создавать, применять и преобразовывать знаки и символы, модели и схемы для решения учебных и познавательных задач.</p> <p>Умение осознанно использовать речевые средства в соответствии с задачей коммуникации для выражения своих мыслей, владение письменной речью.</p> <p>Умение применять географическое мышление в познавательной, коммуникативной и социальной практике.</p> <p>Первичные компетенции использования территориального подхода как основы географического мышления, владение понятийным аппаратом географии.</p>	63,06	70,29	68,88
<p>8.3. Умения: различать географические процессы и явления, определяющие особенности природы и населения материков, отдельных регионов и стран; устанавливать черты сходства и различия особенностей природы и населения, материальной и духовной культуры регионов и отдельных стран</p>	24,84	27,29	29,38

Только по 7 блокам проверяемых умений результаты выполнения заданий обучающимися находятся в диапазоне от 60% до 90%. По всем остальным темам показатели выполнения заданий составляют менее 60%. Стоит обратить особое внимание на показатели выполнения заданий ВПР-7, которые составляют менее 60% и меньше федеральных и региональных показателей (выделение розовым цветом в таблице 7).

ГЕОГРАФИЯ 8 класс

В ВПР по географии в 8-х классах (далее – ВПР-8) приняли участие **831** обучающихся из **37** образовательных организаций города Норильска (не сформирована статистика по отметкам ВПР-8 для МБОУ «СШ №6 и №17», так как в форме отчёта этих образовательных организаций указаны непройденные темы).

Результаты выполнения ВПР-8 представлены в таблице 8 и на диаграмме 9.

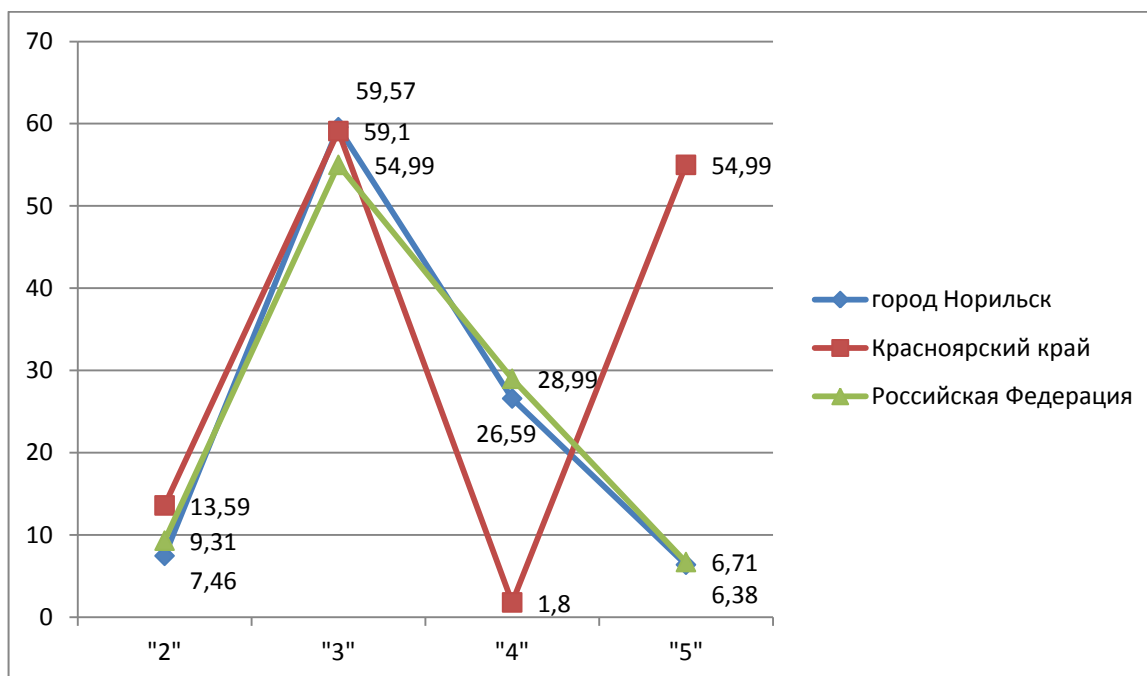
Таблица 8

Результаты ВПР-8

	Количество обучающихся, выполнивших ВПР	"2"	"3"	"4"	"5"	Средний балл	Успеваемость, %	Качество, %
Норильск	831	7,46	59,57	26,59	6,38	3,3	92,5	33,0
Красноярский край	9437	13,59	59,1	23,57	3,74	3,2	86,4	27,3
РФ	406097	9,31	54,99	28,99	6,71	3,3	90,7	35,7

Диаграмма 9

Результаты ВПР-8 по географии



Таким образом, по итогам проведения ВПР-8 показатель качества составил **33,0%**, что **выше** муниципального показателя успеваемости ВПР-8 2020 года **на 8%**; **выше на 5,7%**, чем в Красноярском крае, и **ниже на 2,7%**, чем в Российской Федерации.

Показатель успеваемости по итогам проведения ВПР-8 составил 92,5%, что выше муниципального показателя успеваемости ВПР-8 2020 года на 3,7%; что выше на 6,1%, чем в Красноярском крае, и на 1,8% выше, чем в Российской Федерации

Не справились с ВПР-8 7,46%, что на 3,77% ниже аналогичного муниципального показателя ВПР-8 2020 года; ниже на 6,13% регионального показателя и на 1,85% ниже федерального показателя.

Результаты выполнения ВПР-8 обучающимися образовательных организаций города Норильска, представлены в таблице 9.

Таблица 9

**Результаты выполнения ВПР-8
обучающимися образовательных организаций города Норильска**

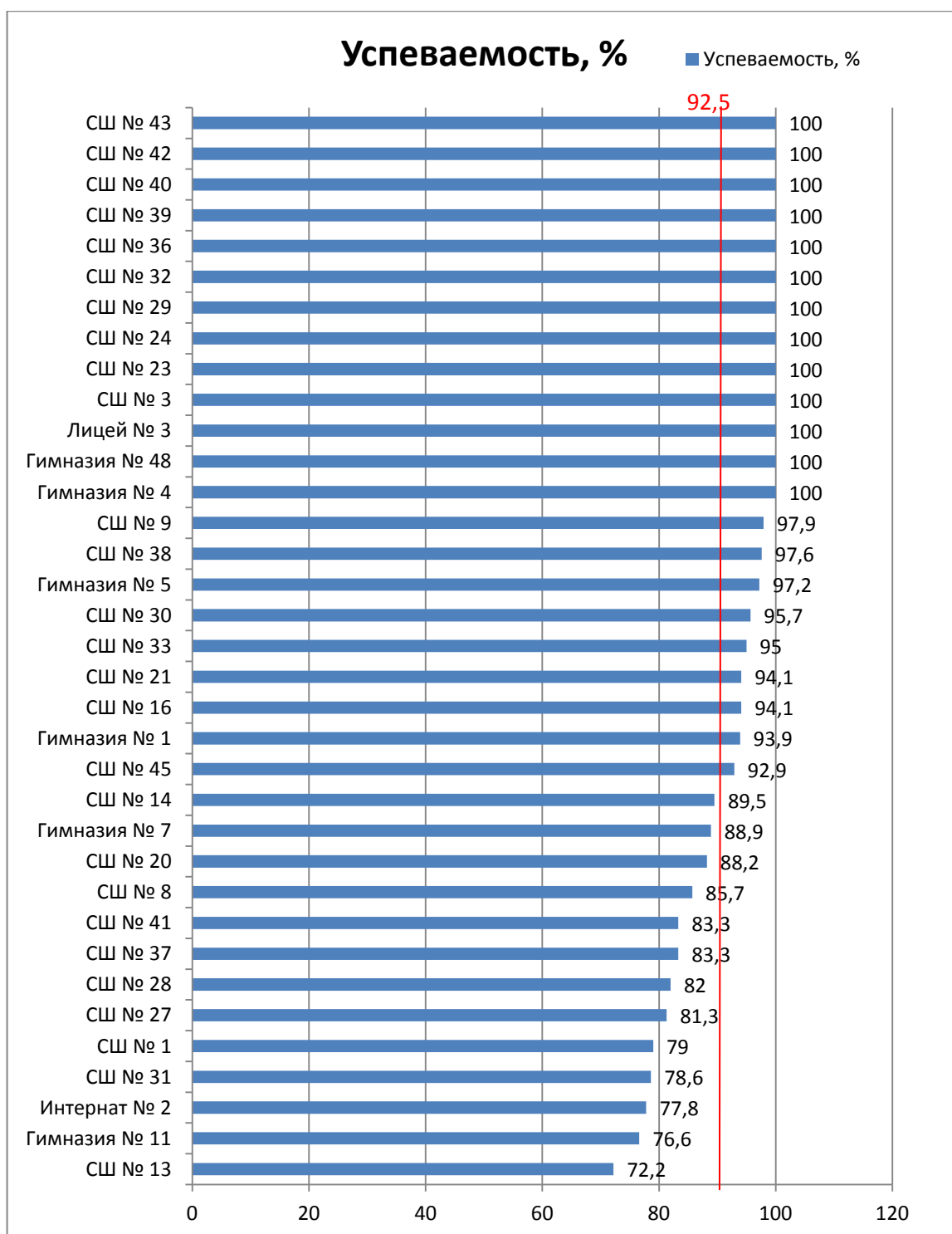
<i>Предмет</i>	ГЕОГРАФИЯ-2021							
	7 класс							
МБ(А)ОУ	Количество обучающихся, выполнивших ВПР	"2"	"3"	"4"	"5"	Средний балл	Успеваемость, %	Качество, %
Гимназия № 1	33	6,06	51,52	39,39	3,03	3,4	93,9	42,4
Гимназия № 4	23	0,0	17,4	52,2	30,4	4,1	100,0	82,6
Гимназия № 5	36	2,8	83,3	11,1	2,8	3,1	97,2	13,9
Гимназия № 7	18	11,1	66,7	22,2	0,0	3,1	88,9	22,2
Гимназия № 11	47	23,4	51,1	19,2	6,4	3,1	76,6	25,5
Гимназия № 48	21	0,0	19,1	47,6	33,3	4,1	100,0	81,0
Лицей № 3	38	0,0	65,8	26,3	7,9	3,4	100,0	34,2
СШ № 1	19	21,1	68,4	10,5	0,0	2,9	79,0	10,5
СШ № 3	38	0,0	65,8	31,6	2,6	3,4	100,0	34,2
СШ № 8	21	14,3	66,7	19,1	0,0	3,0	85,7	19,1
СШ № 9	48	2,1	62,5	29,2	6,3	3,4	97,9	35,4
СШ № 13	18	27,8	66,7	5,6	0,0	2,8	72,2	5,6
СШ № 14	19	10,5	57,9	31,6	0,0	3,2	89,5	31,6
СШ № 16	17	5,9	70,6	23,5	0,0	3,2	94,1	23,5
СШ № 20	17	11,8	76,5	11,8	0,0	3,0	88,2	11,8

СШ № 21	17	5,88	52,94	35,29	5,88	3,4	94,1	41,2
СШ № 23	18	0,0	44,4	55,6	0,0	3,6	100,0	55,6
СШ № 24	11	0,0	54,6	45,5	0,0	3,5	100,0	45,5
СШ № 27	16	18,8	43,8	31,3	6,3	3,3	81,3	37,5
СШ № 28	50	18	78	4	0	2,9	82,0	4,0
СШ № 29	22	0,0	81,8	18,2	0,0	3,2	100,0	18,2
СШ № 30	23	4,4	78,3	17,4	0,0	3,1	95,7	17,4
СШ № 31	14	21,4	64,3	14,3	0,0	2,9	78,6	14,3
СШ № 32	19	0,0	15,8	42,1	42,1	4,3	100,0	84,2
СШ № 33	20	5,0	30,0	45,0	20,0	3,8	95,0	65,0
СШ № 36	23	0,0	87,0	13,0	0,0	3,1	100,0	13,0
СШ № 37	18	16,7	55,6	16,7	11,1	3,2	83,3	27,8
СШ № 38	41	2,44	73,17	24,39	0	3,2	97,6	24,4
СШ № 39	13	0	76,92	23,08	0	3,2	100,0	23,1
СШ № 40	41	0,0	31,7	51,2	17,1	3,9	100,0	68,3
СШ № 41	18	16,67	72,22	11,11	0	2,9	83,3	11,1
СШ № 42	19	0,0	26,3	52,6	21,1	3,9	100,0	73,7
СШ № 43	12	0,0	91,7	8,3	0,0	3,1	100,0	8,3
СШ № 45	14	7,1	64,3	28,6	0,0	3,2	92,9	28,6
Интернат № 2	9	22,2	55,6	22,2	0,0	3,0	77,8	22,2

Самый высокий показатель успеваемости (100%) по итогам ВПР-8 в МБ(А)ОУ «СШ № 43, 42, 40, 39, 36, 32, 29, 24, 23, 3», «Лицей №3», «Гимназия № 4, №48», самый низкий (72,2%) – в МБОУ «СШ № 13». В МБОУ «СШ № 1, 8, 14, 20, 27, 28, 31, 37, 41», МБОУ «Гимназия № 7, 11», МБОУ «Интернат № 2» показатель успеваемости ниже муниципального показателя (92,5%) (диаграмма 10).

Диаграмма 10

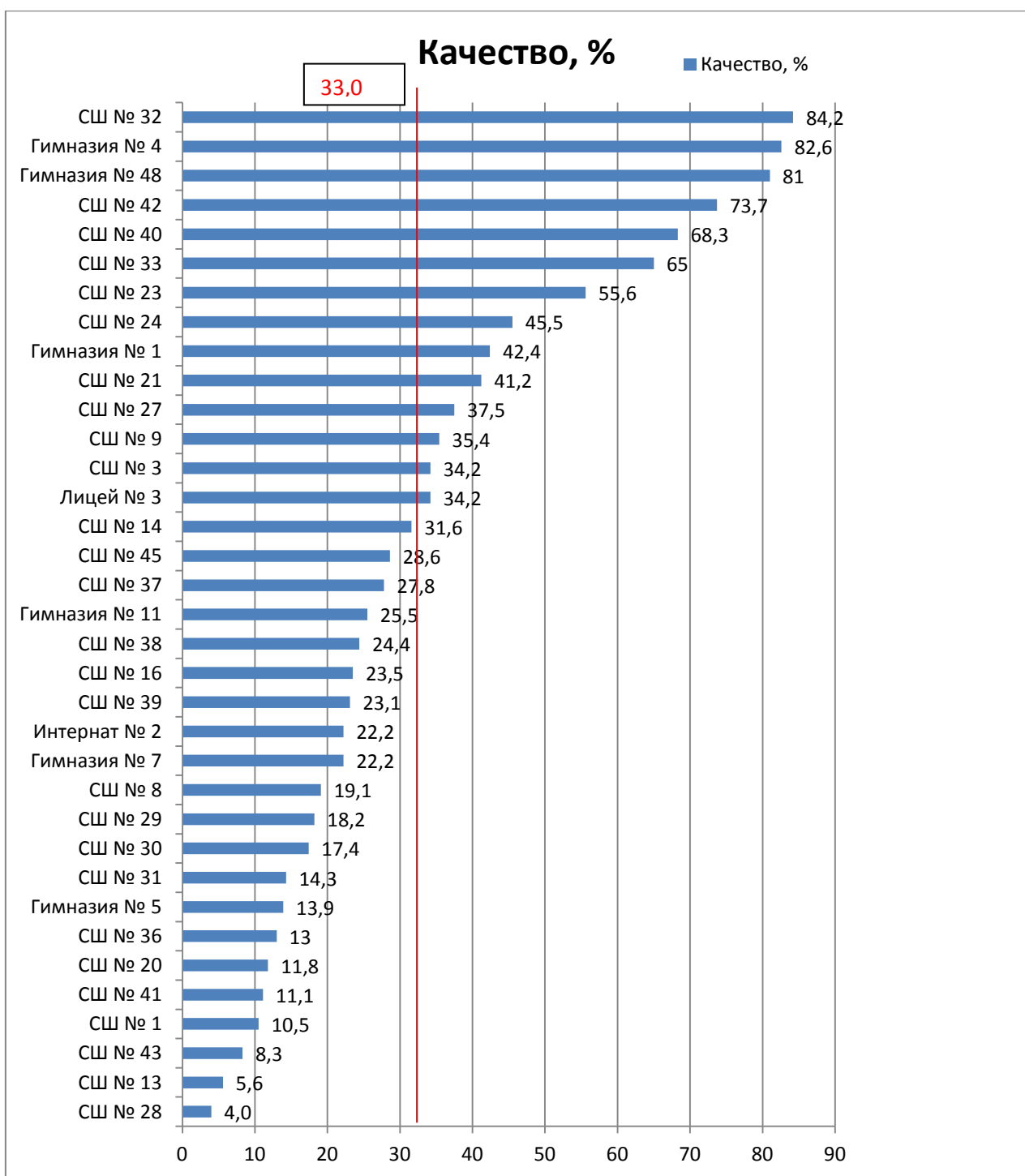
Показатель успеваемости по результатам выполнения ВПР-8 обучающимися МБ(А)ОУ г. Норильска



Самый высокий показатель качества по итогам ВПР-8 в МБОУ «СШ № 32» и (84,2%), самый низкий (4,0%) – в МБОУ «СШ № 28». В МБОУ «СШ № 1, 8, 13, 14, 16, 20, 29, 30, 31, 36, 37, 38, 39, 41, 43, 45, », МБОУ «Гимназия № 5, 7, 11», МБОУ «Интернат № 2» показатель качества ниже муниципального показателя (33,0%) (диаграмма 11).

Диаграмма 11

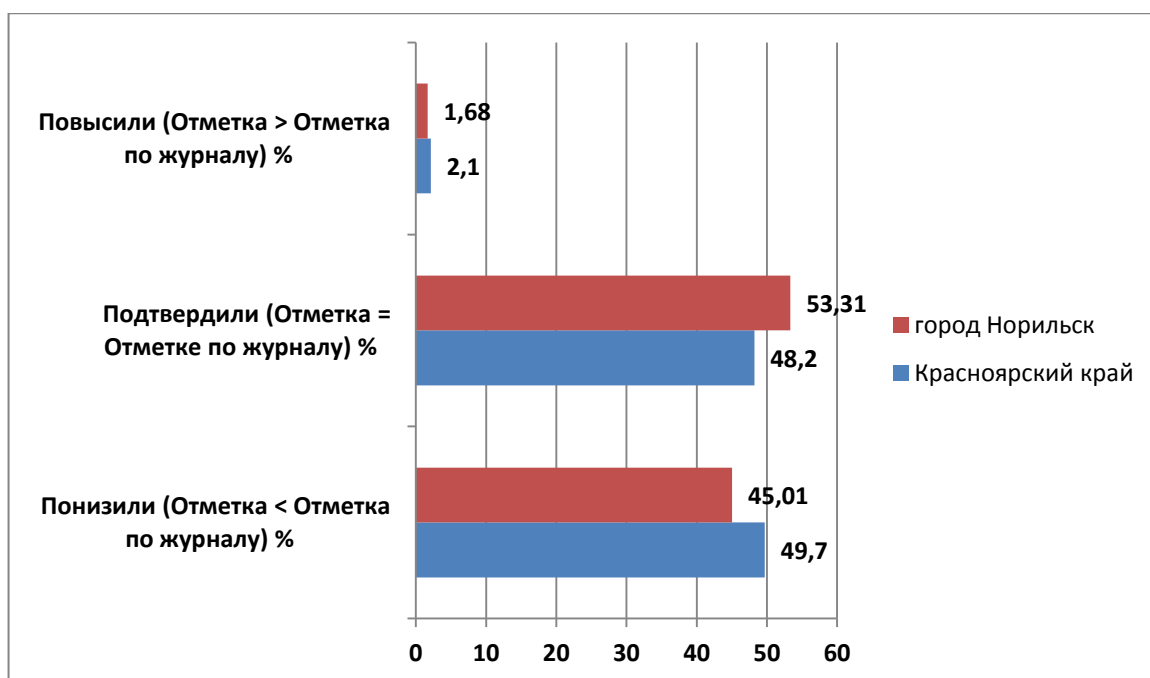
Показатель качества по результатам выполнения ВПР-8 обучающимися МБ(А)ОУ г. Норильска



Наглядно информация о сравнении отметок, полученных обучающимися за выполнение ВПР-8, и текущей успеваемости по географии представлена на диаграмме 12.

Диаграмма 12

**Сравнение отметок обучающихся по результатам ВПР-8
с отметками по журналу**



53,31% обучающихся подтвердили отметки по географии; 45,01% получили более низкие отметки; 1,68% получили более высокие отметки по сравнению с текущей успеваемостью по предмету.

Таблица 10

Достижение планируемых результатов по итогам ВПР-8

Блоки ПООП обучающийся научится / получит возможность научиться или проверяемые требования (умения) в соответствии с ФГОС	Красноярский край	город Норильск	РФ
<p>1.1. Особенности географического положения России. Территория и акватория, морские и сухопутные границы</p> <p>Умения устанавливать причинно-следственные связи, строить логическое рассуждение.</p> <p>Умения создавать, применять и преобразовывать знаки и символы, модели и схемы для решения учебных и познавательных задач.</p> <p>Представления об основных этапах географического освоения Земли, открытиях великих путешественников и землепроходцев, исследованиях материков Земли.</p> <p>Первичные компетенции использования территориального подхода как основы географического мышления, владение понятийным аппаратом географии.</p> <p>Умения ориентироваться в источниках географической информации, выявлять</p>	80,62	86,28	83,91

<p>взаимодополняющую географическую информацию. Умение различать изученные географические объекты</p>			
<p>1.2. Особенности географического положения России. Территория и акватория, морские и сухопутные границы Умения устанавливать причинно-следственные связи, строить логическое рассуждение. Умения создавать, применять и преобразовывать знаки и символы, модели и схемы для решения учебных и познавательных задач. Представления об основных этапах географического освоения Земли, открытиях великих путешественников и землепроходцев, исследованиях материков Земли. Первичные компетенции использования территориального подхода как основы географического мышления, владение понятийным аппаратом географии. Умения ориентироваться в источниках географической информации, выявлять взаимодополняющую географическую информацию. Умение различать изученные географические объекты</p>	65,89	71,72	73,76
<p>1.3. Особенности географического положения России. Территория и акватория, морские и сухопутные границы Умения устанавливать причинно-следственные связи, строить логическое рассуждение. Умения создавать, применять и преобразовывать знаки и символы, модели и схемы для решения учебных и познавательных задач. Представления об основных этапах географического освоения Земли, открытиях великих путешественников и землепроходцев, исследованиях материков Земли. Первичные компетенции использования территориального подхода как основы географического мышления, владение понятийным аппаратом географии. Умения ориентироваться в источниках географической информации, выявлять взаимодополняющую географическую информацию.</p>	52,78	58,06	60,48

Умение различать изученные географические объекты			
<p>2.1. Особенности географического положения России. Территория и акватория, морские и сухопутные границы</p> <p>Умения определять понятия, создавать обобщения, устанавливать аналогии.</p> <p>Умения устанавливать причинно-следственные связи, строить логическое рассуждение.</p> <p>Умения: ориентироваться в источниках географической информации; определять и сравнивать качественные и количественные показатели, характеризующие географические объекты, их положение в пространстве.</p> <p>Умения использовать источники географической информации для решения различных задач: выявление географических зависимостей и закономерностей; расчет количественных показателей, характеризующих географические объекты, сопоставление географической информации</p>	49,15	55,23	54,9
<p>2.2. Особенности географического положения России. Территория и акватория, морские и сухопутные границы</p> <p>Умения определять понятия, создавать обобщения, устанавливать аналогии.</p> <p>Умения устанавливать причинно-следственные связи, строить логическое рассуждение.</p> <p>Умения: ориентироваться в источниках географической информации; определять и сравнивать качественные и количественные показатели, характеризующие географические объекты, их положение в пространстве.</p> <p>Умения использовать источники географической информации для решения различных задач: выявление географических зависимостей и закономерностей; расчет количественных показателей, характеризующих географические объекты, сопоставление географической информации</p>	26,34	30,93	32,32
<p>3.1. Природа России. Особенности геологического строения и распространения крупных форм рельефа</p> <p>Умения определять понятия, создавать обобщения, устанавливать аналогии,</p>	68,03	70,28	70,84

<p>классифицировать.</p> <p>Умения устанавливать причинно-следственные связи, строить логическое рассуждение.</p> <p>Умения: ориентироваться в источниках географической информации: находить и извлекать необходимую информацию; определять и сравнивать качественные и количественные показатели, характеризующие географические объекты, процессы и явления, их положение в пространстве; выявлять взаимодополняющую географическую информацию, представленную в одном или нескольких источниках.</p> <p>Умения: различать изученные географические объекты, процессы и явления; сравнивать географические объекты, процессы и явления на основе известных характерных свойств.</p> <p>Умение различать географические процессы и явления, определяющие особенности компонентов природы отдельных территорий</p>			
<p>3.2. Природа России. Особенности геологического строения и распространения крупных форм рельефа</p> <p>Умения определять понятия, создавать обобщения, устанавливать аналогии, классифицировать.</p> <p>Умения устанавливать причинно-следственные связи, строить логическое рассуждение.</p> <p>Умения: ориентироваться в источниках географической информации: находить и извлекать необходимую информацию; определять и сравнивать качественные и количественные показатели, характеризующие географические объекты, процессы и явления, их положение в пространстве; выявлять взаимодополняющую географическую информацию, представленную в одном или нескольких источниках.</p> <p>Умения: различать изученные географические объекты, процессы и явления; сравнивать географические объекты, процессы и явления на основе известных характерных свойств.</p> <p>Умение различать географические процессы и явления, определяющие особенности компонентов природы</p>	58,16	59,93	62,1

отдельных территорий			
<p>3.3. Природа России. Особенности геологического строения и распространения крупных форм рельефа</p> <p>Умения определять понятия, создавать обобщения, устанавливать аналогии, классифицировать.</p> <p>Умения устанавливать причинно-следственные связи, строить логическое рассуждение.</p> <p>Умения: ориентироваться в источниках географической информации: находить и извлекать необходимую информацию; определять и сравнивать качественные и количественные показатели, характеризующие географические объекты, процессы и явления, их положение в пространстве; выявлять взаимодополняющую географическую информацию, представленную в одном или нескольких источниках.</p> <p>Умения: различать изученные географические объекты, процессы и явления; сравнивать географические объекты, процессы и явления на основе известных характерных свойств.</p> <p>Умение различать географические процессы и явления, определяющие особенности компонентов природы отдельных территорий</p>	58,73	60,53	64,15
<p>4.1. Природа России. Внутренние воды и водные ресурсы, особенности их размещения на территории страны. Моря России</p> <p>Умения устанавливать причинно-следственные связи, строить логическое рассуждение, умозаключение и делать выводы.</p> <p>Смысловое чтение.</p> <p>Первичные компетенции использования территориального подхода как основы географического мышления, владение понятийным аппаратом географии.</p> <p>Умения ориентироваться в источниках географической информации: находить и извлекать необходимую информацию; определять и сравнивать качественные и количественные показатели, характеризующие географические объекты, процессы и явления, их положение в пространстве; выявлять недостающую и/или взаимодополняющую</p>	48,12	53,25	52,24

<p>географическую информацию, представленную в одном или нескольких источниках.</p> <p>Умения использовать источники географической информации для решения различных задач: выявление географических зависимостей и закономерностей; расчет количественных показателей, характеризующих географические объекты</p>			
<p>4.2. Природа России. Внутренние воды и водные ресурсы, особенности их размещения на территории страны. Моря России</p> <p>Умения устанавливать причинно-следственные связи, строить логическое рассуждение, умозаключение и делать выводы.</p> <p>Смысловое чтение.</p> <p>Первичные компетенции использования территориального подхода как основы географического мышления, владение понятийным аппаратом географии.</p> <p>Умения ориентироваться в источниках географической информации: находить и извлекать необходимую информацию; определять и сравнивать качественные и количественные показатели, характеризующие географические объекты, процессы и явления, их положение в пространстве; выявлять недостающую и/или взаимодополняющую географическую информацию, представленную в одном или нескольких источниках.</p> <p>Умения использовать источники географической информации для решения различных задач: выявление географических зависимостей и закономерностей; расчет количественных показателей, характеризующих географические объекты</p>	27,19	26,35	30,84
<p>5.1. Природа России.</p> <p>Типы климатов, факторы их формирования, климатические пояса.</p> <p>Климат и хозяйственная деятельность людей</p> <p>Умения определять понятия, создавать обобщения, устанавливать аналогии, классифицировать.</p> <p>Умения устанавливать причинно-следственные связи, строить логическое</p>	40,32	43,8	47,53

<p>рассуждение. Умения создавать, применять и преобразовывать знаки и символы, модели и схемы для решения учебных и познавательных задач. Смысловое чтение.</p>			
<p>5.2. Владение понятийным аппаратом географии. Умения: находить и извлекать необходимую информацию; определять и сравнивать качественные и количественные показатели, характеризующие географические объекты, процессы и явления, их положение в пространстве; представлять в различных формах географическую информацию. Умение использовать источники географической информации для решения различных задач.</p>	37,58	44,04	42,5
<p>5.3. Умения: различать изученные географические объекты, процессы и явления; сравнивать географические объекты, процессы и явления на основе известных характерных свойств. Способность использовать знания о географических законах и закономерностях, о взаимосвязях между изученными географическими объектами, процессами и явлениями для объяснения их свойств</p>	53,94	58,78	59,04
<p>6.1. Административно-территориальное устройство России. Часовые пояса. Растительный и животный мир России. Почвы. Природные зоны. Высотная поясность Умения определять понятия, создавать обобщения, устанавливать аналогии, классифицировать. Умения устанавливать причинно-следственные связи, строить логическое рассуждение. Смысловое чтение. Умение применять географическое мышление в познавательной, коммуникативной и социальной практике. Первичные компетенции использования территориального подхода как основы географического мышления, владение понятийным аппаратом географии.</p>	23,3	30,14	30,49
<p>6.2. Умения ориентироваться в источниках географической информации: находить и извлекать необходимую информацию;</p>	36,14	41,4	42,65

определять и сравнивать качественные и количественные показатели, характеризующие географические объекты, процессы и явления; представлять в различных формах географическую информацию.			
6.3. Умение использовать источники географической информации для решения различных задач. Способность использовать знания о географических законах и закономерностях, а также о мировом, зональном, летнем и зимнем времени для решения практико-ориентированных задач по определению различий в поясном времени территорий в контексте реальной жизни	38,34	41,22	42,13
7.1. Население России Умения устанавливать причинно-следственные связи, строить логическое рассуждение, умозаключение и делать выводы. Умения ориентироваться в источниках географической информации: находить и извлекать необходимую информацию; определять и сравнивать качественные и количественные показатели, характеризующие географические объекты, процессы и явления. Способность использовать знания о населении и взаимосвязях между изученными демографическими процессами и явлениями для решения различных учебных и практико-ориентированных задач, а также различать (распознавать) демографические процессы и явления, характеризующие демографическую ситуацию в России и отдельных регионах	83,33	89,53	84,72
7.2. Население России Умения устанавливать причинно-следственные связи, строить логическое рассуждение, умозаключение и делать выводы. Умения ориентироваться в источниках географической информации: находить и извлекать необходимую информацию; определять и сравнивать качественные и количественные показатели, характеризующие географические объекты, процессы и явления. Способность использовать знания о населении и взаимосвязях между изученными демографическими процессами и явлениями для решения различных учебных и практико-ориентированных	75,19	82,31	76,76

задач, а также различать (распознавать) демографические процессы и явления, характеризующие демографическую ситуацию в России и отдельных регионах			
7.3. Население России Умения устанавливать причинно-следственные связи, строить логическое рассуждение, умозаключение и делать выводы. Умения ориентироваться в источниках географической информации: находить и извлекать необходимую информацию; определять и сравнивать качественные и количественные показатели, характеризующие географические объекты, процессы и явления. Способность использовать знания о населении и взаимосвязях между изученными демографическими процессами и явлениями для решения различных учебных и практико-ориентированных задач, а также различать (распознавать) демографические процессы и явления, характеризующие демографическую ситуацию в России и отдельных регионах	74,98	79,54	76,11
8.1. Природа России Умение осознанно использовать речевые средства в соответствии с задачей коммуникации для выражения своих мыслей; владение письменной речью. Умение применять географическое мышление в познавательной, коммуникативной и социальной практике. Первичные компетенции использования территориального подхода как основы географического мышления, владение понятийным аппаратом географии. Умения: различать географические процессы и явления, определяющие особенности компонентов природы отдельных территорий; оценивать характер и особенности взаимодействия деятельности человека и компонентов природы в разных географических условиях; приводить примеры взаимодействия природы и общества в пределах отдельных территорий; давать характеристику компонентов природы своего региона	61,04	65,7	62,81
8.2. Природа России Умение осознанно использовать речевые средства в соответствии с задачей коммуникации для выражения своих	37,19	38,57	41,02

<p>мыслей; владение письменной речью. Умение применять географическое мышление в познавательной, коммуникативной и социальной практике. Первичные компетенции использования территориального подхода как основы географического мышления, владение понятийным аппаратом географии. Умения: различать географические процессы и явления, определяющие особенности компонентов природы отдельных территорий; оценивать характер и особенности взаимодействия деятельности человека и компонентов природы в разных географических условиях; приводить примеры взаимодействия природы и общества в пределах отдельных территорий; давать характеристику компонентов природы своего региона</p>			
<p>8.3. Природа России Умение осознанно использовать речевые средства в соответствии с задачей коммуникации для выражения своих мыслей; владение письменной речью. Умение применять географическое мышление в познавательной, коммуникативной и социальной практике. Первичные компетенции использования территориального подхода как основы географического мышления, владение понятийным аппаратом географии. Умения: различать географические процессы и явления, определяющие особенности компонентов природы отдельных территорий; оценивать характер и особенности взаимодействия деятельности человека и компонентов природы в разных географических условиях; приводить примеры взаимодействия природы и общества в пределах отдельных территорий; давать характеристику компонентов природы своего региона</p>	24,03	22,46	28,2

Только по восьми блокам проверяемых умений выполнения заданий обучающимися находятся в диапазоне от 60% до 80%. По всем остальным блокам показатели выполнения заданий составляют менее 60%. Стоит обратить особое внимание на показатели выполнения заданий ВПР-8, которые составляют менее 60% и меньше федеральных и региональных показателей (выделение розовым цветом в таблице 10).

ГЕОГРАФИЯ 10 класс

В ВПР по географии в 10-х классах (далее – ВПР-10) приняли участие 17 обучающихся из МБОУ СШ № 30. Результаты выполнения ВПР-8 представлены в таблице 11 и на диаграмме 13.

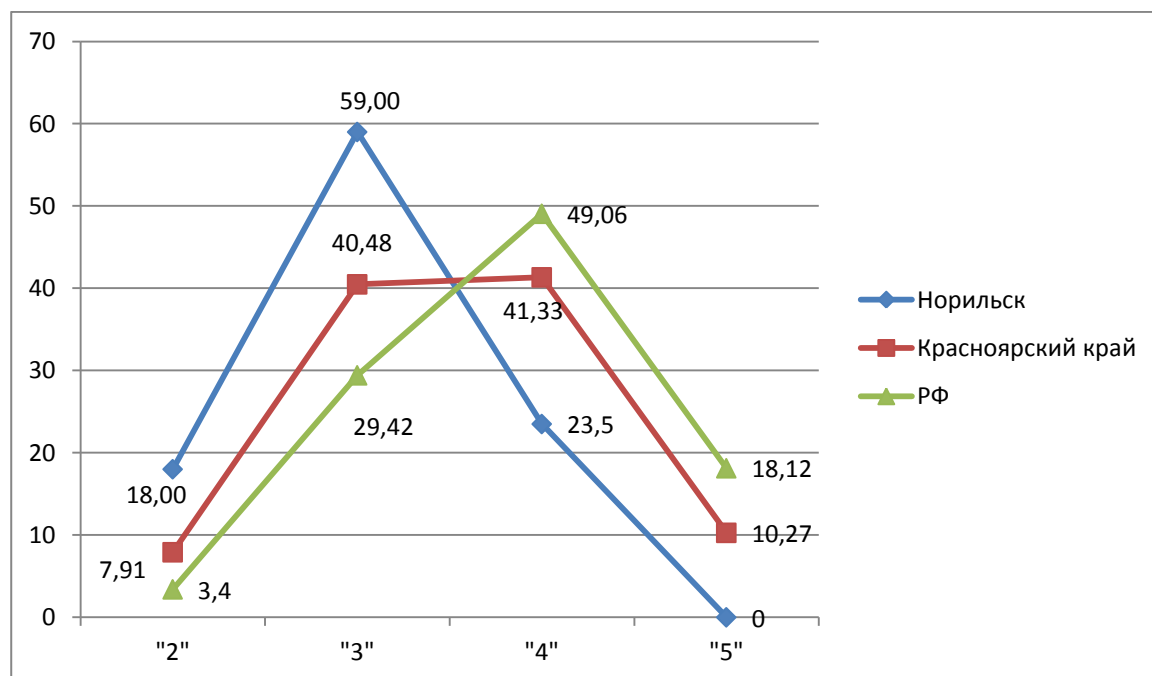
Таблица 11

Результаты ВПР-8

	Количество обучающихся, выполнивших ВПР	"2"	"3"	"4"	"5"	Средний балл	Успеваемость, %	Качество, %
Норильск	17	18	59	23,5	0,0	3,1	82,4	23,5
Красноярский край	1529	7,91	40,48	41,33	10,27	3,5	92,1	51,6
РФ	70681	3,4	29,42	49,06	18,12	3,8	96,6	67,2

Диаграмма 13

Результаты ВПР-10 по географии



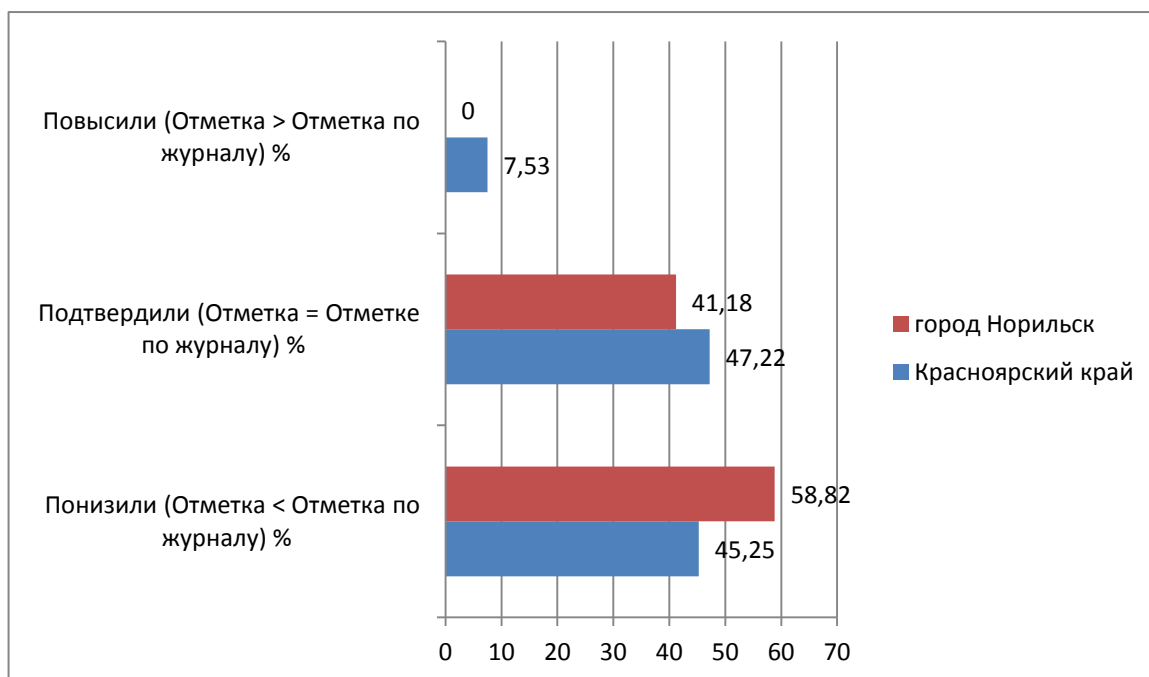
Таким образом, по итогам проведения ВПР-10 показатель качества составил 23,5%, что на 28,1% ниже чем в Красноярском крае, и ниже на 43,7%, чем в Российской Федерации.

Показатель успеваемости по итогам проведения ВПР-10 составил 82,4%, что ниже на 9,7%, чем в Красноярском крае, и ниже на 14,2%, чем в Российской Федерации

Не справились с ВПР-10 18%, что на 10,09% выше регионального показателя и на 14,6% выше федерального показателя.

Диаграмма 14

Сравнение отметок обучающихся по результатам ВПР-8 с отметками по журналу



47,22% обучающихся подтвердили отметки по географии; 45,25% получили более низкие отметки; высокие отметки по сравнению с текущей успеваемостью по предмету не получали.

ГЕОГРАФИЯ 11 класс

В ВПР по географии в 11-х классах (далее – ВПР-11) приняли участие 134 обучающийся из 5 образовательных организаций города Норильска МБ(А)ОУ «Гимназия №1, № 48», «СШ № 1, 27, 22»

Результаты выполнения ВПР-11 представлены в таблице 8 и на диаграмме 9.

Таблица 12

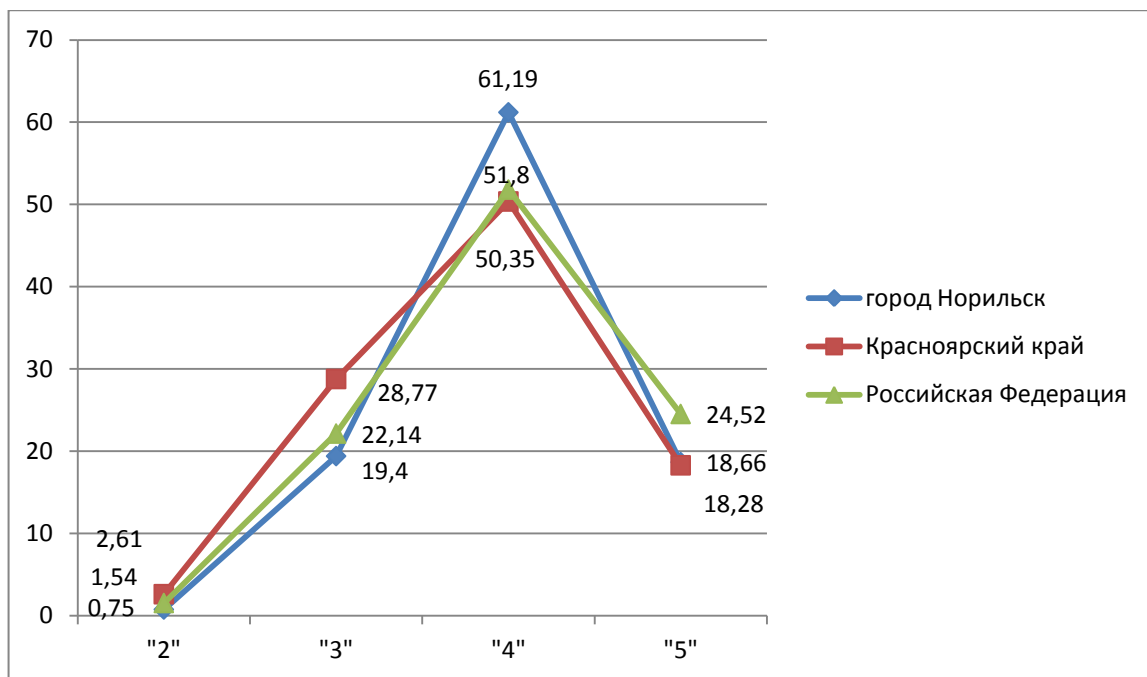
Результаты ВПР-11

	Количество обучающихся, выполнивших ВПР	"2"	"3"	"4"	"5"	Средний балл	Успеваемость, %	Качество, %

Норильск	134	0,75	19,4	61,19	18,66	4,0	99,3	79,9
Красноярский край	2725	2,61	28,77	50,35	18,28	3,8	97,4	68,6
РФ	176783	1,54	22,14	51,8	24,52	4,0	98,5	76,3

Диаграмма 15

Результаты ВПР-11 по географии



Таким образом, по итогам проведения ВПР-11 показатель качества составил 79,9%, **что выше на 11,3%**, чем в Красноярском крае, и **ниже на 3,6%**, чем в Российской Федерации.

Показатель успеваемости по итогам проведения ВПР-11 составил 99,3%, **что выше на 1,9%**, чем в Красноярском крае, и **на 0,8% выше**, чем в Российской Федерации.

Не справились с ВПР-11 4%, что **на выше на 0,2%** регионального показателя и **равно** федеральному показателю.

Результаты выполнения ВПР-11 обучающимися образовательных организаций города Норильска, представлены в таблице 13.

Таблица 13

Результаты выполнения ВПР-11 обучающимися образовательных организаций города Норильска

<i>Предмет</i>	ГЕОГРАФИЯ-2021
	7 класс

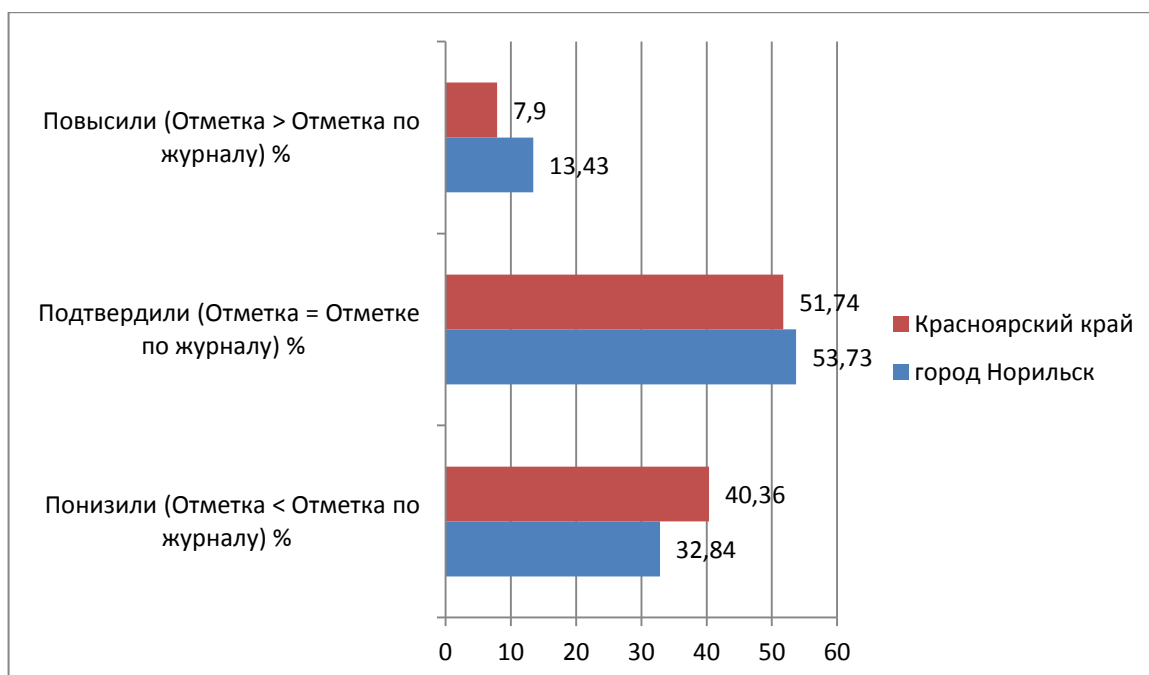
МБ(А)ОУ	Количество обучающихся, выполнивших ВПР	"2"	"3"	"4"	"5"	Средний балл	Успеваемость, %	Качество, %
Гимназия № 1	49	0,00	10,20	55,10	34,69	4,2	100,0	89,8
Гимназия № 48	9	0	0,0	77,8	22,2	4,2	100,0	100,0
СШ № 1	42	2	26,2	66,7	4,8	3,7	97,6	71,4
СШ № 29	12	0	58,3	33,3	8,3	3,5	100,0	41,7
СШ № 40	22	0	13,6	72,7	13,6	4,0	100,0	86,4

Самый низкий показатель успеваемости (97,6%) по итогам ВПР-11 в МБ(А)ОУ «СШ № 1».

Наглядно информация о сравнении отметок, полученных обучающимися за выполнение ВПР-8, и текущей успеваемости по географии представлена на диаграмме 12.

Диаграмма 12

Сравнение отметок обучающихся по результатам ВПР-11 с отметками по журналу



53,73% обучающихся подтвердили отметки по географии; 32,84% получили более низкие отметки; 13,43% получили более высокие отметки по сравнению с текущей успеваемостью по предмету.

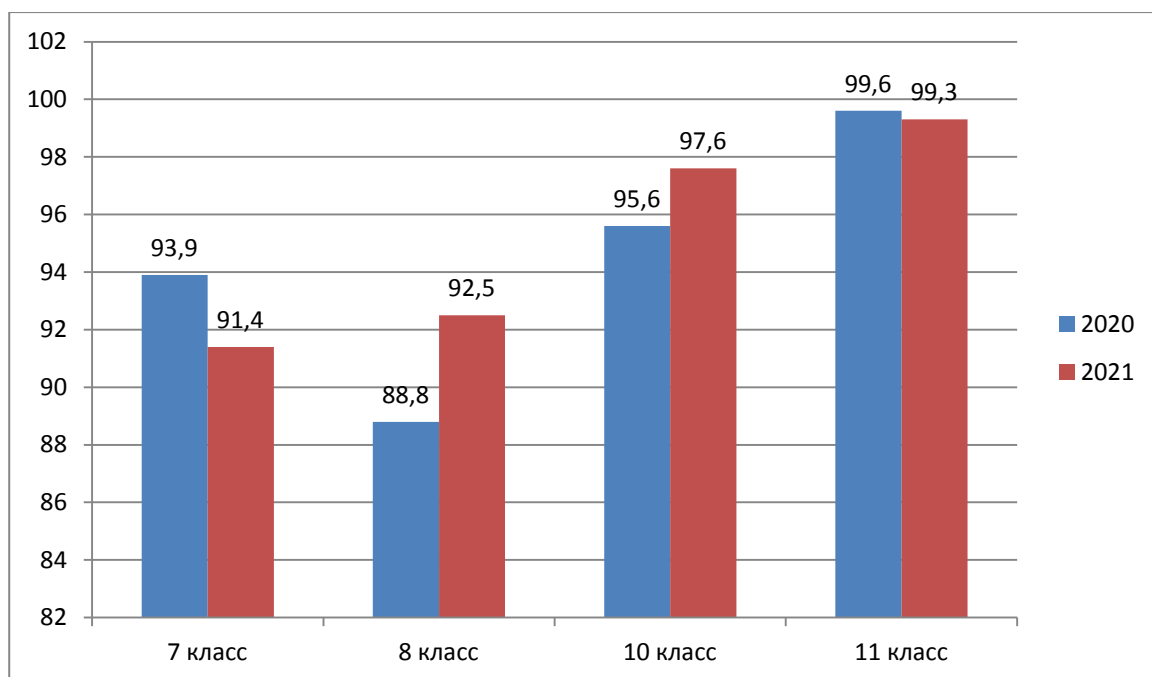
ВЫВОДЫ.

1. По уровню географической подготовки обучающихся:

Недостаточный уровень подготовки по географии продемонстрировали от 13,62% до 16,95 (диаграмма 17) участников ВПР-2021 по географии в г. Норильске. Они не смогли набрать минимального количества баллов для получения удовлетворительной отметки. Анализ показал, что программа по географии за соответствующий год обучения в основной школе не усвоена обучающимися, входящими в данные группы.

Диаграмма 17

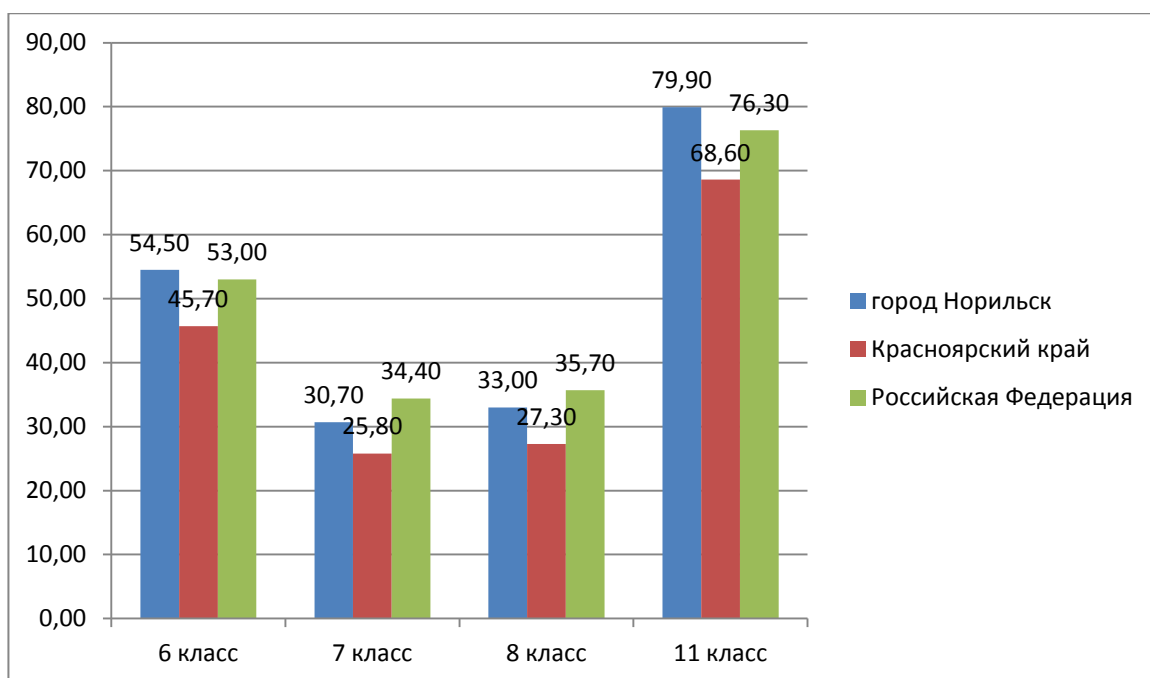
Сравнение показателей успеваемости ВПР-2020 и ВПР-2021 по географии



По показателю успеваемости на диаграмме 17 видно, что в 7 и в 11 классах успеваемость снизилась по сравнению с 2020 годом, а в 8 и 10 классах стала выше.

Диаграмма 18

Показатели качества знаний по результатам ВПР-2021 по географии в сравнении с региональными и федеральными показателями



При сопоставлении муниципальных показателей качества ВПР-2021 по географии с региональными и федеральными показателями (диаграмма 18) можно сделать следующий вывод:

- в параллели 6-х и 11-х классов показатель качества выше и регионального, и федерального показателей;
- в параллели 7-х и 8-х классов показатель качества выше регионального, но ниже федерального показателя;
- самый высокий показатель качества – в параллели 11-х классов (79,9%);
- самый низкий показатель качества – в параллели 7-х классов (30,7%);

ПРЕДЛОЖЕНИЯ:

МБУ «Методический центр»:

1. Довести до сведения учителей географии результаты анализа ВПР по географии 2021 года. Подробно ознакомить педагогов с представленным аналитико-методическим материалом, обращая особое внимание на пробелы в подготовке школьников при выполнении заданий базового уровня сложности.

2. Привлечь к проведению семинаров учителей географии, обучающиеся которых продемонстрировали высокие показатели качества и успеваемости по результатам ВПР.

3. Организовать работу с учителями географии тех МБ(А)ОУ, обучающиеся которых продемонстрировали низкие показатели качества и успеваемости по итогам ВПР. Работу спланировать с учетом результатов ВПР МБ(А)ОУ, выявленных профессиональных дефицитов учителей и уровня достижения планируемых результатов обучения школьников.

4. Запланировать семинары-практикумы для руководителей ШМО и заместителей директоров по вопросам проведения анализа результатов ВПР и использования результатов анализа ВПР в организации образовательной деятельности МБ(А)ОУ.

Администрации МБ(А)ОУ:

1. Усилить информационно-образовательную работу среди учащихся и родителей в связи с подготовкой к ВПР 2022 года.
2. Подробно ознакомить педагогов с представленным аналитико-методическим материалом, обращая особое внимание:
 - на **обязательную** организацию диагностики и мониторинга знаний обучающихся;
 - на планирование работы учителя на основании проводимой диагностики и мониторинга **с группами школьников с различным уровнем подготовки по географии**;
3. Определить на основании выводов данного анализа и анализа результатов ВПР-2021 в МБ(А)ОУ проблемные точки в подготовке обучающихся по географии и спланировать работу по их устранению.
4. Внести изменения в программу развития универсальных учебных действий в рамках образовательной программы основного общего образования, направленные на формирование и развитие несформированных умений, видов деятельности, характеризующих достижение планируемых результатов освоения основной образовательной программы основного общего образования, которые содержатся в обобщенном плане варианта проверочной работы по географии.
5. Составить примерный **план действий** на 2021-2022 учебный год.
6. **Включить** в план внутришкольного контроля **мероприятия**, которые позволят оценить, насколько ученики лучше стали справляться с заданиями, сходными с заданиями ВПР.
7. Если учителя не справляются с устранением пробелов самостоятельно, можно **привлечь** к диагностической работе **педагога-психолога**, педагога-наставника.
8. Уделить внимание **обучению педагогов**, повышению их квалификации: направить учителей на КПК, треки, конференции, круглые столы и т.д.
9. **Провести анализ эффективности принятых мер по организации образовательного процесса общеобразовательных организаций** на уровне основного общего образования на основе результатов ВПР в конце 2021-2022 учебного года.

Учителям математики МБ(А)ОУ:

1. Провести анализ результатов ВПР по географии в 6-11 классах для каждого обучающегося; каждого класса; каждой параллели. В результате проведенного анализа определить **проблемные поля, дефициты в виде несформированных планируемых результатов для каждого обучающегося, класса, параллели, на основе данных о выполнении каждого из заданий участниками, получившими разные баллы за работу**. Результаты такого анализа оформить **в виде аналитических справок**, в которых отображаются дефициты по географии. В соответствии с этим выработать стратегию ликвидации проблем в подготовке по географии обучающихся 6-11-х классов.
2. Внести изменения в соответствующие разделы рабочей программы (планируемые результаты, содержание учебного предмета, тематическое планирование с указанием количества часов, отводимых на освоение каждой темы), необходимые изменения, направленные на формирование и развитие несформированных умений, видов деятельности, характеризующих достижение

планируемых результатов освоения основной образовательной программы основного общего образования, которые содержатся в обобщенном плане варианта проверочной работы по географии.

3. Разработанное приложение с изменениями к рабочей программе рассмотреть (провести экспертизу) на школьном методическом объединении, согласовать у курирующего заместителя руководителя МБ(А)ОУ.

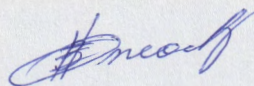
4. Спланировать коррекционную работу с обучающимися по устранению выявленных пробелов: организовать сопутствующее повторение на уроках, ввести в план урока проведение индивидуальных тренировочных упражнений для отдельных обучающихся.

5. Провести работу над ошибками (фронтальную и индивидуальную), рассматривая решение задач, по которым обучающиеся продемонстрировали низкий процент выполнения.

6. Сформировать план индивидуальной работы с учащимися слабомотивированными на учебную деятельность.

7. Учесть при организации повторения учебного материала выявленные недостатки в подготовке школьников к ВПР по географии.

Методист МБУ «Методический центр»



Е.В. Ожогина